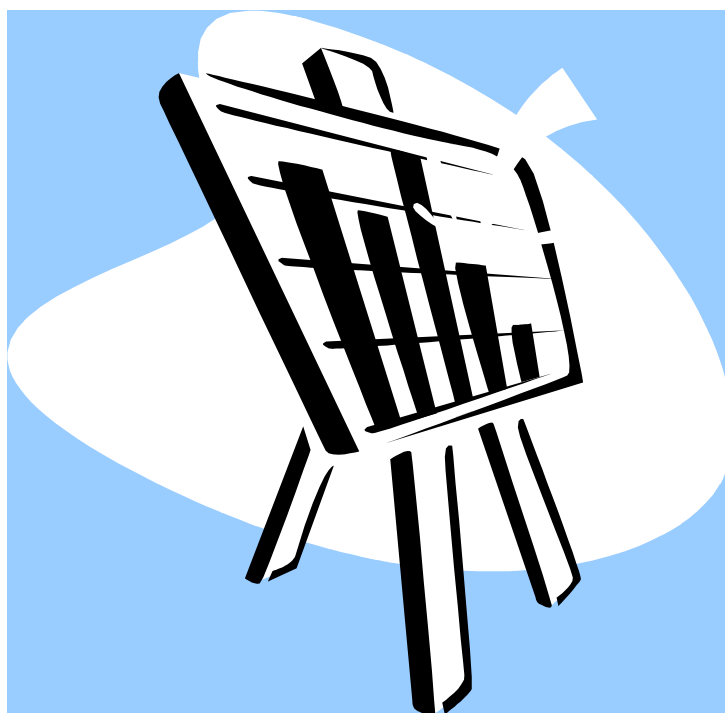


**INSTITUTO NACIONAL DE SALUD MENTAL
"HONORIO DELGADO HIDEYO NOGUCHI"**

OFICINA DE ESTADISTICA E INFORMATICA



AÑO 2008

**INSTITUTO NACIONAL DE SALUD MENTAL
“HONORIO DELGADO HIDEYO NOGUCHI”**

DIRECTOR GENERAL : DR. ENRIQUE MACHER OSTOLAZA

DIRECTOR GENERAL ADJUNTO : DR. JULIO HUAMAN PINEDA

**DIRECTOR EJECUTIVO
DE ADMINISTRACION : DR. CESAR TINEO VARGAS**

**ABRIL 2009
LIMA - PERU**

**INSTITUTO NACIONAL DE SALUD MENTAL
"HONORIO DELGADO HIDEYO NOGUCHI"**

OFICINA DE ESTADISTICA E INFORMATICA

AÑO 2008

ANA MARIA VARGAS TARRILLO

DIRECTORA

FREDY RONDON CASTRO

SECRETARIO

INTEGRANTES DEL AREA DE REGISTROS MEDICOS Y ARCHIVO

CARMEN OLIDEN SANCHEZ

RAUL GONZALES YANTAS

CARLOS MAURA BOZA

JUAN VERA MORALES

TEOFILA LLAMOCA MEDINA

HUGO NUÑEZ MORALES

**INSTITUTO NACIONAL DE SALUD MENTAL
"HONORIO DELGADO HIDEYO NOGUCHI"**

INTEGRANTES DEL AREA DE PROCESAMIENTO DE DATOS

PILAR PAUCAR OCHOA

ROSA OLINDA MEJIA VARGAS

NADTIH ESTRADA ZUMAETA

BENITO ARIAS TIRADO

JOSE ORTIZ ACUÑA

INTEGRANTES DEL EQUIPO DE INFORMATICA

RODOLFO ZUÑIGA SANTOS

GARY RAVELO ARBULU

JOSE LAURA VIVANCO

FLORENCIO BAUTISTA SANCHEZ

DANIEL SANTOS RIOS

ANGEL VARGAS BELTRAN

MOISES ESPINOZA PARDO

**INSTITUTO NACIONAL DE SALUD MENTAL
"HONORIO DELGADO HIDEYO NOGUCHI"**

RESPONSABLES DE LA ELABORACION

COMPENDIO 2008

ANA MARIA VARGAS TARRILLO

**DIRECTORA DE LA OFICINA
DE INFORMATICA**

ING. ROSA OLINDA MEJIA VARGAS

**REVISION, DISEÑO E
INTERPRETACION**

**INTEGRANTES DEL AREA
DE PROCESAMIENTO DE DATOS**

**PROCESAMIENTO DE LA
INFORMACION**

INDICE

CONTENIDO

CARATULA	
DIRECTIVA INSTITUCIONAL	Pag. 2
CONFORMACION DE LA OFICINA DE ESTADISTICA E INFORMATICA	Pag. 3
EQUIPO DE ELABORACION DEL COMPENDIO	Pag. 5
INDICE	Pag. 6
1. PRESENTACION DEL COMPENDIO 2007	Pag. 9
2. INDICADORES DE PRODUCCION Y RENDIMIENTO GENERAL Y EVALUACION OPERACIONAL DE LA ACTIVIDAD ASISTENCIAL	
2.1 Indicadores para el monitoreo del desempeño hospitalario	Pag 11
2.2 Evaluación operacional por tipo de actividad atención en consulta externa	Pag. 13
2.3 Evaluación operacional por tipo de actividad atención en emergencia	Pag. 14
2.4 Evaluación operacional por tipo de actividad en hospitalización	Pag. 15
3. ATENDIDOS Y ATENCIONES POR DEIDAES DEPARTAMENTOS Y SERVICIOS	Pag.16
3.1 Atendidos y atenciones por tipo de atención según departamentos	Pag. 17
3.2 Atendidos y atenciones por departamentos según grupo de edad	Pag. 18
3.3 Total de atendidos en consulta médica según departamentos	Pag. 19
3.4 Total de atenciones en consulta médica según departamentos	Pag. 20
3.5 Atenciones según género por DEIDAES Departamentos y servicios	Pag. 21
3.6 Atenciones según DX CIE10 por DEIDAES, Departamentos y servicios	Pag. 22
3.7 Diagnósticos más frecuentes según CIE10	Pag. 23
3.8 Atenciones por departamentos según distritos	Pag. 24
4. PACIENTES NUEVOS POR DEIDAES DEPARTAMENTOS Y SERVICIOS	Pag. 25
4.1 Por DEIDAES, departamentos y Servicios	Pag. 26
4.2 Por grupo etario y género	Pag. 27
4.3 Por grado de instrucción según grupo etario y género	Pag. 28

4.4 Por estado civil según grupo etario y género	Pag. 29
4.5 Por DEIDAES, departamentos y servicios según grupo etario y género	Pag. 30
4.6 Por DEIDAES, departamentos y servicios según procedencia	Pag. 31
4.7 Por DX CIE –10 según DEIDAES, departamentos y servicios	Pag. 32
 5. DEIDAE DE SALUD COLECTIVA	 Pag. 33
5.1 Atenciones por disciplinas	Pag. 34
 6. SERVICIO DE HOSPITALIZACION	 Pag. 35
6.1 Ingresos y egresos según grupo de edad y sexo	Pag. 36
6.2 Ingresos hospitalarios según procedencia	Pag. 37
6.3 Diagnósticos según CIE–10: Ingresos y egresos por género	Pag. 38
6.4 Diagnósticos según CIE-10: Pacientes en observación por un tiempo menor de 24 hrs.	Pag. 39
6.5 Diagnósticos más frecuentes: Ingresos y Egresos	Pag. 40
6.6 Ingresos y Egresos según estado civil	Pag. 41
6.7 Ingresos y egresos según grado de instrucción	Pag. 42
 7. DEPARTAMENTO DE EMERGENCIA	 Pag 43
7.1 Atenciones médicas por emergencia según grupo etario y género	Pag. 44
7.2 Atenciones por emergencia según DX-CIE10 y género	Pag. 45
7.3 Atenciones según Dx CIE10 y grupo etario	Pag. 46
7.4 Atenciones por emergencia según procedencia y grupo etario	Pag. 47
7.5 Atenciones por emergencia según grupo etario, género y estado civil	Pag. 48
7.6 Atenciones por emergencia según grupo etario, género y grado instrucción	Pag. 49
 8. SERVICIO DE REHABILITACION INTEGRAL	 Pag. 50
8.1 Procedimientos especiales	Pag. 51
8.2 Area de rehabilitación psicosocial	Pag. 52
8.3 Area de rehabilitación profesional	Pag. 53
8.4 Area de rehabilitación funcional	Pag. 54
8.5 Atenciones por grado de instrucción según grupo etario y género	Pag. 55
8.6 Atenciones por estado civil según grupo etario y género	Pag. 56
8.7 Programa de Terapia multifamiliar	Pag. 57
8.8 Terapia física en la DEIDAE de Adicciones	Pag. 58

9. SERVICIO SOCIAL	Pag. 59
9.1 Total de actividades por DEIDAES y Departamentos y servicios.	Pag. 60
10. SERVICIO DE PSICOLOGIA	Pag 61
10.1 Atendidos y atenciones por DEIDAES,departamentos y servicios	Pag. 62
10.2 Evaluaciones realizadas por DEIDAES, departamentos y servicios	Pag. 63
10.3 Intervenciones por DEIDAES, departamentos y Servicios	Pag. 64
11. SERVICIO DE ENFERMERIA	Pag. 65
11.1 Actividades de enfermería	Pag. 66
12. SERVICIO DE MEDICINA INTERNA	Pag. 67
12.1 Atendidos y atenciones por mes según grupo etario Consulta externa	Pag. 68
12.2 Atendidos y atenciones por mes según grupo etario Hospitalización	Pag. 69
12.3 Electrocardiogramas según procedencia	Pag. 70
13. SERVICIO DE LABORATORIO	Pag. 71
13.1 Exámenes realizados según procedencia	Pag. 72
14. SERVICIO DE NEUROLOGIA	Pag. 73
14.1 Atendidos y atenciones según grupo etario	Pag. 74
14.2 Electroencefalogramas tomados según procedencia	Pag. 75
15. SERVICIO DE FARMACIA	Pag. 76
15.1 Recetas atendidas por el servicio de farmacia	Pag. 77
15.2 Medicamentos con mayor demanda	Pag. 78
16. SERVICIO DE NUTRICION	Pag. 79
16.1 Atención de raciones de alimentos	Pag. 80
16.2 Evaluación nutricional de paciente	Pag. 81
16.3 Estado nutricional de los pacientes hospitalizados	Pag.82

PRESENTACION

El Instituto Nacional de Salud Mental “Honorio Delgado – Hideyo Noguchi”, a través de la Oficina de Estadística e Informática presenta su publicación anual “COMPENDIO ESTADÍSTICO – 2008”, con información cuantitativa básica.

La Oficina de Estadística e Informática (OEI) es responsable de recolectar, procesar, elaborar, analizar y difundir información que permita conocer los principales datos Estadísticos de la producción de las Direcciones, Oficinas, Departamentos y Servicios del Instituto.

Estos datos reflejan la situación general de la salud mental de la población de los distritos y provincias del país, así como, el seguimiento de la incidencia y la prevalencia de enfermedades, indicadores de desempeño hospitalarios y problemas de salud en relación con otras variables.

El objetivo del trabajo realizado, es que la información se use como herramienta de apoyo para el análisis de proyectos de investigación en la gestión local y nacional de manera que la información obtenida sea útil, comprensible y que posibilite optimizar la toma de decisiones.

El reconocimiento de la Directora de la Oficina de Estadística e Informática, a la Dirección General del Instituto, integrantes de la oficina, así como a los directores ejecutivos y a cada uno de los trabajadores de las distintas direcciones, oficinas y servicios, cuya contribución hace posible la edición anual del presente compendio.

San Martín de Porres, Abril del 2009

(2)

- **INDICADORES DE PRODUCCION
Y RENDIMIENTO GENERAL**
- **EVALUACION OPERACIONAL
DE LA ACTIVIDAD ASISTENCIAL**

CONSULTA EXTERNA

HOSPITALIZACION

EMERGENCIA

AÑO 2 008

**ELABORADO POR LA
OFICINA DE ESTADISTICA E INFORMATICA**

2,1
INDICADORES PARA EL MONITOREO DEL DESEMPEÑO HOSPITALARIO
GESTION 2008

INDICADOR	NUMERADOR	DENOMINADOR	2008	
PRODUCTIVIDAD				
RENDIMIENTO HORA MEDICO	Nº DE ATENCIONES	Nº DE HORAS MEDICA EFECTIVAS	$\frac{23633}{28800}$	0,8
EFICIENCIA				
UTILIZACION DE LOS CONSULTORIOS FISICOS	Nº DE CONSULTORIOS MEDICOS FUNCIONALES	Nº DE CONSULTORIOS MEDICOS FISICOS	$\frac{44}{45}$	1,0
CONCENTRACION DE CONSULTAS	Nº TOTAL DE ATENCIONES MEDICAS ACUMULADAS AÑO 2008	Nº TOTAL DE PACIENTES ATENDIDOS AÑO 2008	$\frac{23633}{5913}$	4,0
PROMEDIO DE ANALISIS DE LABOR. POR CONSULTA EXTERNA	Nº DE ANALISIS CLINICOS REALIZADOS EN CONSULTA EXTERNA	Nº TOTAL DE ATENCIONES	$\frac{15776}{23633}$	0,7
PROMEDIO PERMANENCIA	Nº TOTAL DE DIAS ESTANCIA DE PACIENTES EGRESADOS VIVOS O FALLECIDOS	TOTAL DE EGRESOS	$\frac{32170}{904}$	35,6

Fuente : OEI

2,1.A
INDICADORES PARA EL MONITOREO DEL DESEMPEÑO HOSPITALARIO
GESTION 2008

INDICADOR	NUMERADOR	DENOMINADOR	1ER. SEMESTRE		2DO. SEMESTRE	
EFICIENCIA						
* INTERVALO DE SUSTITUCION CAMA	N° DE DIAS CAMA DISPONIBLE - PACIENTE DIA	N° DE EGRESOS	<div>21112 – 15193</div> <div>458</div>	12,9	<div>19872 – 16368</div> <div>446</div>	7,9
* PORCENTAJE DE OCUPACION DE CAMA	TOTAL DE PACIENTES DIA X 100	TOTAL DE CAMAS DISPONIBLES	<div>15193 X 100</div> <div>21112</div>	72,0	<div>16368 X 100</div> <div>19872</div>	82,4
* RENDIMIENTO CAMA (GIRO DE CAMA)	N° DE EGRESOS EN UN PERIODO	N° DE CAMAS REALES PROMEDIO DE ESE PERIODO	<div>458</div> <div>116</div>	3,9	<div>446</div> <div>108</div>	4,1

Fuente : OEI

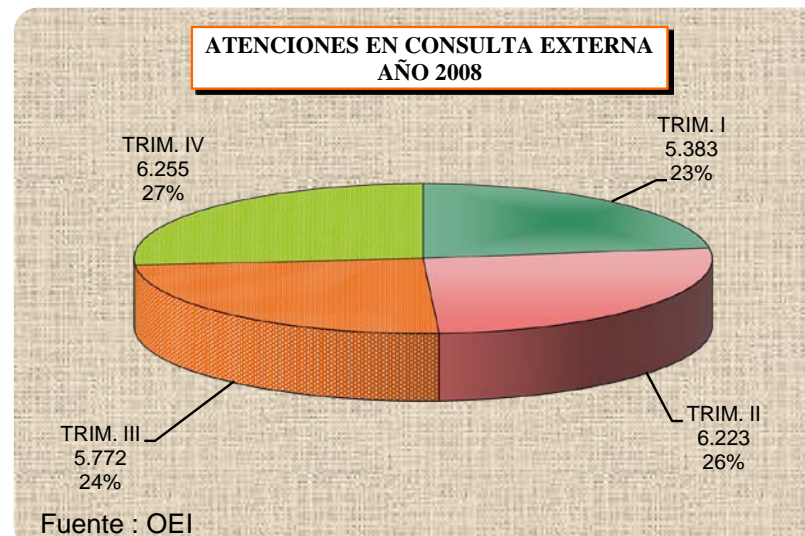
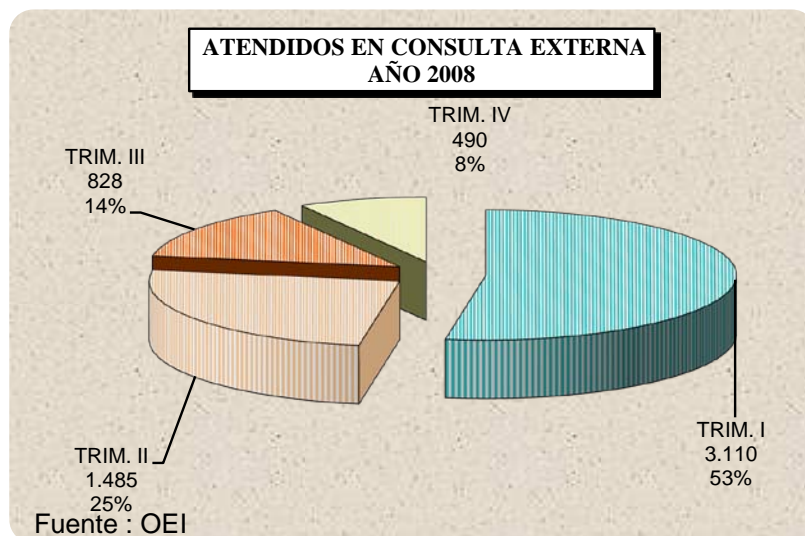
* 1ER. SEMESTRE SE TRABAJO CON 116 CAMAS Y 2DO. SEMESTRE 108 CAMAS

2,2
EVALUACION OPERACIONAL
POR TIPO DE ACTIVIDAD - EN LA CONSULTA EXTERNA MEDICA DEL INSM"HD-HN"
AÑO 2008

ACTIVIDAD TRIMESTRE	UNIDAD DE MEDIDA	META ANUAL		REALIZADO				ACUMULADO DEL AÑO					
		ATEND.	ATENC.	ATEND.	ATENC.	META	N° DE INSTRUM.	ATEND.	ATENC.		META	INSTRUMENTOS	
									N°	CONC.		N°	RENDIM.
TRIM. I	CONSULTA	8.124	33.500	3.110	5.383	16,1	6.960	3.110	5.383	1,7	16,1	6.960	0,8
TRIM. II	CONSULTA			1.485	6.223	18,6	7.440	4.595	11.606	2,5	34,6	14.400	0,8
TRIM. III	CONSULTA			828	5.772	17,2	6.960	5.423	17.378	3,2	51,9	21.360	0,8
TRIM. IV	CONSULTA			490	6.255	18,7	7.440	5.913	23.633	4,0	70,5	28.800	0,8

Fuente : OEI

Para el año 2008 encontramos una cantidad de 5913 atendidos y 23,633 atenciones, las cuales representan el 72,78% y el 70.55% de las metas anuales respectivamente.



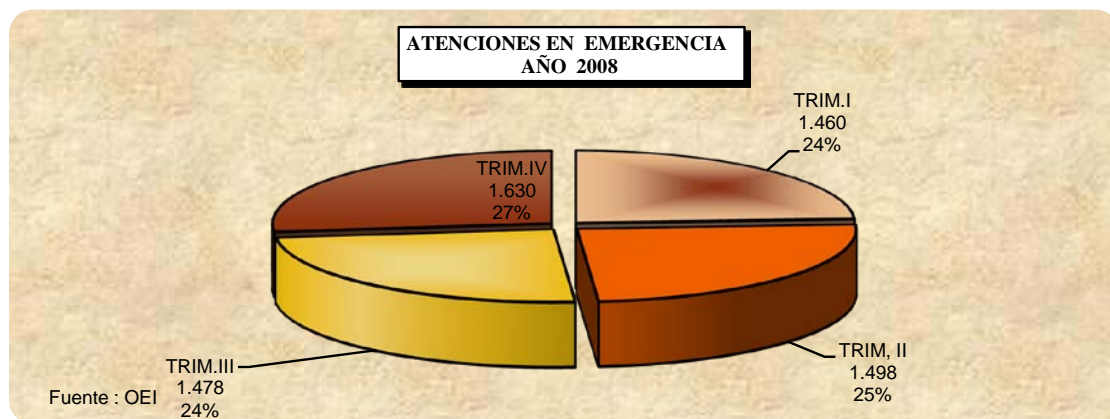
2,3
EVALUACION OPERACIONAL
POR TIPO DE ACTIVIDAD-ATENCION DE EMERGENCIA
AÑO 2008

ACTIVIDAD TRIMESTRE	UNIDAD DE MEDIDA	META ANUAL ATENC.	REALIZADO			ACUMULADO DEL AÑO				
			ATENCIONES	META DE ATENCIÓN	N° DE INSTRUMENTOS	ATENCIONES		META DE ATENCION	INSTRUMENTOS	
						N°	CONC.		N°	RENDIM.
TRIM.I	CONSULTA	7.000	1.460	20,9	4.368	1.460	4,9	20,9	4.368	0,33
TRIM. II	CONSULTA		1.498	21,4	4.368	2.958	6,3	42,3	8.736	0,34
TRIM.III	CONSULTA		1.478	21,1	4.416	4.436	7,2	63,4	13.152	0,34
TRIM.IV	CONSULTA		1.630	23,3	4.416	6.066	8,4	86,7	17.568	0,35

Fuente: OEI

Las atenciones más frecuentes para este año se han realizado durante el cuarto trimestre con 1630 representando al 23.3% de la meta anual realizada

Si observamos la meta anual realizada podremos apreciar que representa al 86,7% de la meta anual trazada , lo cual es bastante aceptable, pero muy diferente a lo obtenido durante el año 2007 en donde si se superaba a la meta trazada hasta en un 3.1%.



2,4
EVALUACION OPERACIONAL
NUMERO DE EGRESOS EN EL SERVICIO DE HOSPITALIZACIÓN
AÑO 2008

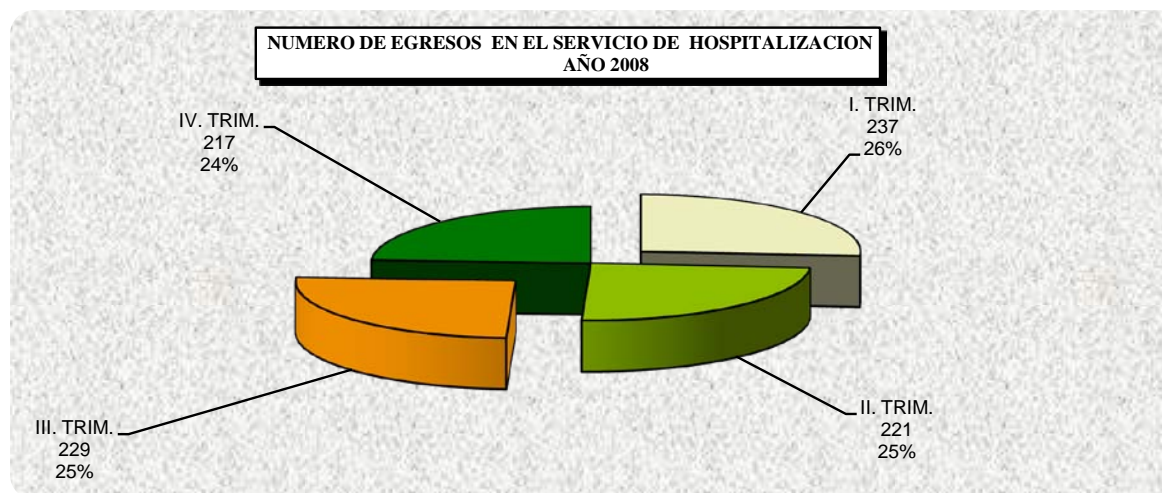
ACTIVIDAD TRIMESTRE	UNIDAD DE MEDIDA	Nº DE CAMAS DISPONIB.	META PROGRAM.	REALIZADO				ACUMULADO EN EL AÑO						
				EGRESOS	META %	ESTANC. PERIODO	ESTANC. EGRESO	EGRESO ACUM.	META %	ESTANC. PERIODO	ESTANC. EGRESO	RENDIM.	GRADO DE USO	PROMED. PERMAN.
TRIM. I	CONSULTA	116	950	237	24,9	7825	10285	237	24,9	7825	10285	3,0	74,1	43,4
TRIM. II	CONSULTA	116		221	23,3	7368	7503	458	48,2	15193	17788	3,4	72,0	38,8
TRIM. III	CONSULTA	108		229	24,1	8287	6870	687	72,3	23480	24667	3,8	75,6	35,9
TRIM. IV	CONSULTA	108		217	22,8	8081	7503	904	95,2	31561	32170	3,9	77,0	35,6

Fuente : OEI

El mayor número de egresos fue obtenido durante el primer trimestre con 237 altas; las mismas que representan al 24.9% de la meta trazada.

Si hablamos a nivel global podremos apreciar que durante todo el año 2008 se dieron de alta a 904 pacientes los cuales representan al 95,2% de la meta programada.

El más alto promedio de permanencia fue de 43,4 alcanzado durante el primer trimestre.



Fuente : OEI

(3)

***ATENDIDOS Y ATENCIONES
POR DEIDAES, DEPARTAMENTOS
Y SERVICIOS***

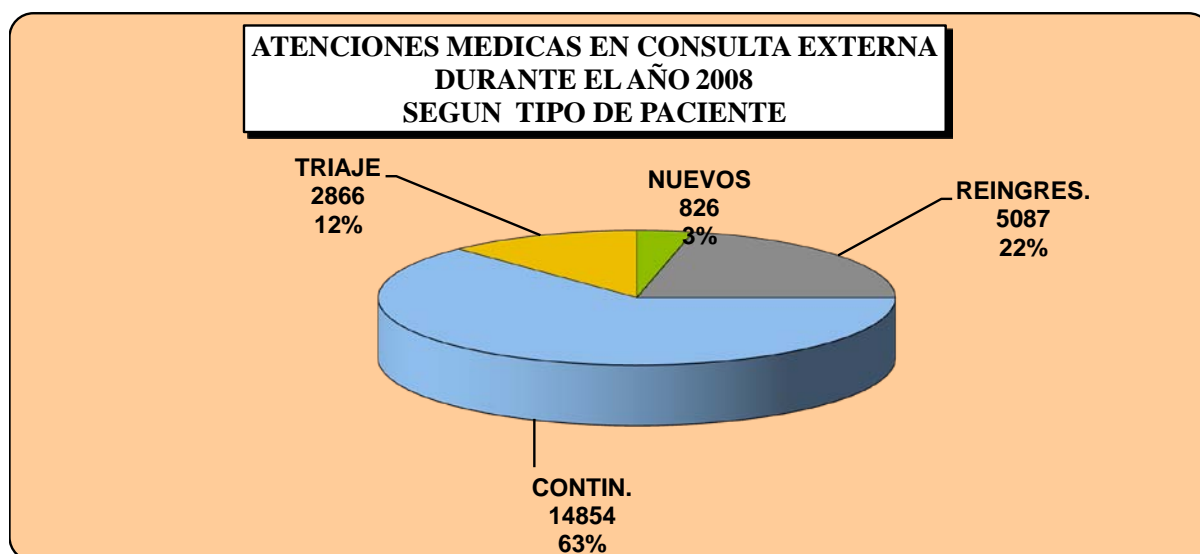
3.1 TOTAL DE ATENCIONES DEIDAES DEPARTAMENTOS Y SERVICIOS AÑO 2008

DEIDAES/DPTOS Y SERVICIOS	ATENDIDOS			ATENCIONES			
	NUEVOS	REINGRES.	SUB-TOTAL	CONTIN.	TRIAJE	TOTAL GENERAL	%
	826	5087	5913	14854	2866	23633	100,0
ADULT.YADULT. MAYORES	344	3598	3942	9474	735	14151	59,9
NIÑOS Y ADOLESCENTES	294	751	1045	2239	1522	4806	20,3
ADICCIONES	188	240	428	898		1326	5,6
SALUD COLECTIVA (*)		151	151	1648		1799	7,6
MEDICINA INTERNA (*)		17	17	322	461	800	3,4
REHABILITACION (*)		115	115	68		183	0,8
NEUROLOGIA (*)		215	215	205	148	568	2,4

NOTA 1 .- EL TOTAL DE PACIENTES NUEVOS LLEGÓ A 1085; CORRESPONDIENDO 258 AL SERVICIO DE EMERGENCIA QUE NO FORMAN PARTE DE LA EVALUACION EN CONSULTA EXTERNA.

Este cuadro nos muestra que existen 826 pacientes nuevos y 5087 pacientes reingresantes los cuales hacen un total de 5913 pacientes atendidos durante el año 2008; por su parte los pacientes continuadores fueron de 14854 y 2866 triajes que sumados al total de atendidos hacen un gran total de 23633 atenciones. El 59,9 del total de las atenciones fue cubierto por Adultos y Adultos mayores, mientras que el 20,3 % fue cubierto por Niños y Adolescentes, seguido del 7,6% de Salud colectiva.

Fuente: OEI



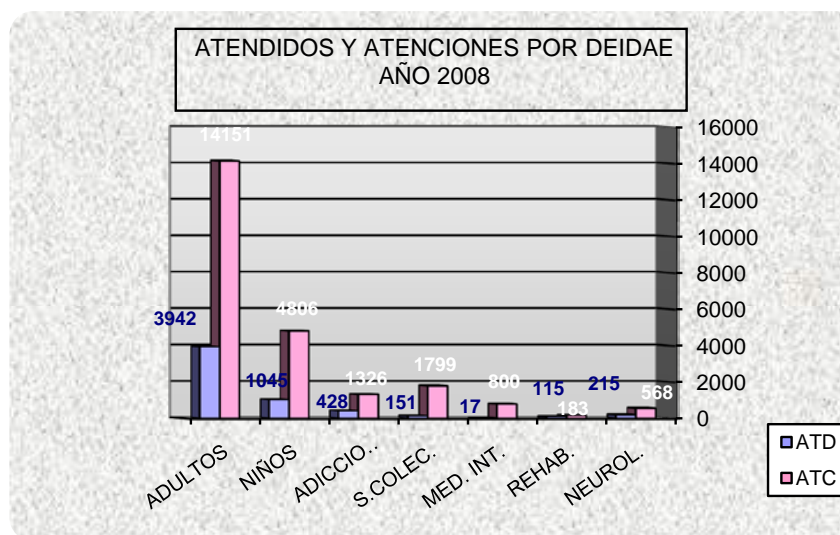
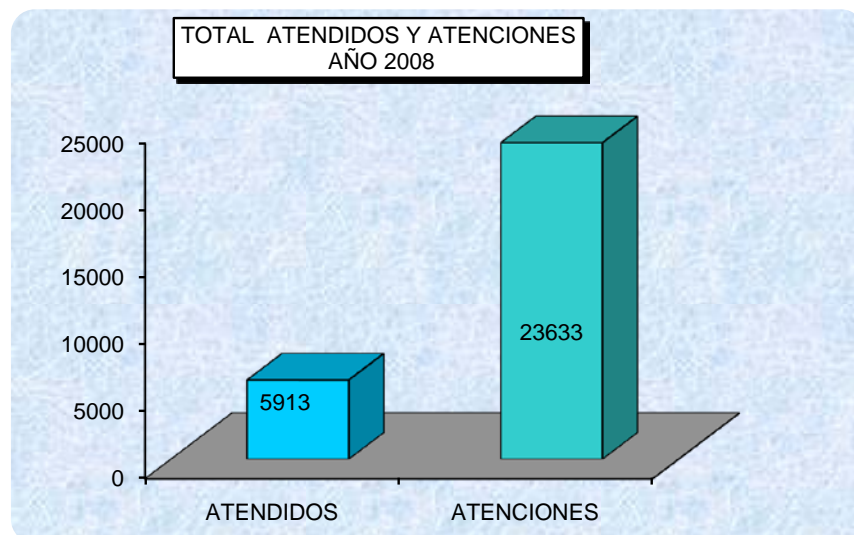
Fuente:OEI

3,2

ATENDIDOS Y ATENCIONES POR LAS DEIDAEs DEPARTAMENTOS Y SERVICIOS SEGÚN GRUPO ETARIO AÑO 2008

DEPARTAMENTOS	ATENDIDOS								ATENCIONES								IGN.	TRAB.
	TOTAL	0-4	5	6-14	15-19	20-44	45-64	65 +	TOTAL	0-4	5	6-14	15-19	20-44	45-64	65 +		
TOTAL	5913	60	29	575	676	3367	945	261	23633	295	132	2558	2995	12908	3428	853		
ADUL.Y ADUL. MAYORES	3942				131	2748	837	226	14151				556	10199	2719	677		
NIÑOS Y ADOLESC.	1045	55	27	542	385	36			4806	285	117	2397	1921	86				
ADICCIONES	428			1	92	284	42	9	1326			6	247	917	126	30		
SALUD COLECTIVA	151	5	2	26	18	75	19	6	1799	10	15	135	122	1053	376	88		
MEDICINA INTERNA	17				5	7	4	1	800			3	53	190	71	19	3	461
REHABILITACION	115			1	25	85	4		183			1	39	139	4			
NEUROLOGIA	215			5	20	132	39	19	568			16	57	324	132	39		

El grupo etario predominante en el rubro de atendidos es el de 20 a 44 años con 2748 atendidos para la DEIDAE de Adultos y adultos Mayores, manteniéndose el mismo comportamiento para el rubro de atenciones en la misma DEIDAE con 10,199 atenciones. Por otro lado la DEIDAE de Niños y Adolescentes tuvo para este año un promedio de 401 atenciones mensuales; mientras que Adicciones tuvo un promedio de 111 atenciones mensuales; seguido de 150 atenciones en promedio que obtuvo Salud colectiva. Medicina interna obtuvo un promedio de 67 atenciones mensuales mientras que Neurología obtuvo un promedio de 47 atenciones mensuales y Rehabilitación un promedio de 15 atenciones por mes.



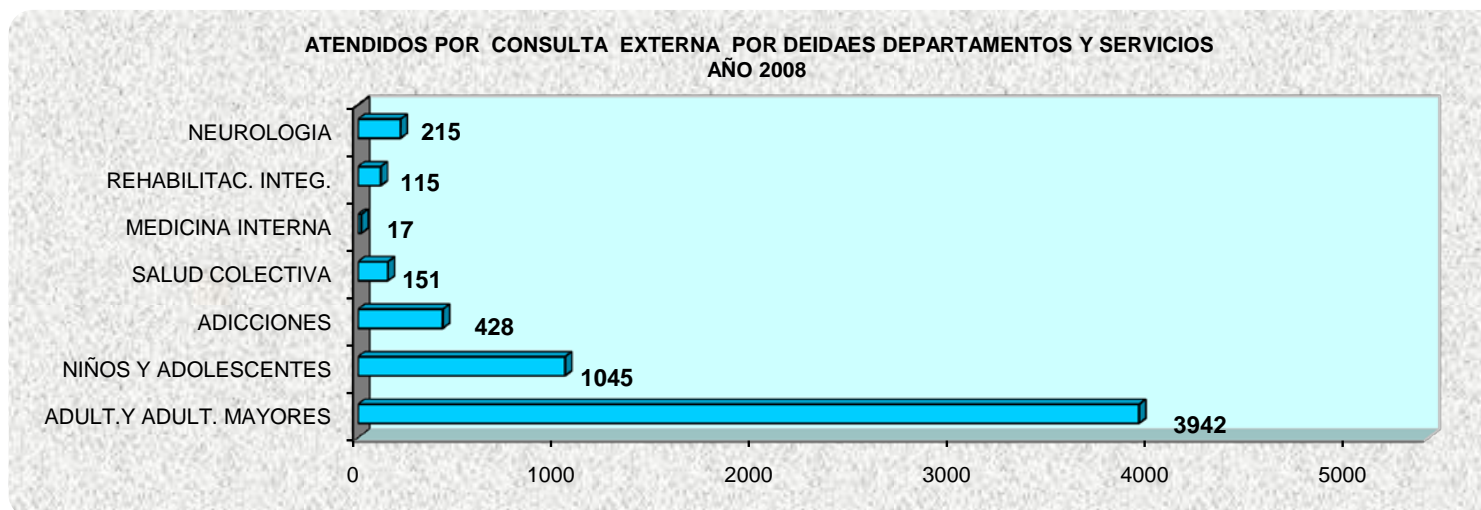
3,3

**TOTAL DE ATENDIDOS EN CONSULTA EXTERNA POR DEIDAES DEPARTAMENTOS Y SERVICIOS
AÑO 2008**

DEIDAES / DPTOS Y SERVICIOS	TOTAL		MESES											
	N°	%	E	F	M	A	M	J	J	A	S	O	N	D
TOTAL	5913	100,0	751	1373	986	741	422	322	359	314	155	121	151	218
ADULT.Y ADULT. MAYORES	3942	66,7	584	990	737	481	261	228	214	187	77	69	22	92
NIÑOS Y ADOLESCENTES	1045	17,7	85	248	181	130	61	37	89	56	25	21	54	58
ADICCIONES	428	7,2	50	71	32	66	31	27	22	29	19	11	41	29
SALUD COLECTIVA	151	2,6	8	8	5	18	29	2	12	8	17	18	10	16
MEDICINA INTERNA	17	0,3	17											
REHABILITAC. INTEG.	115	1,9	6	31	8	18	9	12	5	6	6		12	2
NEUROLOGIA	215	3,6	1	25	23	28	31	16	17	28	11	2	12	21

Los promedios más altos de atendidos mensualmente fueron alcanzados por Adultos, Niños y Adolescentes y Adicciones con 329, 87 y 36 pacientes respectivamente.

Cabe resaltar que Medicina interna solo tuvo 17 atenciones durante todo el año y fueron durante el mes de Enero.

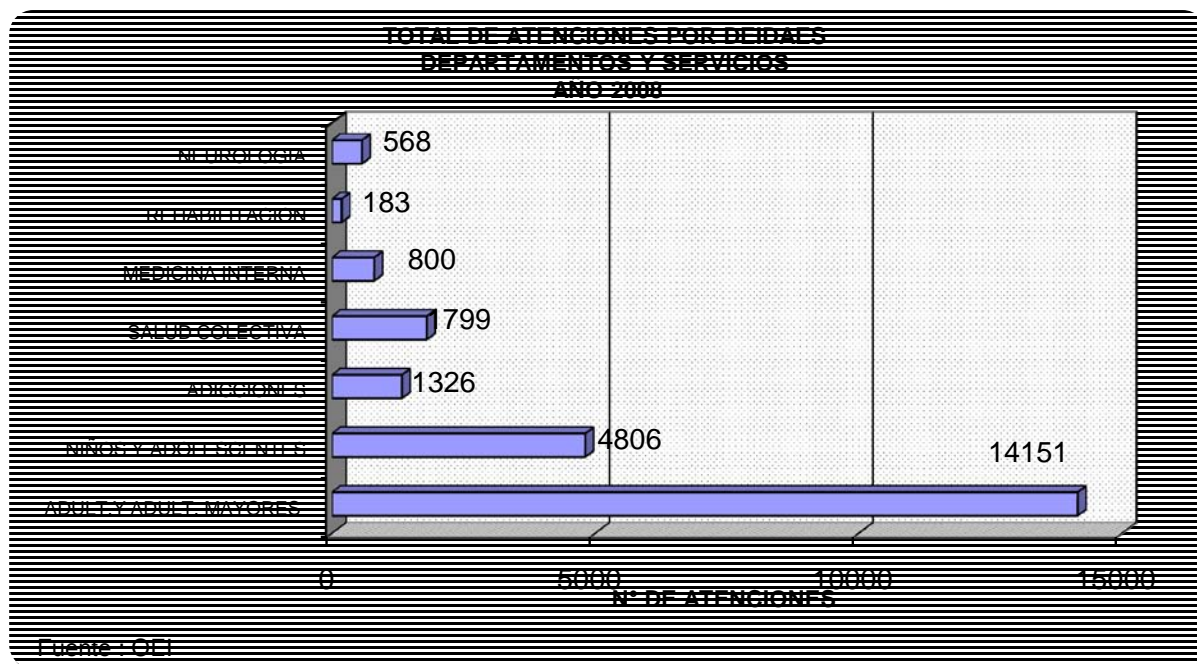


3,4
TOTAL DE ATENCIONES EN CONSULTA EXTERNA POR DEIDAES
DEPARTAMENTOS Y SERVICIOS
AÑO 2008

DEIDAES, DPTOS. Y SERVICIOS	TOTAL		MESES											
	N°	%	E	F	M	A	M	J	J	A	S	O	N	D
TOTAL	23633	100	1010	2228	2145	2494	1994	1735	2203	2345	1224	1460	2416	2379
ADULT.Y ADULT. MAYORES	14151	59,9	660	1361	1300	1411	1113	1226	1175	1404	650	934	1484	1433
NIÑOS Y ADOLESCENTES	4806	20,3	129	434	487	540	390	258	570	571	250	194	499	484
ADICCIONES	1326	5,6	52	125	59	158	88	94	133	134	117	95	145	126
SALUD COLECTIVA	1799	7,6	63	224	158	231	271	25	181	86	95	111	164	190
MEDICINA INTERNA	800	3,4	90	0	78	66	50	73	77	69	76	90	64	67
REHABILITACION	183	0,8	6	38	9	22	12	14	14	14	14	2	30	8
NEUROLOGIA	568	2,4	10	46	54	66	70	45	53	67	22	34	30	71

Fuente: OEI

La DEIDAE de Adultos y Adultos mayores es la que más atenciones ha realizado (59,9% del total de las atenciones realizadas durante todo el año); alcanzando su pico mas alto durante el mes de Abril; además se observa claramente que a excepción del mes de octubre durante el último trimestre las atenciones se incrementan mucho más..En segundo orden se encuentra la de Niños y Adolescentes con el 20,3% del total de atenciones que alcanza su pico más alto en el mes de Agosto, además se observa que las atenciones se incrementan durante el tercer trimestre; aun cuando en septiembre sean más bajas que en otros meses. Adicciones por su parte incrementa sus atenciones hacia el tercer trimestre; aun cuando el pico más alto lo obtuvo durante el mes de Abril.

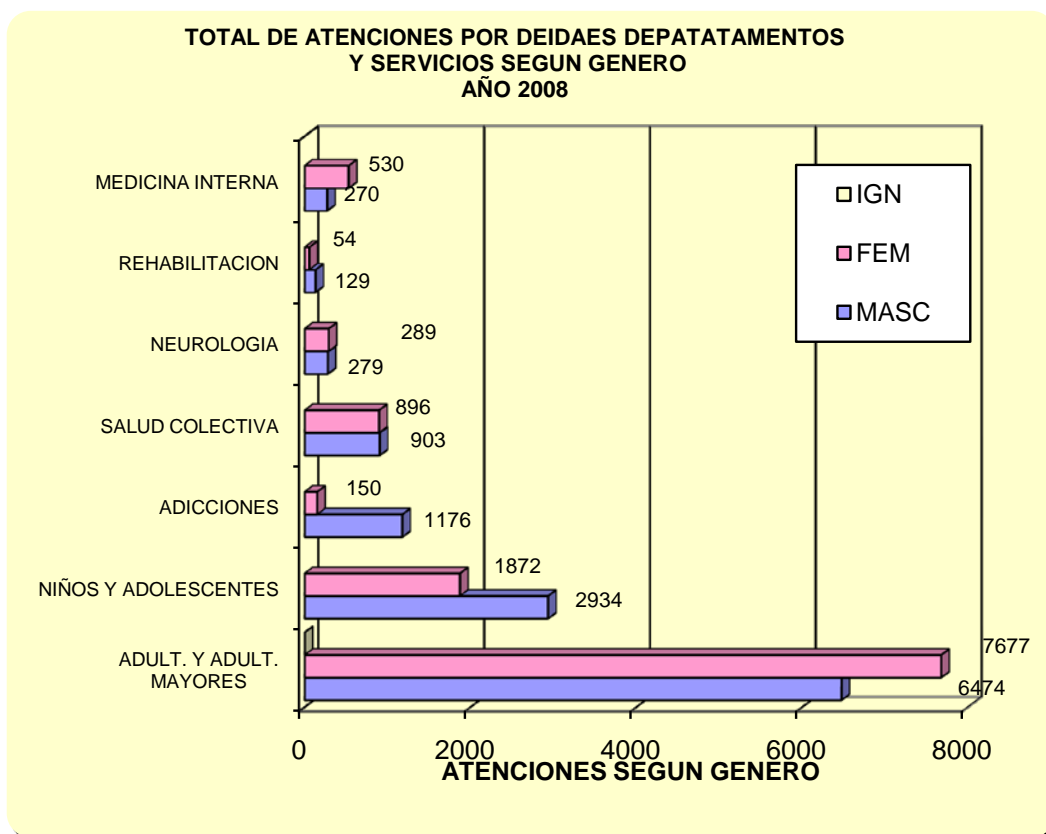


3.5
ATENCIONES SEGÚN GÉNERO POR DEIDAES
DEPARTAMENTOS Y SERVICIOS
AÑO 2008

DEIDAES/DPTOS Y SERVICIOS	TOTAL	MASC.	FEM.
	23633	12165	11468
ADULT. Y ADULT. MAYORES	14151	6474	7677
NIÑOS Y ADOLESCENTES	4806	2934	1872
ADICCIONES	1326	1176	150
SALUD COLECTIVA	1799	903	896
NEUROLOGIA	568	279	289
REHABILITACION	183	129	54
MEDICINA INTERNA	800	270	530

Fuente:OEI

Para el año 2008 se puede apreciar que la mayor cantidad, tanto de varones como de mujeres fueron atenciones realizadas por la DEIDAE de Adultos y Adultos Mayores con 6474 y 7677 pacientes de cada sexo respectivamente, en segundo orden encontramos a la DEIDAE de Niños y Adolescentes con 2934 varones y 1872 mujeres. Adicciones obtuvo el 89% de sus atenciones dirigidas a varones; mientras que solo el 11% fueron para mujeres: El Departamento de Rehabilitación fue el que menos atenciones realizó: 129 varones y 54 mujeres.



3.6
ATENCIONES SEGÚN DIAGNOSTICO CIE - 10
DEIDAES DEPARTAMENTOS Y SERVICIOS
AÑO 2008

DX	TOTAL	ADULTOS Y ADULTO MAYOR	NIÑOS Y ADOLESCENTES	ADICIONES	REHABILIT.	SALUD COLECTIVA	MEDICINA INTERNA	NEUROLOGIA
TOTAL	23633	14151	4806	1326	183	1799	800	568
F00	95	85	2		1	1		6
F01	35	34				1		
F02	17	12						5
F03	13	4				9		
F04	2	2						
F05	5	1						4
F06	216	185	8	1	6	11		5
F07	16	8	5			1		2
F09	5	3			1			1
F00-F09	404	334	15	1	8	23		23
F10	381	3	2	356		19		1
F11	5			5				
F12	224	3	6	211		4		
F13	14			13				1
F14	153	2		150		1		
F15	1		1					
F17	33			33				
F18	2			2				
F19	214	6	2	205		1		
F10-F19	1027	14	11	975		25		2
F20	8513	6908	395	72	147	838		153
F21	30	6		11		13		
F22	69	58	2			9		
F23	241	98	134			7		2
F24						1		
F25	331	311	6	2	7	4		1
F26								
F27								
F28	2	2						
F29	58	37	14	1		2		4
F20-F29	9245	7420	551	86	154	874		160
F30	67	33	33			1		
F31	837	695	25	10	3	101	1	2
F32	2695	1504	689	11	1	402		88
F33	1387	1316	46	2	2	17		4
F34	303	233	56	1		10		3
F35								
F36	2	2						
F37	3	3						
F38	4	4						
F39	1							1
F30-F39	5299	3790	849	24	6	531	1	98
F40	413	255	146		2	9		1
F41	542	318	157	3		62		2

DX	TOTAL	ADULTOS Y ADULTO MAYOR	NIÑOS Y ADOLESCENTES	ADICIONES	REHABILIT.	SALUD COLECTIVA	MEDICINA INTERNA	NEUROLOGÍA
F42	878	655	195	2	3	22		1
F43	197	50	142			5		
F44	52	11	36			3		2
F45	62	31	29			1		1
F46	1					1		
F47								
F48								
F49								
F40-F48	2145	1320	705	5	5	103		7
F50	693	332	332		1		28	
F51	5		5					
F52	3	3						
F53								
F54								
F55								
F56								
F58								
F59								
F50-F59	701	335	337		1		28	
F60	198	133	22	27		15		1
F61	9	7		2				
F62								
F63	195	5	7	181		1		1
F64	1		1					
F65	4	4						
F66	4		4					
F68	1					1		
F69	1			1				
F60-F69	413	149	34	211		17		2
F70	399	54	293		1	49		2
F71	119	40	70		2	6		1
F72	27	14	13					
F73	4	3	1					
F74	2		2					
F75	0							
F76	1	1						
F78	1		1					
F79	2	1	1					
F70-F79	555	113	381		3	55		3
F80	17		15			2		
F81								
F82	1		1					
F83	4		3			1		
F84	619	29	584		3	1		2
F87								
F88								
F89	2		2					
F80-F89	643	29	605	0	3	4		2
F90	552	1	541	3		5		2
F91	324	1	310	5		7		1
F92	94	2	88			3		1
F93	48		37			11		
F94	19		19					
F95	16		13		3			
F96	1		1					

DX	TOTAL	ADULTOS Y ADULTO MAYOR	NIÑOS Y ADOLESCENTES	ADICIONES	REHABILIT.	SALUD COLECTIVA	MEDICINA INTERNA	NEUROLOGIA
F98	119		116			3		
F90-F98	1173	4	1125	8	3	29		4
A04							2	
A09	13						13	
B11	2						2	
B35	6						6	
B50	1						1	
B82	13						13	
D50	26						26	
D53								
E03	13						13	
E05	1						1	
E09	1						1	
E11	39						39	
E46	3						3	
E78	37						37	
E90								
G10								
G20	39							39
G21								
G24	2							2
G25	1							1
G30								
G31								
G32	1							1
G40	175	15	1			2		157
G41								
G42								
G43	4						2	2
G44	51	2						49
G45	3							3
G56	3							3
G60	1							1
G81	1							1
H09	2						2	
H10	1						1	
H44	1						1	
H65	1						1	
I51	2							2
I63	1							1
I10	9						9	
I20	2						2	
J00	2						2	
J02	5						5	
J03	2						2	
J10	2						2	
J20	15						15	
J30	5						5	
J31	2						2	
J45	4						4	
J98	1						1	
K59	1		1					
K12	1						1	
K29	17						17	
K30	4						4	
L03	4						4	
L21	1						1	

DX	TOTAL	ADULTOS Y ADULTO MAYOR	NIÑOS Y ADOLESCENTES	ADICIONES	REHABILIT.	SALUD COLECTIVA	MEDICINA INTERNA	NEUROLOGIA
M25	2						2	
M54	6						6	
M77	11						11	
M81	1						1	
N25	1						1	
N39	8						8	
N54	3						3	
N59	3						3	
33	1						1	
R05	1						1	
R09	1						1	
R20	2					2		
R25	1							1
R46	40					40		
R51	1						1	
R60								
T42								
T34								
T70								
T74	51		51					
V61	1	1						
V71								
Z00	70		2				68	
Z02	388	381	7					
Z03	3		3					
Z04	157	21	48	2		84		2
Z06								
Z09								
Z50								
Z55	3		3					
Z56								
Z60	7		6			1		
Z61	10		10					
Z62	2		2					
Z63	7	3	4					
Z68								
Z70	1		1					
Z71	8		1			7		
Z72								
Z73	1	1						
Z76	199	193	6					
Z79								
Z81								
Z91								
Z95								
Z96								
Z98								
OTROS DX	1513	617	146	2		136	347	265
IGN.	515	26	47	14		2	424	2

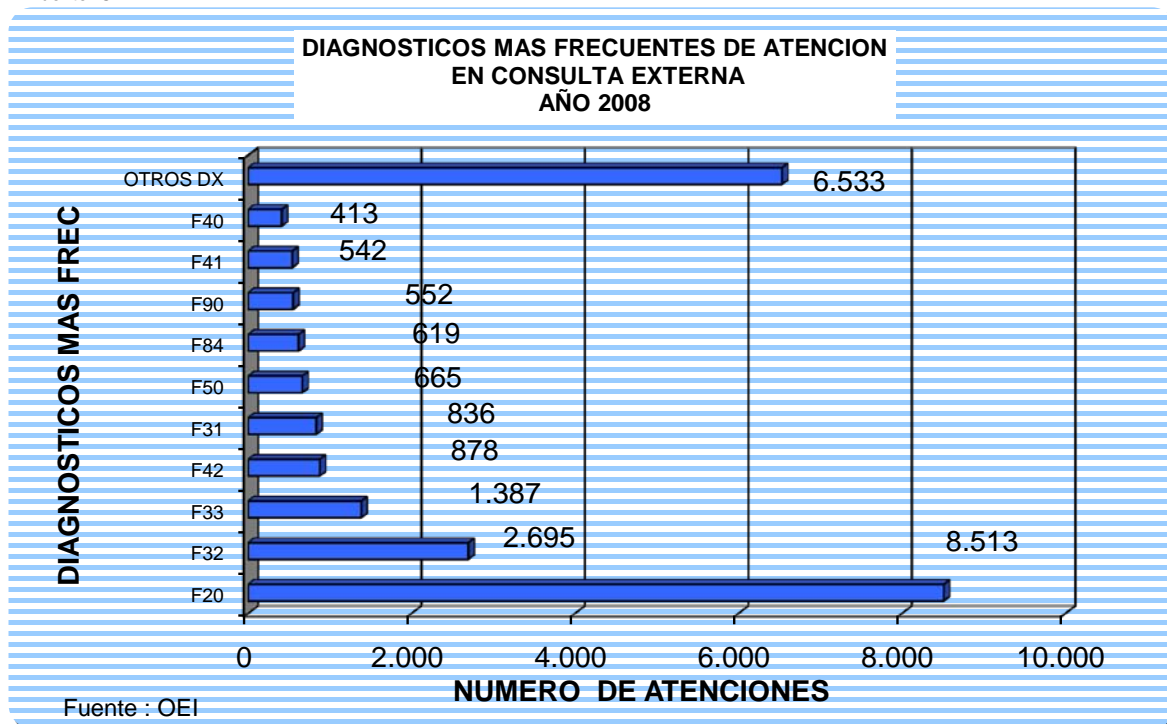
Fuente: OEI

3.7
DIAGNOSTICOS MAS FRECUENTES EN EL INSTITUTO
SEGÚN DX CIE - 10
AÑO 2008

CODIGO	DIAGNOSTICOS	FRECUENCIA
F20	Esquizofrenia	8.513
F32	Episodio depresivo	2.695
F33	Trastorno depresivo recurrente	1.387
F42	Trastorno obsesivo-compulsivo	878
F31	Trastorno afectivo bipolar (AFECTIVO)	836
F50	Trastornos de la ingestión de alimentos	665
F84	Trastornos generalizados del desarrollo	619
F90	Trastornos hipercinéticos	552
F41	Otros trastornos de ansiedad	542
F40	Trastorno fobicos de ansiedad	413
OTROS DX	OTROS DIAGNOSTICOS	6.533
TOTAL		23.633

Los diagnósticos más frecuentes son la Esquizofrenia con 8513 atenciones, seguida del Episodio depresivo con 2695 atenciones y el Trastorno depresivo recurrente con 1387 atenciones; cabe resaltar que estos diagnósticos se mantienen en este mismo orden desde el año 2007, pero esta vez las frecuencias han disminuido.

Fuente: OEI



3.8

ATENCIONES SEGÚN LUGAR DE PROCEDENCIA POR DEIDAES DEPARTAMENTOS Y SERVICIOS AÑO 2008

PROCEDENCIA	DEIDAES, DEPARTAMENTOS Y SERVICIOS							
	TOTAL	ADULTOS Y ADULTO MAYOR	NIÑOS Y ADOLESC.	ADICIONES	SALUD COLECTIVA	REHABILIT.	MEDICINA INTERNA	NEUROLOGIA
TOTAL	23633	14151	4806	1326	1799	183	800	568
ANCON	157	100	55					2
CARABAYLLO	645	366	197	47		13	8	14
COMAS	2491	1620	631	139		25	23	53
INDEPENDENCIA	2352	457	280	53	1539	9	4	10
LOS OLIVOS	2711	1877	581	162		23	28	40
PTE. PIEDRA	632	432	149	21		5	7	18
RIMAC	1869	1356	361	74		13	11	54
S.J.L.	2443	1786	516	83		11	12	35
S.M.P.	6698	4167	1325	350	260	56	256	284
STA ROSA	22	10	9	1				2
CONO NORTE	20020	12171	4104	930	1799	155	349	512
BELLAVISTA	34	24		9			1	
C. DE LA LEGUA	6	1	2	3				
CALLAO	290	161	79	35		3	9	3
LA PERLA	22	12	4	6				
LA PUNTA	7		1	6				
VENTANILLA	304	169	99	23		4	2	7
PROV. CALLAO	663	367	185	82		7	12	10
BREÑA	52	32	11	4		3		2
JESUS MARIA	65	38	11	8			1	7
LIMA	379	248	76	43		5		7
LINCE	26	18		8				
MAGDALENA	21	8	1	3			5	4
PUEBLO LIBRE	56	37	11	4			1	3
SAN ISIDRO	8	6	2					
SAN MIGUEL	47	29	6	10		2		
LIMA CENTRO	654	416	118	80		10	7	23
ATE	44	29	9	6				
CHACLACAYO	5	2	2	1				
EL AGUSTINO	50	19	15	16				
LA MOLINA	24	7	1	15				1
LA VICTORIA	74	55	6	12				1
LURIGANCHO	21	6	9	6				
SAN BORJA	31	8	6	17				
SAN LUIS	39	28	2	8		1		
STA. ANITA	30	2	8	20				
CONO ESTE	318	156	58	101		1		2
BARRANCO	11	8	1	1		1		
CHORRILLOS	63	48	7	7				1
CIENEGUILLA	6	4	2					
LURIN								
MIRAFLORES	45	34	3	8				
PACHACAMAC	4	1	1	2				
PUNTA NEGRA	21	2		19				

PROCEDENCIA	TOTAL	ADULTOS Y ADULTO MAYOR	NIÑOS Y ADOLESC.	ADICCIONES	SALUD COLECTIVA	REHABILIT.	MEDICINA INTERNA	NEUROLOGIA
S.J.M.	40	30	4				2	4
SAN BARTOLO								
SURCO	65	46	8	7			4	
SURQUILLO	19	9	2	8				
V.M.T.	23	13	6	4				
VILLA EL SALVADOR	41	28	5	8				
CONO SUR	338	223	39	64		1	6	5
BARRANCA	120	101	12	2		3	2	
CAJATAMBO	4	4						
CANETE	8	3	5					
CANTA	22	15	7					
HUARAL	220	129	67	19		3		2
HUAROCHIRI	5	2	3					
HUAURA	207	162	38	5				2
OYON								
PROV. LIMA	586	416	132	26		6	2	4
AMAZONAS	18	2	16					
ANCASH	201	156	33	5			4	3
APURIMAC	6	2	4					
AREQUIPA	13	5	8					
AYACUCHO	47	35	2	9				1
CAJAMARCA	45	33	8	4				
CUZCO	5	4						1
HUANCAVELICA	9	5	4					
HUANUCO	25	12	9	3		1		
ICA	91	47	36	6			2	
JUNIN	47	19	12	11				5
LA LIBERTAD	44	35	8			1		
LAMBAYEQUE	11	5	6					
LORETO								
MADRE DE DIOS								
MOQUEGUA								
PASCO	9	2	7					
PIURA	23	14	9					
PUNO								
SAN MARTIN	3	3						
TACNA	6	2		4				
TUMBES	17	12	3	1		1		
UCAYALI	12	9	3					
OTROS DPTOS.	632	402	168	43	0	3	6	10
RUSIA	1		1					
USA	1		1					
OTROS PAISES	2		2					
IGNORADO	420						418	2

Fuente: OEI

(4)

PACIENTES NUEVOS
POR
DEIDAES - DEPARTAMENTOS

4.1 A

PACIENTES NUEVOS POR DEIDAES - DEPARTAMENTOS Y SERVICIOS AÑO 2008

DEIDAES/DPTOS. Y SERVICIOS	TOTAL		MESES											
	N°	%	E	F	M	A	M	J	J	A	S	O	N	D
	1085	100,0	59	112	82	132	85	93	111	115	47	46	91	112
NIÑOS Y ADOLESCENTES	295	27,2	7	28	27	28	21	21	42	32	9	10	27	43
ADULTO Y ADULTO MAYOR	344	31,7	20	43	31	53	34	27	27	42	13	10	20	24
ADICCIONES	188	17,3	9	12	9	27	13	12	18	23	11	3	27	24
EMERGENCIA	258	23,8	23	29	15	24	17	33	24	18	14	23	17	21

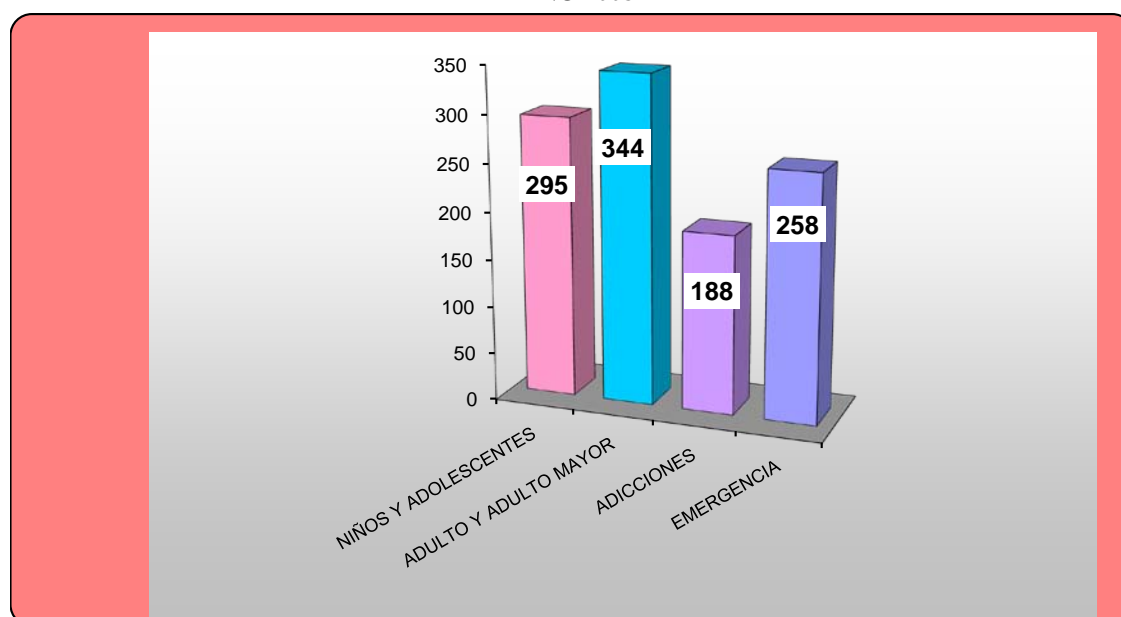
NOTA.- PACIENTES NUEVOS CON APERTURA DE HISTORIA CLINICA EN EL AÑO 2008- NUEVOS PARA LA INSTITUCION

Fuente: OEI

Para este año se tienen 1085 pacientes nuevos a diferencia del año 2007 en que este número era mayor, si hacemos una comparación porcentual podremos ver que para este año, que la cantidad se reduce en el 3% con respecto a la obtenida durante el año 2007.

4.1 B

PACIENTES NUEVOS POR DEIDAE, DPTOS Y SERVICIOS - INSM "HD-HN" AÑO 2008



Fuente: OEI

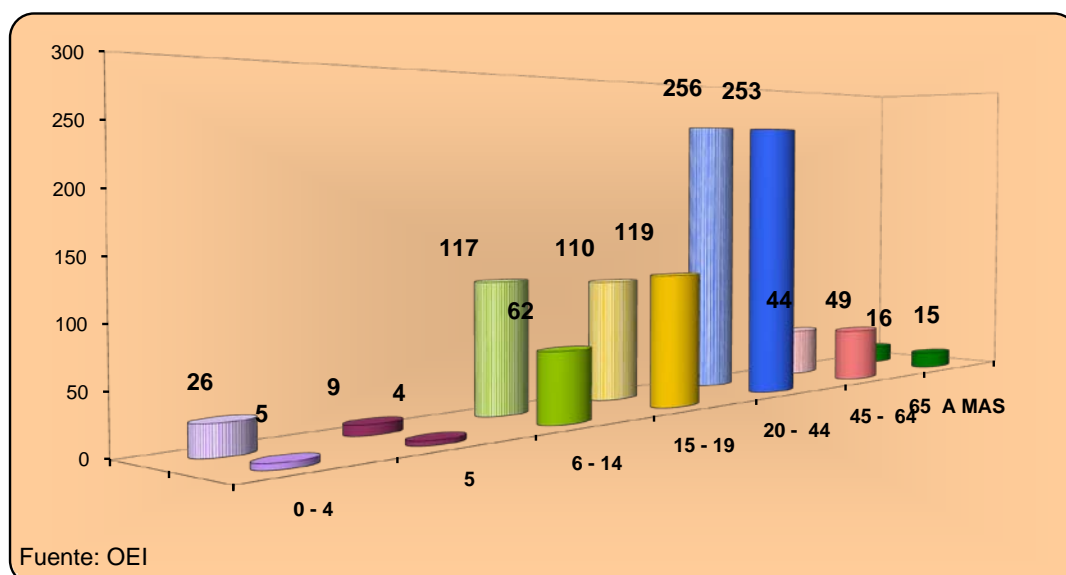
4.2 A PACIENTES NUEVOS POR GRUPO ETARIO Y GENERO AÑO 2008

GRUPO ETARIO	SEXO		
	TOTAL	MASC	FEM
TOTAL	1085	578	507
0 - 4	31	26	5
5	13	9	4
6 - 14	179	117	62
15 - 19	229	110	119
20 - 44	509	256	253
45 - 64	93	44	49
65 A MAS	31	16	15

Fuente: OEI

Los pacientes nuevos atendidos con mayor frecuencia son aquellos que pertenecen al grupo etario de 20 a 44 años de los cuales 256 son varones y 253 son mujeres. El grupo etario menos atendido es el de 5 años con 9 niños y 4 niñas.

4.2 B PACIENTES NUEVOS POR GRUPO ETAREO SEGUN GENERO AÑO 2008



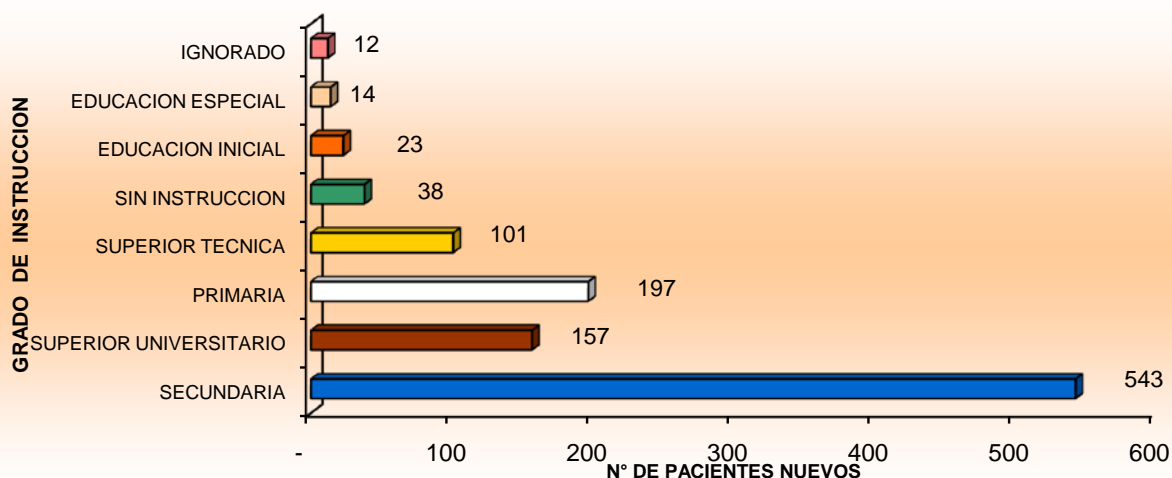
4.3 A
PACIENTES NUEVOS POR GRADO DE INSTRUCCION
SEGUN GRUPO ETARIO Y GENERO
AÑO 2008

GRUPO EDAD G. INSTR.	TOTAL	M	F	0 - 4		5		6 - 14		15 - 19		20 - 44		45 - 64		65 +	
				M	F	M	F	M	F	M	F	M	F	M	F	M	F
TOTAL	1.085	578	507	26	5	9	4	117	61	110	119	256	254	44	49	16	15
SIN INSTRUCCION	38	27	11	18	3	2	1	4	2	1		2	2		1		2
EDUCACION INICIAL	23	18	5	8	2	6	2	4	1								
EDUCACION ESPECIAL	14	8	6				1	3	1	1	2	4	2				
PRIMARIA	197	117	80			1		72	29	5	4	20	26	11	10	8	11
SECUNDARIA	543	286	257					34	28	92	90	131	111	21	27	8	1
SUPERIOR TECNICA	101	41	60							2	9	34	45	5	6		
SUPERIOR UNIVERSITARIO	157	75	82							5	14	64	64	6	4		
IGNORADO	12	6	6							4		1	4	1	1		1

Fuente: OEI

El grado de instrucción más frecuente es el de secundaria (543) de los cuales 131 varones y 111 mujeres pertenecientes al grupo etario más frecuente (20 a 44 años). Le sigue el grado de instrucción primaria (197) con 20 varones y 26 mujeres para el mismo grupo etario y en tercer lugar el grado de educación superior universitaria (157) siendo 64 varones y 64 mujeres pertenecientes a este mismo grupo de edades.

4.3 B
PACIENTES NUEVOS POR GRADO DE INSTRUCCION
AÑO 2008



Fuente: OEI

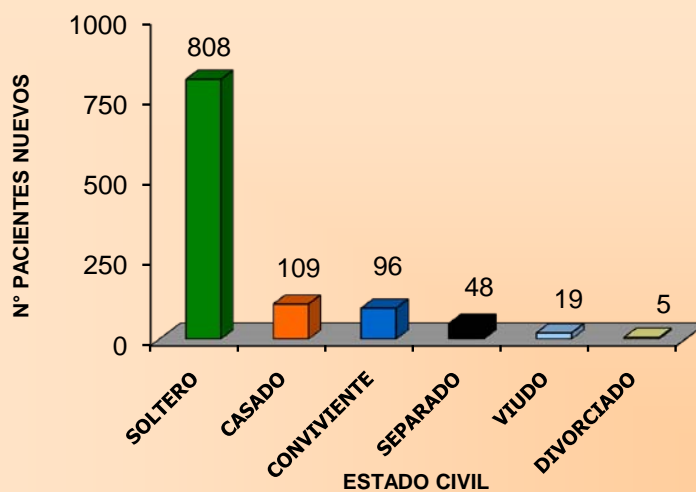
4.4 A
PACIENTES NUEVOS POR ESTADO CIVIL
SEGUN GRUPO ETARIO Y GENERO
AÑO 2008

G. EDAD E. CIVIL	TOTAL	M	F	0 - 4		5		6 - 14		15 - 19		20 - 44		45 - 64		65 - +	
				M	F	M	F	M	F	M	F	M	F	M	F	M	F
TOTAL	1085	578	507	26	5	9	4	117	61	110	119	256	254	44	49	16	15
SOLTERO	808	452	356	26	5	9	4	117	61	108	118	175	148	12	15	5	5
CASADO	109	48	61									22	39	21	18	5	4
VIUDO	19	5	14									1	4		5	4	5
DIVORCIADO	5	1	4										1		2	1	1
CONVIVIENTE	96	52	44							2	1	41	41	8	2	1	
SEPARADO	48	20	28									17	21	3	7		

Fuente: OEI

Los pacientes nuevos según estado civil presentan mayores frecuencias en el grupo etario de 20 a 44 años y son solteros, siendo los varones (175) más frecuentes que las mujeres (148). En segundo orden encontramos a los casados (22 varones y 39 mujeres) seguido de los convivientes con 41 varones y 41 mujeres; ambos dentro del mismo grupo etario.

4.4 B
PACIENTES NUEVOS POR ESTADO CIVIL
AÑO: 2008



Fuente: OEI

4,5
PACIENTES NUEVOS POR DEIDAES DEPARTAMENTOS Y SERVICIOS
SEGUN GRUPO ETAREO Y GENERO
AÑO 2008

DEIDAES/DPTOS. Y SERVICIOS	TOTAL	MASC	FEM	0 - 4		5		6 - 14		15 - 19		20 - 44		45 - 64		65 +	
				M	F	M	F	M	F	M	F	M	F	M	F	M	F
TOTAL	1085	578	507	26	5	9	4	117	61	110	119	256	254	44	49	16	15
NIÑOS Y ADOLESCENTES	295	174	121	26	5	9	4	109	60	30	52						
ADULTO Y ADULTO MAYOR	344	118	226							19	29	75	150	14	34	10	13
ADICCIONES	188	162	26					1		33	3	111	19	15	4	2	
EMERGENCIA	258	124	134					7	1	28	35	70	85	15	11	4	2

Fuente: OEI

El grupo etario predominante es el de 20 - 44 años con 256 varones y 254 mujeres, no habiendo diferencias significativas entre ambos sexos.

Para el caso de Niños y adolescentes el grupo etario más frecuente es el de 6 a 14 años, siendo los varones más frecuentemente atendidos que las mujeres.

4,6

PCTES NUEVOS POR DEIDAES - DPTOS Y SERVICIOS SEGUN PROCEDENCIA
AÑO 2008

DEIDAES - DPTOS DISTRITOS	TOTAL	NIÑOS Y ADOLESCENTES	ADULTOS Y ADULTO MAYOR	ADICCIONES	EMERGENCIA
TOTAL	1085	295	344	188	258
ANCON	9	2	5		2
CARABAYLLO	47	15	13	5	14
COMAS	131	41	33	19	38
INDEPENDENCIA	84	28	26	14	16
LOS OLIVOS	131	36	50	22	23
PUENTE PIEDRA	30	9	6	4	11
RIMAC	76	19	26	14	17
SAN JUAN DE LURIGANCHO	45	28	9	6	2
SAN MARTIN DE PORRAS	299	76	107	49	67
SANTA ROSA	5	2	2		1
CONO NORTE	857	256	277	133	191
BELLAVISTA	1			1	
CALLAO	11	4	3	3	1
CARMEN DE LA LEGUA	2		1		1
LA PERLA	2		1	1	
LA PUNTA	1				1
VENTANILLA	32	6	6	3	17
PROV DEL CALLAO	49	10	11	8	20
LIMA	24	5	7	10	2
BREÑA	4	2	1		1
JESUS MARIA	3		1	2	
LINCE	1			1	
PUEBLO LIBRE	1			1	
SAN ISIDRO	0				
SAN MIGUEL	3			3	
LIMA CENTRO	36	7	9	17	3
ATE	3		2	1	
EL AGUSTINO	4		2	2	
LA MOLINA	2			2	
LA VICTORIA	7	2	1	4	
LURIGANCHO	2	1		1	
SAN BORJA	1			1	
SANTA ANITA	2			2	
CONO ESTE	21	3	5	13	
BARRANCO	1			1	

4,6

PCTES NUEVOS POR DEIDAES - DPTOS Y SERVICIOS SEGUN PROCEDENCIA
AÑO 2008

DEIDAES - DPTOS DISTRITOS	TOTAL	NIÑOS Y ADOLESCENTES	ADULTOS Y ADULTO MAYOR	ADICCIONES	EMERGENCIA
TOTAL	1085	295	344	188	258
CHORRILLOS	1	1			
CIENEGUILLA	1	1			
LURIN	1				1
MIRAFLORES	1			1	
PACHACAMAC	1		1		
S.J.M	2		1		1
SURCO	4		1	2	1
VILLA EL SALVADOR	3	1		2	
VILLA MARIA DEL TRIUNFO	2	1		1	
CONO SUR	17	4	3	7	3
BARRANCA	11	1	5	1	4
CAÑETE	3		1		2
HUARAL	14	3	4	2	5
HUAURA	13	4	4	1	4
HUAROCHIRI	1	1			
OYON	1				1
PROVINCIA DE LIMA	43	9	14	4	16
AMAZONAS	2	1			1
ANCASH	19	1	11	1	6
AYACUCHO	3		2		1
CAJAMARCA	7		4	1	2
CUZCO	1				1
ICA	6	2	2	1	1
JUNIN	3	1		1	1
LA LIBERTAD	8	1	3		4
LAMBAYEQUE	3		1		2
PASCO	1				1
PIURA	7		2	2	3
SAN MARTIN	1				1
OTROS DPTOS	61	6	25	6	24
ITALIA	1				1
OTROS PAISES	1				1

Los pacientes nuevos generalmente provienen del cono norte (857) y en especial de San Martín de Porres (299), Comas (131) y Los Olivos (131).

4.7

DIAGNOSTICO CIE-10 DE PACIENTES NUEVOS POR DEIDAES
DEPARTAMENTOS Y SERVICIOS
AÑO 2008

DEIDAES - DPTOS DX.	TOTAL	NIÑOS Y ADOLESCENTES	ADULTOS Y ADULTO MAYOR	ADICCIONES	EMERGENCIA
TOTAL	1085	295	344	188	258
F00	9	1	8		
F01	2		2		
F02.0	1		1		
F03	1		1		
F06.2	2		2		
F06.8	1		1		
F09	2		2		
F00 - F09	18	1	17	0	0
F10	21		1	19	1
F10.0	15			15	
F10.1	3			2	1
F10.2	33			33	
F10.3	2			1	1
F10.5	2				2
F12	6			3	3
F12.1	5			5	
F12.2	35			35	
F12.3	3			3	
F14	1			1	
F14.2	14			14	
F19	5			4	1
F19.2	11			9	2
F10 - F19	156	0	1	144	11
F20	103	3	15	2	83
F20.0	81	6	57		18
F20.1	1				1
F20.2	2				2
F20.3	2		2		
F20.5	1				1
F20.9	2				2
F23	36		5		31
F23.0	3	1			2
F23.1	7	1			6
F23.2	3	3			
F23.8	2		1		1
F23.9	1				1
F25	4		2		2
F29	19	2	9	1	7
F20 - F29	267	16	91	3	157
F30	3		3		
F30.9	1				1
F31	13		4		9

4.7

DIAGNOSTICO CIE-10 DE PACIENTES NUEVOS POR DEIDAES
DEPARTAMENTOS Y SERVICIOS
AÑO 2008

DEIDAES - DPTOS DX.	TOTAL	NIÑOS Y ADOLESCENTES	ADULTOS Y ADULTO MAYOR	ADICIONES	EMERGENCIA
TOTAL	1085	295	344	188	258
F31.1	2				2
F31.2	1				1
F31.3	2		2		
F31.7	1				1
F31.9	5		2		3
F32	37	7	12		18
F32.0	3	1	1		1
F32.1	102	22	72		8
F32.2	32	12	13		7
F32.3	27	3	13		11
F32.9	3	1	2		
F33	10		8		2
F33.0	2		1	1	
F33.1	18	2	15		1
F33.2	7	1	2		4
F33.3	6	1	3		2
F33.7	1	1			
F34	4	3			1
F34.1	6	1	5		
F30 - F39	286	55	158	1	72
F40	2		2		
F40.1	8	6	2		
F40.2	2	2			
F41.0	9	4	5		
F41.1	7	4	2	1	
F41.2	5	3	2		
F41.9	2		2		
F42	7	2	4		1
F42.0	14	5	9		
F42.2	2	1	1		
F42.8	2		2		
F42.9	7	1	6		
F43.0	4	4			
F43.1	5	2	2		1
F43.2	6	4	1		1
F44	3	1			2
F44.0	1	1			
F45	2	2			
F40 - F48	88	42	40	1	5
F50	6	1	3		2
F50.0	20	17	3		
F50.2	12	5	5		2

4.7

DIAGNOSTICO CIE-10 DE PACIENTES NUEVOS POR DEIDAES
DEPARTAMENTOS Y SERVICIOS
AÑO 2008

DEIDAES - DPTOS DX.	TOTAL	NIÑOS Y ADOLESCENTES	ADULTOS Y ADULTO MAYOR	ADICCIONES	EMERGENCIA
TOTAL	1085	295	344	188	258
F51.4	1	1			
F53.1	2				2
F50 - F59	41	24	11		6
F60.0	3		1		2
F60.3	7		2		5
F60.8	1		1		
F63	22			22	
F63.1	5			5	
F63.2	1			1	
F63.3	2			2	
F63.8	4			4	
F66	2	1		1	
F60 - F69	47	1	4	35	7
F70	17	17			
F71	3	2	1		
F70 - F79	20	19	1		
F80.1	2	2			
F84	1	1			
F84.0	31	31			
F84.5	3	3			
F80 - F89	37	37			
F90	10	10			
F90.0	15	15			
F90.1	6	6			
F91	2	2			
F91.0	1	1			
F91.2	5	4		1	
F91.3	17	17			
F91.8	1	1			
F91.9	3	3			
F92	1	1			
F92.0	5	5			
F92.9	1	1			

4.7

**DIAGNOSTICO CIE-10 DE PACIENTES NUEVOS POR DEIDAES
DEPARTAMENTOS Y SERVICIOS
AÑO 2008**

DEIDAES - DPTOS DX.	TOTAL	NIÑOS Y ADOLESCENTES	ADULTOS Y ADULTO MAYOR	ADICCIONES	EMERGENCIA
TOTAL	1085	295	344	188	258
F93.1	1	1			
F94.1	2	2			
F98.0	4	4			
F98.1	1	1			
F98.3	1	1			
F90 - F98	76	75		1	
T74.1	1	1			
T74.2	8	8			
Z61.5	1	1			
Z04.9	35	12	21	2	
OTROS DX.	45	22	21	2	
IGNORADO	4	3		1	

Fuente: OEI

El diagnóstico más frecuente en pacientes nuevos es el Episodio Depresivo con 204 de frecuencia, seguido de la Esquizofrenia con 192 pacientes y en tercer lugar encontramos a Trastornos mentales del comportamiento debido al uso del alcohol con 76 casos.

(5)

***DEIDAE DE
SALUD COLECTIVA***

5.1
DEIDAE DE SALUD COLECTIVA

ATENCIONES SEGÚN DISCIPLINAS
AÑO 2008

ACTIVIDAD.	TIPO DE PCTE			ATENDIDOS ATENCIONES	ACTIV INDIVIDUALES									ACTIV. GRUPAL																		
	N	R	C		CONSULTA	CONSEJERIA	ENTREVISTA	EVALUACION	MOV.RED SOC.	GEST. ECON.	ORIENTACION	TERAP. INDIV	SEGUIMIENTO	OTROS	ACTIV. OCUPAC.	DIAGNOST.	ACT PSICOF	DINAM FAM	GRUPO AUTOAY.	HAB. SOCIALES	INTEGRAC. SOC.	ORIENTAC.FAM.	R. PAC / FAM	R. UNIFAM	ASESORIA	COORD MULT	SEG.REC.COM.	R.MULTIF.	EDUC. SOCIAL	CAPACITAC.	OTROS	
TOTAL ATD	121	211		332	167	51	3	66	9	24	12																					
TOTAL ATC	121	211	432	764	351	132	9	69	85	83	25	1	5	4					2		13		6	7	48	37	12	29	6	34	29	
ENFERMERIA	97	166		ATENDIDOS	167	39	1	56																								
	97	166	244	ATENCIONES	335	102	7	58				1	4																			
				ACTIV. GRUPAL														2		13											7	
ASIST.SOCIAL	24	45		ATENDIDOS		12	2	10	9	24	12																					
	24	45	188	ATENCIONES	16	30	2	11	85	83	25		1	4																		
				ACTIV. GRUPAL																		6	7	48	37	12	29	6	34	22		

Fuente: OEI

Según disciplinas:

La DEIDAE de salud colectiva tiene un total de 332 atendidos y 764 atenciones durante todo el año 2008 de las cuales la más frecuente es la actividad individual de consulta con 167 atendidos y 351 atenciones. En segundo orden encontramos a la actividad individual de consejería con 52 atendidos y 132 atenciones y en tercer lugar a la actividad individual de Evaluación con 66 atendidos y 69 atenciones.

(6)

SERVICIO DE HOSPITALIZACION

6.1 A
SERVICIO DE HOSPITALIZACION
INGRESOS Y EGRESOS SEGÚN GRUPO DE EDAD Y SEXO
AÑO 2008

GRUPOS ETARIOS	TOTAL	INGRESOS				TOTAL	EGRESOS			
		ADULTOS		NINOS Y ADOLESC.			ADULTOS		NINOS Y ADOLESC.	
		MAS.	FEM.	MAS.	FEM.		MAS.	FEM.	MAS.	FEM.
TOTAL	899	440	381	47	31	904	442	378	49	35
6-14	15			12	3	19			14	5
15-19	159	50	46	35	28	160	50	45	35	30
20-44	604	326	278			603	332	271		
45-64	109	55	54			110	51	59		
65 +	12	9	3			12	9	3		

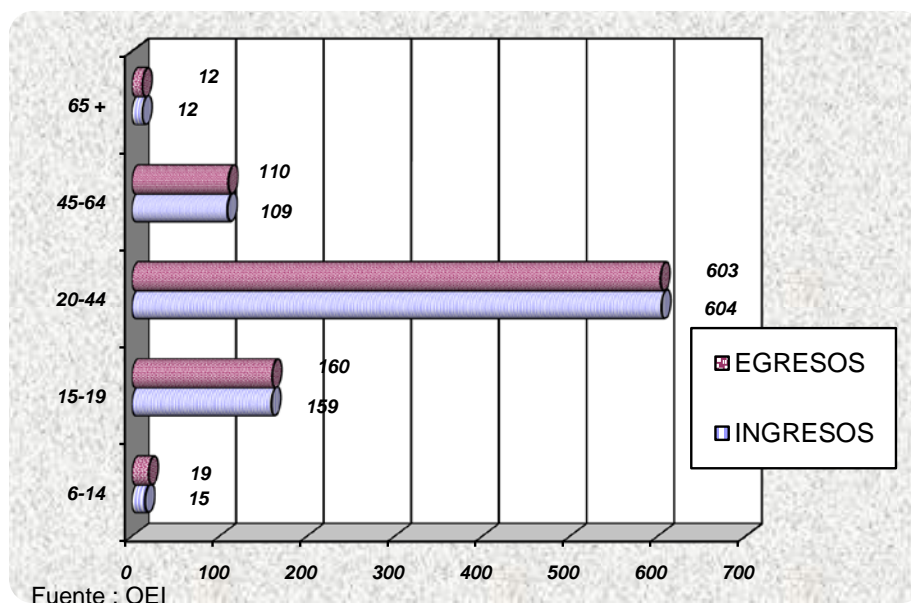
Fuente: OEI

Del total de pacientes que ingresaron al servicio de Hospitalización sólo 78 (8.68%) eran menores de edad, de los cuales 47 eran varones y 31 eran mujeres y de estos 15 (1.67%) eran niños menores de 15 años: 12 varones y 3 mujeres. Cifras muy parecidas se encuentran para el caso de los pacientes que fueron dados de alta.

En términos generales el grupo etario predominante tanto en los ingresantes como en los dados de alta es el de 20 a 44 años y en adultos, como en niños el sexo predominante es el masculino.

Nota: Los porcentajes calculados están en base al total de los ingresos.

6.1 B
SERVICIO DE HOSPITALIZACION
INGRESOS Y EGRESOS SEGÚN GRUPO DE EDAD Y SEXO
AÑO 2008



6.2 A
SERVICIO DE HOSPITALIZACION
INGRESOS HOSPITALARIOS SEGUN PROCEDENCIA
AÑO 2008

<i>DISTRITOS</i>	<i>TOTAL</i>	<i>ADULTOS</i>	<i>NIÑOS Y ADOLESC.</i>
TOTAL	899	821	78
ANCON	9	8	1
CARABAYLLO	33	31	2
COMAS	137	125	12
INDEPENDENCIA	53	48	5
LOS OLIVOS	90	83	7
PTE PIEDRA	31	30	1
RIMAC	62	57	5
S.J.L.	55	47	8
S.M.P.	229	213	16
SANTA ROSA	3	3	
CONO NORTE	699	645	57
BELLAVISTA	1	1	
CALLAO	10	9	1
LA PERLA	1	1	
LA PUNTA	3	3	
VENTANILLA	36	35	1
PROV. CALLAO	51	49	2
BREÑA	1	1	
JESUS MARIA	7	7	
LIMA	19	17	2
LINCE	1		1
MAGDALENA			
P. LIBRE	1	1	
SAN MIGUEL	1	1	
SAN ISIDRO	1	1	
LIMA CENTRO	31	28	3
ATE	1	1	
EL AGUSTINO	2	2	
LA MOLINA	2		2
LA VICTORIA	4	3	1
SAN LUIS	1	1	
STA. ANITA	2		2
CHORRILLOS	4	4	
CONO ESTE	16	11	5
MIRAFLORES	2	2	
PACHACAMAC	2		2
S.J.M.	2	2	
SURCO	1		1
V.EL SALVADOR	3	3	
V.M.T.			
CONO SUR	8	7	3
BARRANCA	9	8	1
CANTA	1	1	
CAÑETE	5	5	
HUAURA	5	4	1

DISTRITOS	TOTAL	ADULTOS	NIÑOS Y ADOLESC.
OYON			
HUARAL	25	21	4
HUAROCHIRI	1	1	
PROV. LIMA	46	40	6
AMAZONAS	2	2	
ANCASH	8	7	1
APURIMAC	1	1	
AYACUCHO	2	2	
CAJAMARCA	6	6	
ICA	4	4	
JUNIN	2	2	
LA LIBERTAD	7	7	
LAMBAYEQUE	2	2	
HUANCAVELICA			
PASCO	2	2	
PIURA	4	3	1
PUNO			
SAN MARTIN	2	2	
OTROS DPTOS.	38	40	2
IGNORADOS	1	1	

6.3

SERVICIO DE HOSPITALIZACION
DIAGNOSTICOS CIE -10 - INGRESOS Y EGRESOS SEGUN GENERO
AÑO 2008

DX.CIE-10	TOTAL ING.	INGRESOS				TOTAL EGR.	EGRESOS			
		NIÑOS Y ADOLESC.		ADULTOS			NIÑOS Y ADOLESC.		ADULTOS	
		MAS.	FEM.	MAS.	FEM.		MAS.	FEM.	MAS.	FEM.
TOTAL	899	47	31	440	381	904	49	35	442	378
F00										
F02						1				1
F06	4			1	3	6			3	3
F09	4			3	1	4			2	2
F00 - F09	4			4	4	11			5	6
F10	24			20	4	31	1		26	4
F11										
F12	9	3		6		8	2		6	
F13										
F14	22	1		16	5	19	2		13	4
F15										
F17										
F18										
F19	53	4	1	44	4	53	4	1	41	7
F10 - F19	108	8	1	86	13	111	9	1	86	15
F20	403	8	2	207	186	417	9	4	218	186
F21										
F22										
F23	73	7	6	31	29	64	6	7	25	26
F25	11			6	5	14			8	6
F28										
F29	3			1	2	3			1	2
F20 - F29	490	15	8	245	222	498	15	11	252	220
F30	2				2	3				3
F31	73	5	1	35	32	76	5	1	38	32
F32	82	2	9	26	45	80	2	9	26	43
F33	36		2	10	24	30		1	7	22
F34										
F39										
F30 - F39	193	7	12	71	103	189	7	11	71	100
F40										
F41						1	1			
F42	8	2		6		7	3		3	1
F43	4			3	1	3			1	2
F44	3	2	1			3	2	1		
F45										
F40 - F49	15	4	1	9	1	14	6	1	4	3
F50	14		5		9	16		7		9
F52	1			1		1			1	
F50 - F59	15		5	1	9	17		7	1	9
F60	30		1	6	23	23		1	2	20
F61						1			1	
F62							1			
F63	31	10	1	16	4	29	9	1	16	3
F69										

DX.CIE-10	TOTAL ING.	INGRESOS				TOTAL EGR.	EGRESOS			
		NIÑOS Y ADOLESC.		ADULTOS			NIÑOS Y ADOLESC.		ADULTOS	
		MAS.	FEM.	MAS.	FEM.		MAS.	FEM.	MAS.	FEM.
F60 - F69	61	10	2	22	27	53	10	2	19	23
F70	5	1	1	2	1	5	1	1	2	1
F71						1			1	
F72									1	
F79	1				1					1
F70 - F79	6	1	1	2	2	6	1	1	4	2
F84	1	1				1	1			
F80 - F89	1	1				1	1			
F91	2	1	1			1		1		
F92										
F98										
F90 - F99	2	1	1			1		1		

Fuente: OEI

En el caso de los pacientes dados de alta se puede apreciar:

Existe una relación altamente significativa entre el diagnóstico y el sexo del paciente adulto, se puede afirmar que el 54% de los esquizofrénicos son varones y el 46% son mujeres. y que el 37,7% de los pacientes que presentan Episodio Depresivo son varones; mientras que el 62,3% son mujeres. (Ver Tabla D4 del anexo)

Para el caso de los menores de 18 años; existen evidencias estadísticas para afirmar que el diagnóstico está estrechamente asociado al género, así es, como podemos apreciar que el 69.2% de los presentan esquizofrenia son varones y el 30,8% son mujeres. En segundo orden se evidencia que el 46.2 % de los que presentan los trastornos psicóticos agudos y transitorios son varones y el 53.8% son mujeres; mientras que el 90% de los que presentan Trastornos de los hábitos y de los impulsos son varones a diferencia de las mujeres que solo representan al 10% de los que tienen estos trastornos.

Se creyó conveniente hacer pruebas estadísticas adicionales que permitan obtener una mejor información acerca de los diagnósticos; por tal motivo se incluye en este reporte comentarios de los diagnósticos relacionados a grupo etario, estado civil y grado de instrucción.

Los cuadros pertinentes a estas relaciones se presentan como **anexos de Hospitalización** :

Para el caso de los adultos dados de alta:

Existen diferencias significativas entre el grupo etario y el diagnóstico, lo cual nos permite afirmar que el 7,9% de los que padecen de esquizofrenia están entre los 18 y 19 años, el 76.2% pertenece al grupo etario de 20 a 44 años, el 14.1% está entre 45 y 54 años y el 1,7% de 65 años a más.

El 65.2% de los que presentan Episodio depresivo se encuentran entre 20 y 44 años, el 17.4% están entre 18 y 19 años. (Ver tabla D1 del anexo).

No existen evidencias estadísticas para afirmar que exista relación entre el estado civil y el diagnóstico; sin embargo se observa lo siguiente:

El 5% de los esquizofrénicos son casados y el 6.7% son convivientes; el 36.7% son separados. Se ignora el estado civil del 0.2% de los pacientes adultos dados de alta que presentan esta misma dolencia.

El **82,4%** de los esquizofrénicos son **solteros** y el 1.2% son viudos.

Para el caso del Episodio depresivo el 68.1% de los que padecen este mal son solteros y el 14.5% son casados. (Ver tabla D2 del anexo).

Existen evidencias estadísticas para afirmar que hay asociación entre el grado de instrucción y el diagnóstico y afirmar que el 52.2.% de los que padecen Esquizofrenia tienen grado de instrucción secundaria mientras que el 26.5% de ellos tiene grado de instrucción primaria. Para el caso del episodio depresivo el 49.3% de ellos tienen educación secundaria y el 17.4% tiene educación superior universitaria. (Ver tabla D3 del anexo).

6,4

SERVICIO DE HOSPITALIZACION - MENOR DE 24 HORAS
DIAGNOSTICOS CIE -10 - INGRESOS Y EGRESOS SEGUN GENERO
AÑO 2008

DX.CIE-10	TOTAL ING.	INGRESOS				TOTAL EGR.	EGRESOS			
		NIÑOS Y ADOLESC.		ADULTOS			NIÑOS Y ADOLESC.		ADULTOS	
		MAS.	FEM.	MAS.	FEM.		MAS.	FEM.	MAS.	FEM.
TOTAL	205	3	13	109	80	205	3	13	109	80
F03	1			1		1			1	
F06	1			1		1			1	
F00 - F09	2			2		2			2	
F10	6	1		4	1	6	1		4	1
F11	0									
F12	0									
F14	1			1		1			1	
F19	3			3		3			3	
F10 - F19	10	1		8	1	10	1		8	1
F20	88	1		55	32	88	1		55	32
F23	9		1	2	6	9		1	2	6
F25				3					3	
F29										
F20 - F29	97	1	1	60	38	97	1	1	60	38
F30	2			2		2			2	
F31	8		1	3	4	8		1	3	4
F32	36		6	14	16	36		6	14	16
F33	12		2	5	5	12		2	5	5
F39										
F30 - F39	58		9	24	25	58		9	24	25
F41										
F42	1			1		1			1	
F43	1			1		1			1	
F40 - F49	2			2		2			2	
F50										
F53										
F50 - F59										
F60	18		2	4	12	18		2	4	12
F60 - F69	18		2	4	12	18		2	4	12
F92										
F90 - F99										
Q90										
OTROS DX.										
IGNORADO	15	1	1	9	4	15	1	1	9	4

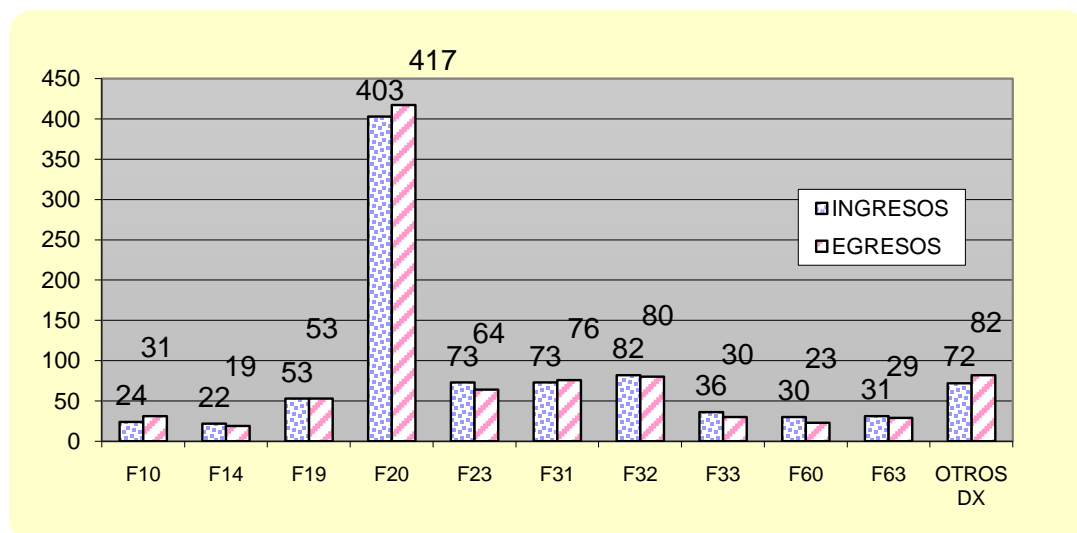
Fuente: OEI

6.5 A
SERVICIO DE HOSPITALIZACION
CIE X -DIAGNOSTICOS MAS FRECUENTES DE INGRESOS Y EGRESOS
AÑO 2008

DX.CIE-10	TOTAL	INGRESOS				TOTAL	EGRESOS			
		NIÑOS Y ADOLESC.		ADULTOS			NIÑOS Y ADOLESC.		ADULTOS	
		MAS.	FEM.	MAS.	FEM.		MAS.	FEM.	MAS.	FEM.
TOTAL	899	47	31	440	381	904	49	35	442	378
F10	24			20	4	31	1		26	4
F14	22	1		16	5	19	2		13	4
F19	53	4	1	44	4	53	4	1	41	7
F20	403	8	2	207	186	417	9	4	218	186
F23	73	7	6	31	29	64	6	7	25	26
F31	73	5	1	35	32	76	5	1	38	32
F32	82	2	9	26	45	80	2	9	26	43
F33	36		2	10	24	30		1	7	22
F60	30		1	6	23	23		1	2	20
F63	31	10	1	16	4	29	9	1	16	3
OTROS DX	72	10	8	29	25	82	11	10	30	31

Fuente: OEI

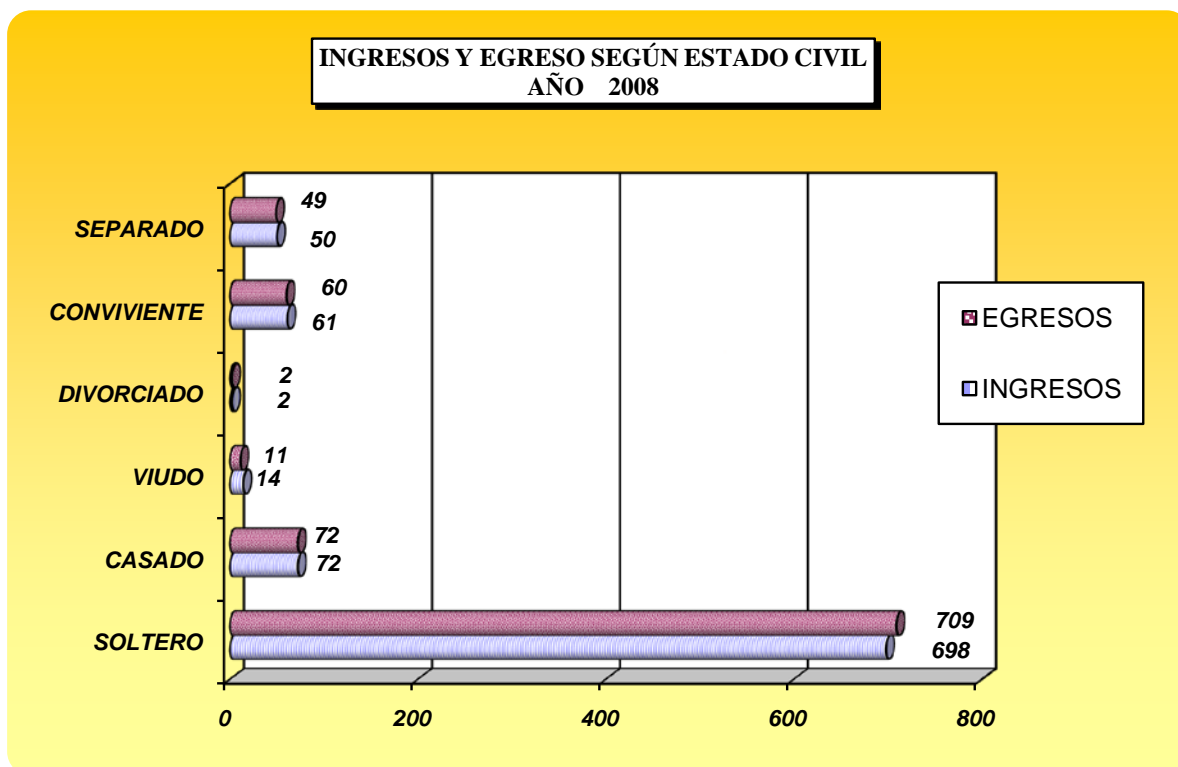
6.5 B
SERVICIO DE HOSPITALIZACION
DIAGNOSTICOS MAS FRECUENTES DE INGRESOS Y EGRESOS
AÑO 2008



6.6 A
SERVICIO DE HOSPITALIZACION
INGRESOS Y EGRESOS SEGÚN ESTADO CIVIL
AÑO 2008

ESTADO CIVIL	TOTAL	INGRESOS				TOTAL	EGRESOS			
		MENOR DE 18 AÑOS		ADULTOS			MENOR DE 18 AÑOS		ADULTOS	
		MAS.	FEM.	MAS.	FEM.		MAS.	FEM.	MAS.	FEM.
TOTAL	899	47	31	440	381	904	49	35	442	378
SOLTERO	698	47	31	353	267	709	49	35	363	262
CASADO	72			30	42	72			28	44
VIUDO	14			9	5	11			8	3
DIVORCIADO	2				2	2				2
CONVIVIENTE	61			29	32	60			25	35
SEPARADO	50			17	33	49			17	32
IGNORADO	2			2					1	

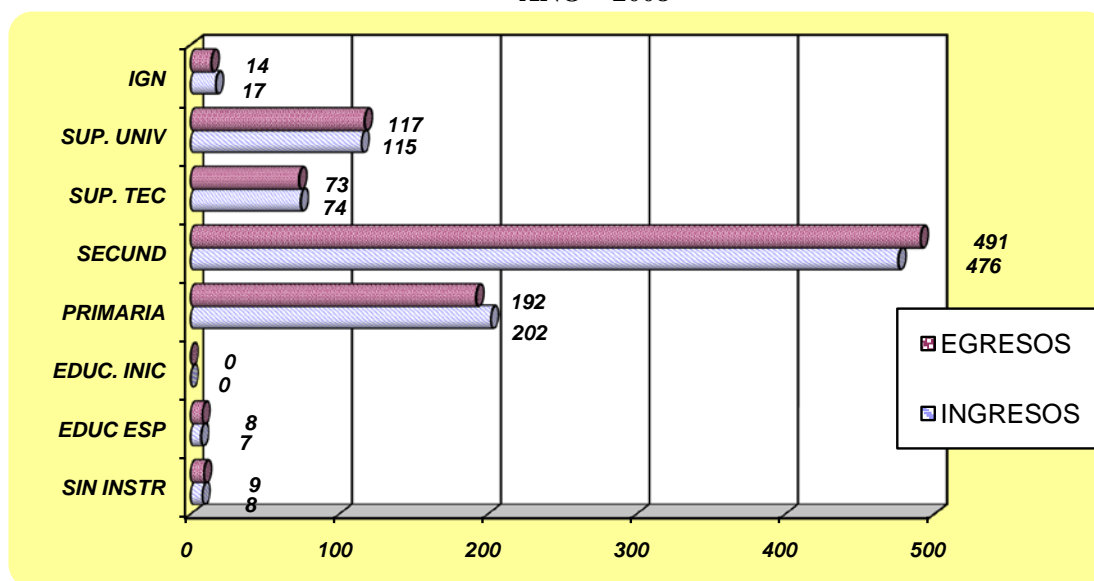
6.6 B
SERVICIO DE HOSPITALIZACION



6.7 A
SERVICIO DE HOSPITALIZACION
INGRESOS Y EGRESOS SEGÚN GRADO DE INSTRUCCION
AÑO 2008

GRADO INSTRUCCION	TOTAL	INGRESOS				TOTAL	EGRESOS			
		NIÑOS Y ADOLESC.		ADULTOS			NIÑOS Y ADOLESC.		ADULTOS	
		MAS.	FEM.	MAS.	FEM.		MAS.	FEM.	MAS.	FEM.
TOTAL	899	47	31	440	381	904	49	35	442	378
SIN INSTRUCCION	8			4	4	9			4	5
EDUC ESPECIAL	7			1	6	8			2	6
EDUC. INICIAL										
PRIMARIA	202	7	3	90	102	192	5	3	83	101
SECUNDARIA	476	39	25	241	171	491	44	30	251	166
SUP. TECNICA	74		2	42	30	73		2	38	33
SUP. UNIVERSITARIA	115	1	1	51	62	117			55	62
IGNORADO	17			11	6	14			9	5

6.7 B
SERVICIO DE HOSPITALIZACION
INGRESOS Y EGRESOS SEGÚN GRADO DE INSTRUCCION
AÑO 2008



ANEXOS HOSPITALIZACION

TABLA D1
RELACION ENTRE GRUPOS ETARIOS Y DIAGNOSTICO

G.E	DX	F02	F06	F09	F10	F12	F14	F19	F20	F23	F25	F29	F30	F61	F63
15 19	Recuento	0,0	0,0	1,0	0,0	4,0	4,0	7,0	32,0	11,0	1,0	0,0	1,0	0,0	4,0
	% de GE	0,0	0,0	1,1	0,0	4,2	4,2	7,4	33,7	11,6	1,1	0,0	1,1	0,0	4,2
	% de DX	0,0	0,0	25,0	0,0	66,7	23,5	14,6	7,9	21,6	7,1	0,0	33,3	0,0	21,1
	% del total	0,0	0,0	0,1	0,0	0,5	0,5	0,9	3,9	1,3	0,1	0,0	0,1	0,0	0,5
20 44	Recuento	0,0	5,0	3,0	26,0	2,0	12,0	39,0	308,0	33,0	12,0	2,0	0,0	1,0	14,0
	% de GE	0,0	0,8	0,5	4,3	0,3	2,0	6,5	51,1	5,5	2,0	0,3	0,0	0,2	2,3
	% de DX	0,0	83,3	75,0	86,7	33,3	70,6	81,3	76,2	64,7	85,7	66,7	0,0	100,0	73,7
	% del total	0,0	0,6	0,4	3,2	0,2	1,5	4,8	37,6	4,0	1,5	0,2	0,0	0,1	1,7
45 64	Recuento	0,0	1,0	0,0	4,0	0,0	1,0	2,0	57,0	7,0	1,0	1,0	2,0	0,0	1,0
	% de GE	0,0	0,9	0,0	3,6	0,0	0,9	1,8	51,8	6,4	0,9	0,9	1,8	0,0	0,9
	% de DX	0,0	16,7	0,0	13,3	0,0	5,9	4,2	14,1	13,7	7,1	33,3	66,7	0,0	5,3
	% del total	0,0	0,1	0,0	0,5	0,0	0,1	0,2	7,0	0,9	0,1	0,1	0,2	0,0	0,1
65 +	Recuento	1,0	0,0	0,0	0,0	0,0	0,0	0,0	7,0	0,0	0,0	0,0	0,0	0,0	0,0
	% de GE	8,3	0,0	0,0	0,0	0,0	0,0	0,0	58,3	0,0	0,0	0,0	0,0	0,0	0,0
	% de DX	100,0	0,0	0,0	0,0	0,0	0,0	0,0	1,7	0,0	0,0	0,0	0,0	0,0	0,0
	% del total	0,1	0,0	0,0	0,0	0,0	0,0	0,0	0,9	0,0	0,0	0,0	0,0	0,0	0,0
Total	Recuento	1,0	6,0	4,0	30,0	6,0	17,0	48,0	404,0	51,0	14,0	3,0	3,0	1,0	19,0
	% de GE	0,1	0,7	0,5	3,7	0,7	2,1	5,9	49,3	6,2	1,7	0,4	0,4	0,1	2,3
	% de DX	100,0	100,0	100,0	100,0	100,0	100,0	100,0	100,0	100,0	100,0	100,0	100,0	100,0	100,0
	% del total	0,1	0,7	0,5	3,7	0,7	2,1	5,9	49,3	6,2	1,7	0,4	0,4	0,1	2,3
G.E	DX	F70	F71	F72	F79	F31	F32	F33	F42	F43	F50	F52	F60	Total	
15 19	Recuento	0,0	0,0	0,0	0,0	6,0	12,0	4,0	2,0	0,0	3,0	0,0	3,0	95,0	
	% de GE	0,0	0,0	0,0	0,0	6,3	12,6	4,2	2,1	0,0	3,2	0,0	3,2	100,0	
	% de DX	0,0	0,0	0,0	0,0	8,6	17,4	13,8	50,0	0,0	33,3	0,0	13,6	11,6	
	% del total	0,0	0,0	0,0	0,0	0,7	1,5	0,5	0,2	0,0	0,4	0,0	0,4	11,6	
20 44	Recuento	3,0	1,0	1,0	1,0	47,0	45,0	19,0	2,0	3,0	6,0	1,0	17,0	603,0	
	% de GE	0,5	0,2	0,2	0,2	7,8	7,5	3,2	0,3	0,5	1,0	0,2	2,8	100,0	
	% de DX	100,0	100,0	100,0	100,0	67,1	65,2	65,5	50,0	100,0	66,7	100,0	77,3	73,5	
	% del total	0,4	0,1	0,1	0,1	5,7	5,5	2,3	0,2	0,4	0,7	0,1	2,1	73,5	
45 64	Recuento	0,0	0,0	0,0	0,0	15,0	10,0	6,0	0,0	0,0	0,0	0,0	2,0	110,0	
	% de GE	0,0	0,0	0,0	0,0	13,6	9,1	5,5	0,0	0,0	0,0	0,0	1,8	100,0	
	% de DX	0,0	0,0	0,0	0,0	21,4	14,5	20,7	0,0	0,0	0,0	0,0	9,1	13,4	
	% del total	0,0	0,0	0,0	0,0	1,8	1,2	0,7	0,0	0,0	0,0	0,0	0,2	13,4	
65 +	Recuento	0,0	0,0	0,0	0,0	2,0	2,0	0,0	0,0	0,0	0,0	0,0	0,0	12,0	
	% de GE	0,0	0,0	0,0	0,0	16,7	16,7	0,0	0,0	0,0	0,0	0,0	0,0	100,0	
	% de DX	0,0	0,0	0,0	0,0	2,9	2,9	0,0	0,0	0,0	0,0	0,0	0,0	1,5	
	% del total	0,0	0,0	0,0	0,0	0,2	0,2	0,0	0,0	0,0	0,0	0,0	0,0	1,5	
Total	Recuento	3,0	1,0	1,0	1,0	70,0	69,0	29,0	4,0	3,0	9,0	1,0	22,0	820,0	
	% de GE	0,4	0,1	0,1	0,1	8,5	8,4	3,5	0,5	0,4	1,1	0,1	2,7	100,0	
	% de DX	100,0	100,0	100,0	100,0	100,0	100,0	100,0	100,0	100,0	100,0	100,0	100,0	100,0	
	% del total	0,4	0,1	0,1	0,1	8,5	8,4	3,5	0,5	0,4	1,1	0,1	2,7	100,0	

P < 0,0001***

TABLA D2
RELACION ENTRE ESTADO CIVIL Y DIAGNOSTICO

EC	DX	F02	F06	F09	F10	F12	F14	F19	F20	F23	F25	F29	F30	F31	F32	F33	F42	F43	F50	F52
CASADO	Recuento	1,0	1,0	2,0	6,0	0,0	2,0	2,0	20,0	3,0	2,0	0,0	1,0	11,0	10,0	7,0	0,0	0,0	1,0	0,0
	% de EC	1,4	1,4	2,8	8,3	0,0	2,8	2,8	27,8	4,2	2,8	0,0	1,4	15,3	13,9	9,7	0,0	0,0	1,4	0,0
	% de DX	100,0	16,7	50,0	20,0	0,0	11,8	4,2	5,0	5,9	14,3	0,0	33,3	15,7	14,5	24,1	0,0	0,0	11,1	0,0
	% del total	0,1	0,1	0,2	0,7	0,0	0,2	0,2	2,4	0,4	0,2	0,0	0,1	1,3	1,2	0,9	0,0	0,0	0,1	0,0
CONVIV.	Recuento	0,0	0,0	0,0	3,0	0,0	2,0	8,0	27,0	6,0	0,0	1,0	0,0	9,0	2,0	1,0	0,0	1,0	0,0	0,0
	% de EC	0,0	0,0	0,0	5,0	0,0	3,3	13,3	45,0	10,0	0,0	1,7	0,0	15,0	3,3	1,7	0,0	1,7	0,0	0,0
	% de DX	0,0	0,0	0,0	10,0	0,0	11,8	16,7	6,7	11,8	0,0	33,3	0,0	12,9	2,9	3,4	0,0	33,3	0,0	0,0
	% del total	0,0	0,0	0,0	0,4	0,0	0,2	1,0	3,3	0,7	0,0	0,1	0,0	1,1	0,2	0,1	0,0	0,1	0,0	0,0
DIVORC.	Recuento	0,0	0,0	0,0	0,0	0,0	0,0	0,0	0,0	0,0	0,0	0,0	0,0	0,0	1,0	0,0	0,0	0,0	0,0	0,0
	% de EC	0,0	0,0	0,0	0,0	0,0	0,0	0,0	0,0	0,0	0,0	0,0	0,0	0,0	50,0	0,0	0,0	0,0	0,0	0,0
	% de DX	0,0	0,0	0,0	0,0	0,0	0,0	0,0	0,0	0,0	0,0	0,0	0,0	0,0	1,4	0,0	0,0	0,0	0,0	0,0
	% del total	0,0	0,0	0,0	0,0	0,0	0,0	0,0	0,0	0,0	0,0	0,0	0,0	0,0	0,1	0,0	0,0	0,0	0,0	0,0
IGN.	Recuento	0,0	0,0	0,0	0,0	0,0	0,0	0,0	1,0	0,0	0,0	0,0	0,0	0,0	0,0	0,0	0,0	0,0	0,0	0,0
	% de EC	0,0	0,0	0,0	0,0	0,0	0,0	0,0	100,0	0,0	0,0	0,0	0,0	0,0	0,0	0,0	0,0	0,0	0,0	0,0
	% de DX	0,0	0,0	0,0	0,0	0,0	0,0	0,0	0,2	0,0	0,0	0,0	0,0	0,0	0,0	0,0	0,0	0,0	0,0	0,0
	% del total	0,0	0,0	0,0	0,0	0,0	0,0	0,0	0,1	0,0	0,0	0,0	0,0	0,0	0,0	0,0	0,0	0,0	0,0	0,0
SEPAR.	Recuento	0,0	1,0	0,0	2,0	0,0	1,0	7,0	18,0	5,0	1,0	0,0	0,0	3,0	7,0	3,0	0,0	0,0	0,0	0,0
	% de EC	0,0	2,0	0,0	4,1	0,0	2,0	14,3	36,7	10,2	2,0	0,0	0,0	6,1	14,3	6,1	0,0	0,0	0,0	0,0
	% de DX	0,0	16,7	0,0	6,7	0,0	5,9	14,6	4,5	9,8	7,1	0,0	0,0	4,3	10,1	10,3	0,0	0,0	0,0	0,0
	% del total	0,0	0,1	0,0	0,2	0,0	0,1	0,9	2,2	0,6	0,1	0,0	0,0	0,4	0,9	0,4	0,0	0,0	0,0	0,0
SOLTERO	Recuento	0,0	4,0	2,0	19,0	6,0	12,0	31,0	333,0	37,0	11,0	2,0	2,0	45,0	47,0	16,0	4,0	2,0	8,0	1,0
	% de EC	0,0	0,6	0,3	3,0	1,0	1,9	5,0	53,3	5,9	1,8	0,3	0,3	7,2	7,5	2,6	0,6	0,3	1,3	0,2
	% de DX	0,0	66,7	50,0	63,3	100,0	70,6	64,6	82,4	72,5	78,6	66,7	66,7	64,3	68,1	55,2	100,0	66,7	88,9	100,0
	% del total	0,0	0,5	0,2	2,3	0,7	1,5	3,8	40,6	4,5	1,3	0,2	0,2	5,5	5,7	2,0	0,5	0,2	1,0	0,1
VIUDO	Recuento	0,0	0,0	0,0	0,0	0,0	0,0	0,0	5,0	0,0	0,0	0,0	0,0	2,0	2,0	2,0	0,0	0,0	0,0	0,0
	% de EC	0,0	0,0	0,0	0,0	0,0	0,0	0,0	45,5	0,0	0,0	0,0	0,0	18,2	18,2	18,2	0,0	0,0	0,0	0,0
	% de DX	0,0	0,0	0,0	0,0	0,0	0,0	0,0	1,2	0,0	0,0	0,0	0,0	2,9	2,9	6,9	0,0	0,0	0,0	0,0
	% del total	0,0	0,0	0,0	0,0	0,0	0,0	0,0	0,6	0,0	0,0	0,0	0,0	0,2	0,2	0,2	0,0	0,0	0,0	0,0
Total	Recuento	1,0	6,0	4,0	30,0	6,0	17,0	48,0	404,0	51,0	14,0	3,0	3,0	70,0	69,0	29,0	4,0	3,0	9,0	1,0
	% de EC	0,1	0,7	0,5	3,7	0,7	2,1	5,9	49,3	6,2	1,7	0,4	0,4	8,5	8,4	3,5	0,5	0,4	1,1	0,1
	% de DX	100,0	100,0	100,0	100,0	100,0	100,0	100,0	100,0	100,0	100,0	100,0	100,0	100,0	100,0	100,0	100,0	100,0	100,0	100,0
	% del total	0,1	0,7	0,5	3,7	0,7	2,1	5,9	49,3	6,2	1,7	0,4	0,4	8,5	8,4	3,5	0,5	0,4	1,1	0,1

TABLA D2 (CONTINUACION)

EC	DX	F60	F61	F63	F70	F71	F72	F79	Total
CASADO	Recuento	0,0	0,0	0,0	1,0	1,0	0,0	0,0	8,0
	% de EC	0,0	0,0	0,0	12,5	12,5	0,0	0,0	100,0
	% de DX	0,0	0,0	0,0	33,3	100,0	0,0	0,0	1,0
	% del total	0,0	0,0	0,0	0,1	0,1	0,0	0,0	1,0
CONVIV.	Recuento	1,0	0,0	0,0	0,0	0,0	0,0	0,0	14,0
	% de EC	7,1	0,0	0,0	0,0	0,0	0,0	0,0	100,0
	% de DX	4,5	0,0	0,0	0,0	0,0	0,0	0,0	1,7
	% del total	0,1	0,0	0,0	0,0	0,0	0,0	0,0	1,7
DIVORC.	Recuento	3,0	0,0	1,0	1,0	0,0	1,0	1,0	184,0
	% de EC	1,6	0,0	0,5	0,5	0,0	0,5	0,5	100,0
	% de DX	13,6	0,0	5,3	33,3	0,0	100,0	100,0	22,4
	% del total	0,4	0,0	0,1	0,1	0,0	0,1	0,1	22,4
IGN.	Recuento	9,0	1,0	10,0	0,0	0,0	0,0	0,0	417,0
	% de EC	2,2	0,2	2,4	0,0	0,0	0,0	0,0	100,0
	% de DX	40,9	100,0	52,6	0,0	0,0	0,0	0,0	50,9
	% del total	1,1	0,1	1,2	0,0	0,0	0,0	0,0	50,9
SEPAR.	Recuento	0,0	0,0	0,0	1,0	0,0	0,0	0,0	9,0
	% de EC	0,0	0,0	0,0	11,1	0,0	0,0	0,0	100,0
	% de DX	0,0	0,0	0,0	33,3	0,0	0,0	0,0	1,1
	% del total	0,0	0,0	0,0	0,1	0,0	0,0	0,0	1,1
SOLTERO	Recuento	5,0	0,0	1,0	0,0	0,0	0,0	0,0	71,0
	% de EC	7,0	0,0	1,4	0,0	0,0	0,0	0,0	100,0
	% de DX	22,7	0,0	5,3	0,0	0,0	0,0	0,0	8,7
	% del total	0,6	0,0	0,1	0,0	0,0	0,0	0,0	8,7
VIUDO	Recuento	4,0	0,0	7,0	0,0	0,0	0,0	0,0	117,0
	% de EC	3,4	0,0	6,0	0,0	0,0	0,0	0,0	100,0
	% de DX	18,2	0,0	36,8	0,0	0,0	0,0	0,0	14,3
	% del total	0,5	0,0	0,9	0,0	0,0	0,0	0,0	14,3
Total	Recuento	22,0	1,0	19,0	3,0	1,0	1,0	1,0	820,0
	% de EC	2,7	0,1	2,3	0,4	0,1	0,1	0,1	100,0
	% de DX	100,0	100,0	100,0	100,0	100,0	100,0	100,0	100,0
	% del total	2,7	0,1	2,3	0,4	0,1	0,1	0,1	100,0

P = 0,640 N.S

TABLA D3
RELACION ENTRE GRADO DE INSTRUCCIÓN Y DIAGNOSTICO

GI	DX	F02	F06	F09	F10	F12	F14	F19	F20	F23	F25	F29	F30	F31	F32	F33	F42	F43	F50	F52
EDUC ESP	Recuento	0,0	0,0	0,0	0,0	0,0	0,0	0,0	4,0	0,0	0,0	0,0	0,0	0,0	1,0	0,0	0,0	0,0	1,0	0,0
	% de GI	0,0	0,0	0,0	0,0	0,0	0,0	0,0	50,0	0,0	0,0	0,0	0,0	0,0	12,5	0,0	0,0	0,0	12,5	0,0
	% de DX	0,0	0,0	0,0	0,0	0,0	0,0	0,0	1,0	0,0	0,0	0,0	0,0	0,0	1,4	0,0	0,0	0,0	11,1	0,0
	% del total	0,0	0,0	0,0	0,0	0,0	0,0	0,0	0,5	0,0	0,0	0,0	0,0	0,0	0,1	0,0	0,0	0,0	0,1	0,0
IGN	Recuento	0,0	0,0	0,0	0,0	0,0	1,0	0,0	6,0	2,0	1,0	0,0	0,0	1,0	2,0	0,0	0,0	0,0	0,0	0,0
	% de GI	0,0	0,0	0,0	0,0	0,0	7,1	0,0	42,9	14,3	7,1	0,0	0,0	7,1	14,3	0,0	0,0	0,0	0,0	0,0
	% de DX	0,0	0,0	0,0	0,0	0,0	5,9	0,0	1,5	3,9	7,1	0,0	0,0	1,4	2,9	0,0	0,0	0,0	0,0	0,0
	% del total	0,0	0,0	0,0	0,0	0,0	0,1	0,0	0,7	0,2	0,1	0,0	0,0	0,1	0,2	0,0	0,0	0,0	0,0	0,0
PRIMARIA	Recuento	1,0	3,0	2,0	6,0	0,0	1,0	1,0	107,0	11,0	1,0	1,0	1,0	27,0	10,0	4,0	1,0	0,0	0,0	0,0
	% de GI	0,5	1,6	1,1	3,3	0,0	0,5	0,5	58,2	6,0	0,5	0,5	0,5	14,7	5,4	2,2	0,5	0,0	0,0	0,0
	% de DX	100,0	50,0	50,0	20,0	0,0	5,9	2,1	26,5	21,6	7,1	33,3	33,3	38,6	14,5	13,8	25,0	0,0	0,0	0,0
	% del total	0,1	0,4	0,2	0,7	0,0	0,1	0,1	13,0	1,3	0,1	0,1	0,1	3,3	1,2	0,5	0,1	0,0	0,0	0,0
SEC.	Recuento	0,0	2,0	0,0	13,0	4,0	8,0	31,0	211,0	35,0	10,0	0,0	2,0	23,0	34,0	13,0	3,0	3,0	5,0	0,0
	% de GI	0,0	0,5	0,0	3,1	1,0	1,9	7,4	50,6	8,4	2,4	0,0	0,5	5,5	8,2	3,1	0,7	0,7	1,2	0,0
	% de DX	0,0	33,3	0,0	43,3	66,7	47,1	64,6	52,2	68,6	71,4	0,0	66,7	32,9	49,3	44,8	75,0	100,0	55,6	0,0
	% del total	0,0	0,2	0,0	1,6	0,5	1,0	3,8	25,7	4,3	1,2	0,0	0,2	2,8	4,1	1,6	0,4	0,4	0,6	0,0
SIN INST	Recuento	0,0	1,0	2,0	0,0	0,0	0,0	0,0	4,0	0,0	0,0	0,0	0,0	1,0	0,0	0,0	0,0	0,0	0,0	0,0
	% de GI	0,0	11,1	22,2	0,0	0,0	0,0	0,0	44,4	0,0	0,0	0,0	0,0	11,1	0,0	0,0	0,0	0,0	0,0	0,0
	% de DX	0,0	16,7	50,0	0,0	0,0	0,0	0,0	1,0	0,0	0,0	0,0	0,0	1,4	0,0	0,0	0,0	0,0	0,0	0,0
	% del total	0,0	0,1	0,2	0,0	0,0	0,0	0,0	0,5	0,0	0,0	0,0	0,0	0,1	0,0	0,0	0,0	0,0	0,0	0,0
SUP TEC	Recuento	0,0	0,0	0,0	5,0	0,0	2,0	8,0	29,0	1,0	0,0	0,0	0,0	6,0	10,0	3,0	0,0	0,0	0,0	1,0
	% de GI	0,0	0,0	0,0	7,0	0,0	2,8	11,3	40,8	1,4	0,0	0,0	0,0	8,5	14,1	4,2	0,0	0,0	0,0	1,4
	% de DX	0,0	0,0	0,0	16,7	0,0	11,8	16,7	7,2	2,0	0,0	0,0	0,0	8,6	14,5	10,3	0,0	0,0	0,0	100,0
	% del total	0,0	0,0	0,0	0,6	0,0	0,2	1,0	3,5	0,1	0,0	0,0	0,0	0,7	1,2	0,4	0,0	0,0	0,0	0,1
SUP UNIV	Recuento	0,0	0,0	0,0	6,0	2,0	5,0	8,0	43,0	2,0	2,0	2,0	0,0	12,0	12,0	9,0	0,0	0,0	3,0	0,0
	% de GI	0,0	0,0	0,0	5,1	1,7	4,3	6,8	36,8	1,7	1,7	1,7	0,0	10,3	10,3	7,7	0,0	0,0	2,6	0,0
	% de DX	0,0	0,0	0,0	20,0	33,3	29,4	16,7	10,6	3,9	14,3	66,7	0,0	17,1	17,4	31,0	0,0	0,0	33,3	0,0
	% del total	0,0	0,0	0,0	0,7	0,2	0,6	1,0	5,2	0,2	0,2	0,2	0,0	1,5	1,5	1,1	0,0	0,0	0,4	0,0
Total	Recuento	1,0	6,0	4,0	30,0	6,0	17,0	48,0	404,0	51,0	14,0	3,0	3,0	70,0	69,0	29,0	4,0	3,0	9,0	1,0
	% de GI	0,1	0,7	0,5	3,7	0,7	2,1	5,9	49,3	6,2	1,7	0,4	0,4	8,5	8,4	3,5	0,5	0,4	1,1	0,1
	% de DX	100,0	100,0	100,0	100,0	100,0	100,0	100,0	100,0	100,0	100,0	100,0	100,0	100,0	100,0	100,0	100,0	100,0	100,0	100,0
	% del total	0,1	0,7	0,5	3,7	0,7	2,1	5,9	49,3	6,2	1,7	0,4	0,4	8,5	8,4	3,5	0,5	0,4	1,1	0,1

TABLA D3 (CONTINUACION)

GI	DX	F60	F61	F63	F70	F71	F72	F79	Total
EDUC ESP	Recuento	0,0	0,0	0,0	1,0	1,0	0,0	0,0	8,0
	% de GI	0,0	0,0	0,0	12,5	12,5	0,0	0,0	100,0
	% de DX	0,0	0,0	0,0	33,3	100,0	0,0	0,0	1,0
	% del total	0,0	0,0	0,0	0,1	0,1	0,0	0,0	1,0
IGN	Recuento	1,0	0,0	0,0	0,0	0,0	0,0	0,0	14,0
	% de GI	7,1	0,0	0,0	0,0	0,0	0,0	0,0	100,0
	% de DX	4,5	0,0	0,0	0,0	0,0	0,0	0,0	1,7
	% del total	0,1	0,0	0,0	0,0	0,0	0,0	0,0	1,7
PRIMARIA	Recuento	3,0	0,0	1,0	1,0	0,0	1,0	1,0	184,0
	% de GI	1,6	0,0	0,5	0,5	0,0	0,5	0,5	100,0
	% de DX	13,6	0,0	5,3	33,3	0,0	100,0	100,0	22,4
	% del total	0,4	0,0	0,1	0,1	0,0	0,1	0,1	22,4
SEC.	Recuento	9,0	1,0	10,0	0,0	0,0	0,0	0,0	417,0
	% de GI	2,2	0,2	2,4	0,0	0,0	0,0	0,0	100,0
	% de DX	40,9	100,0	52,6	0,0	0,0	0,0	0,0	50,9
	% del total	1,1	0,1	1,2	0,0	0,0	0,0	0,0	50,9
SIN INST	Recuento	0,0	0,0	0,0	1,0	0,0	0,0	0,0	9,0
	% de GI	0,0	0,0	0,0	11,1	0,0	0,0	0,0	100,0
	% de DX	0,0	0,0	0,0	33,3	0,0	0,0	0,0	1,1
	% del total	0,0	0,0	0,0	0,1	0,0	0,0	0,0	1,1
SUP TEC	Recuento	5,0	0,0	1,0	0,0	0,0	0,0	0,0	71,0
	% de GI	7,0	0,0	1,4	0,0	0,0	0,0	0,0	100,0
	% de DX	22,7	0,0	5,3	0,0	0,0	0,0	0,0	8,7
	% del total	0,6	0,0	0,1	0,0	0,0	0,0	0,0	8,7
SUP UNIV	Recuento	4,0	0,0	7,0	0,0	0,0	0,0	0,0	117,0
	% de GI	3,4	0,0	6,0	0,0	0,0	0,0	0,0	100,0
	% de DX	18,2	0,0	36,8	0,0	0,0	0,0	0,0	14,3
	% del total	0,5	0,0	0,9	0,0	0,0	0,0	0,0	14,3
Total	Recuento	22,0	1,0	19,0	3,0	1,0	1,0	1,0	820,0
	% de GI	2,7	0,1	2,3	0,4	0,1	0,1	0,1	100,0
	% de DX	100,0	100,0	100,0	100,0	100,0	100,0	100,0	100,0
	% del total	2,7	0,1	2,3	0,4	0,1	0,1	0,1	100,0

P < 0,0001 ***

TABLA D4
RELACION ENTRE DIAGNOSTICO Y SEXO

SEXO	DX		F02	F06	F09	F10	F12	F14	F19	F20	F23	F25	F29	F30	F31	F32	F33	F42	F43	F50	F52	F60	F61	F63	F70	F71	F72	F79	TOTAL
	MAS	FREC	0	3	2	26	6	13	41	218	25	8	1	0	38	26	7	3	1	0	1	2	1	16	2	1	1	0	442
		% de DX	0	50	50	87	100	76	85	54	49	57	33	0	54	38	24	75	33	0	100	9,1	100	84	67	100	100	0	53,9
	FEM	FREC	1	3	2	4	0	4	7	186	26	6	2	3	32	43	22	1	2	9	0	20	0	3	1	0	0	1	378
% de DX		100	50	50	13	0	24	15	46	51	43	67	100	46	62	76	25	67	100	0	91	0	16	33	0	0	100	46,1	
Total		FREC	1	6	4	30	6	17	48	404	51	14	3	3	70	69	29	4	3	9	1	22	1	19	3	1	1	1	820
		% de DX	100	100	100	100	100	100	100	100	100	100	100	100	100	100	100	100	100	100	100	100	100	100	100	100	100	100	100

p< 0,0001

(7)

DEPARTAMENTO DE EMERGENCIA

7,1

PRODUCCION DE ATENCIONES MEDICAS POR EMERGENCIA SEGÚN GRUPO ETARIO Y GENERO
AÑO 2008

MESES	TOTAL	SEXO		TOTAL NIÑOS	GRUPO ETAREO																					
					DEIDAE NIÑOS Y ADOLESC								DPTO EMERGENCIA													
		M	F		0 - 4		5		6 - 14		15 - 19		0 - 4		5		6 - 14		15 - 19		20 - 44		45 - 64		65 +	
					M	F	M	F	M	F	M	F	M	F	M	F	M	F	M	F	M	F	M	F	M	F
TOTAL	6066	2278	3788	708	3	1	2		133	88	191	290						251	266	1383	2469	264	566	51	108	
ENE.	451	178	273	63		1			17	8	16	21						15	22	104	167	21	44	5	10	
FEB.	567	236	331	58					12	5	12	29						24	19	154	229	31	42	3	7	
MAR.	442	157	285	58					8	11	10	29						9	19	106	170	22	48	2	8	
TRIM I	1460	571	889	179		1			37	24	38	79						48	60	364	566	74	134	10	25	
ABR.	513	191	322	71			1		17	10	19	24						17	20	120	213	14	49	3	6	
MAY.	493	150	343	72	2				16	7	16	31						22	21	76	216	13	58	5	10	
JUN.	492	191	301	71					16	10	21	24						24	20	102	190	21	48	7	9	
TRIM II	1498	532	966	214	2		1		49	27	56	79						63	61	298	619	48	155	15	25	
JUL.	496	196	300	57					16	6	13	22						22	15	118	214	22	32	5	11	
AGO.	505	183	322	51					8	7	17	19						23	34	113	233	18	22	4	7	
SET.	477	179	298	68			1		8	13	16	30						15	18	112	177	26	54	1	6	
TRIM III	1478	558	920	176			1		32	26	46	71						60	67	343	624	66	108	10	24	
OCT.	642	235	407	66	1				10	4	25	26						28	31	138	263	26	66	7	17	
NOV.	499	174	325	40					2	1	18	19						25	22	98	218	26	56	5	9	
DIC.	489	208	281	33					3	6	8	16						27	25	142	179	24	47	4	8	
TRIM IV	1630	617	1013	139	1				15	11	51	61						80	78	378	660	76	169	16	34	

Durante el año 2008 se realizaron 6066 atenciones por emergencia, de las cuales 708 fueron para niños y adolescentes, De este total la mayor frecuencia fue obtenida durante el cuarto trimestre con 1630 atenciones de las cuales 139 fueron a niños y adolescentes.

7.2

ATENCIONES POR EMERGENCIA SEGÚN DX CIE - 10 Y GENERO
AÑO 2008

DX.	TOTAL	DIAGNOSTICOS CIE - X					
		DEIDAE NIÑOS		TOTAL NIÑOS	DPTO. EMERGENCIA		TOTAL EMERG.
		MASC	FEM		MASC	FEM	
TOTAL	6066	329	379	708	1949	3409	5358
F00	27				8	19	27
F01	5					5	5
F02	2				1	1	2
F03	5				2	3	5
F05	3				1	2	3
F06	89	2	2	4	43	42	85
F07	5	1	1	2	1	2	3
F08	1					1	1
F09	4				3	1	4
F00 - F09	141	3	3	6	59	76	135
F10	103		1	1	82	20	102
F11	1				1		1
F12	20	1		1	14	5	19
F13	2					2	2
F14	48	8	1	9	30	9	39
F15	2					2	2
F17	1					1	1
F18	3		1	1	1	1	2
F19	22	2	3	5	12	5	17
F10 - F19	202	11	6	17	140	45	185
F20	2037	88	45	133	883	1021	1904
F21	11		1	1	7	3	10
F22	17				11	6	17
F23	275	14	19	33	88	154	242
F24	1			0	1		1
F25	59	1	1	2	15	42	57
F28	1					1	1
F29	28	3	2	5	13	10	23
F20 - F29	2429	106	68	174	1018	1237	2255
F30	12	1		1	5	6	11
F31	261	4	9	13	88	160	248
F32	1356	73	164	237	292	827	1119
F33	592	2	12	14	85	493	578
F34	31	4	4	8	9	14	23
F38	1				1		1
F39	6		1	1	4	1	5
F30 - F39	2259	84	190	274	484	1501	1985
F40	38	9	3	12	10	16	26
F41	185	11	11	22	56	107	163
F42	136	10	7	17	52	67	119
F43	134	6	12	18	37	79	116
F44	42	5	10	15	6	21	27
F45	13	4	1	5	5	3	8
F48	1					1	1
F40 - F49	549	45	44	89	166	294	460
F50	58	4	22	26	2	30	32
F51	1	1		1			0
F52	2				1	1	2
F53	2					2	2
F55	1				1		1
F50 - F59	64	5	22	27	4	33	37
F60	224	4	20	24	28	172	200
F62	1			0		1	1
F63	13	3	2	5	5	3	8
F69	1			0		1	1
F60 - F69	239	7	22	29	33	177	210
F70	45	12	8	20	15	10	25

7.2

ATENCIONES POR EMERGENCIA SEGÚN DX CIE - 10 Y GENERO AÑO 2008

DX.	TOTAL	DIAGNOSTICOS CIE - X					
		DEIDAE NIÑOS		TOTAL NIÑOS	DPTO. EMERGENCIA		TOTAL EMERG.
		MASC	FEM		MASC	FEM	
F71	5	1	1	2	3		3
F72	9	3	2	5	3	1	4
F73	1				1		1
F74	1		1	1			
F79	2				2		2
F70 - F79	63	16	12	28	24	11	35
F83	1	1		1			
F84	25	21	2	23	2		2
F80 - F89	26	22	2	24	2		2
F90	9	7	2	9			
F91	10	10		10			
F92	3	1		1		2	2
F93	1	1		1			
F94	1					1	1
F98	1		1	1			
F99	2					2	2
F90 - F99	27	19	3	22		5	5
G21	8	1		1	2	5	7
G24	19	4	2	6	8	5	13
G25	2				1	1	2
G40	4	1		1		3	3
Q90	1					1	1
X60	1					1	1
X61	2		1	1		1	1
Z00	1				1		1
Z60	3		1	1	1	1	2
Z63	6	2	1	3	1	2	3
Z76	8	2		2	2	4	6
Z91	1					1	1
Z04	1		1	1			0
OTROS DX CIE X	57	10	6	16	16	25	41
IGN.	10	1	1	2	3	5	8

Entre los diagnósticos más frecuentes por emergencia encontramos a la Esquizofrenia con 2307 atenciones, de las cuales 133 fueron a Niños y adolescentes (siendo más frecuentes las atenciones a los varones que a las mujeres) y 1904 a adultos (siendo las atenciones más frecuentes a las mujeres que a los varones). En segundo orden encontramos al Episodio depresivo con 237 atenciones a niños y adolescentes y 1119 adultos, siendo en total 1356 atenciones a personas con este diagnóstico y en tercer lugar encontramos a los trastornos depresivos recurrentes con 14 niños y adolescentes y 578 adultos haciendo un total de 592 atenciones. En estos dos últimos diagnósticos las atenciones son más frecuentes en mujeres; tanto en niños como en adultos.

Fuente: OEI

7.3

ATENCIONES POR EMERGENCIA SEGÚN DX CIE - 10 Y GRUPO ETARIO AÑO 2008

DX.	TOTAL	GRUPO ETAREO							
		EMERGENCIA DEIDAE NIÑOS				EMERGENCIA ADULTOS			
		0 - 4	5	6 - 14	15 - 19	15 - 19	20 - 44	45 - 64	65 +
TOTAL	6066	4	2	221	481	517	3852	830	159
F00	27							7	20
F01	5								5
F02	2							1	1
F03	5						1		4
F05	3								3
F06	89			2	2	8	55	14	8
F07	5			1	1	1	2		
F08	1							1	
F09	4						3	1	
F00 - F09	141			3	3	9	61	24	41
F10	103				1	5	61	30	6
F11	1							1	
F12	20			1		3	16		
F13	2						2		
F14	48			1	8	8	30	1	
F15	2						2		
F17	1							1	
F18	3				1		2		
F19	22			1	4	2	14	1	
F10 - F19	202			3	14	18	127	34	6
F20	2037	1		35	97	157	1401	307	39
F21	11				1	2	6	1	1
F22	17						10	3	4
F23	275			10	23	46	162	26	8
F24	1						1		
F25	59				2		41	13	3
F28	1							1	
F29	28			2	3	3	15	3	2
F20 - F29	2429	1		47	126	208	1636	354	57
F30	12				1	4	6	1	
F31	261			5	8	20	170	52	6
F32	1356			71	166	114	805	166	34
F33	592			3	11	32	429	104	13
F34	31		1	4	3	6	15	2	
F38	1						1		
F39	6				1	1	4		
F30 - F39	2259		1	83	190	177	1430	325	53
F40	38			3	9	1	22	3	
F41	185			8	14	3	130	29	1
F42	136			12	5	17	88	14	
F43	134			7	11	7	93	16	
F44	42			3	12	4	16	7	
F45	13			3	2	3	4	1	
F48	1						1		
F40 - F49	549			36	53	35	354	70	1
F50	58			3	23	19	13		
F51	1				1				
F52	2					2			
F53	2						2		
F55	1						1		
F50 - F59	64			3	24	21	16		
F60	224			4	20	26	159	15	

7.3

ATENCIONES POR EMERGENCIA SEGÚN DX CIE - 10 Y GRUPO ETARIO AÑO 2008

DX.	TOTAL	GRUPO ETAREO							
		EMERGENCIA DE IDAE NIÑOS				EMERGENCIA ADULTOS			
		0 - 4	5	6 - 14	15 - 19	15 - 19	20 - 44	45 - 64	65 +
F62	1								1
F63	13			1	4	3	4	1	
F69	1					1			
F60 - F69	239			5	24	30	163	16	1
F70	45			6	14	4	21		
F71	5			1	1	2	1		
F72	9			1	4		4		
F73	1						1		
F74	1				1				
F79	2						2		
F70 - F79	63			8	20	6	29		
F83	1			1					
F84	25	2	1	11	9		2		
F80 - F89	26	2	1	12	9		2		
F90	9			7	2				
F91	10			8	2				
F92	3				1		2		
F93	1	1							
F94	1					1			
F98	1			1					
F99	2					1	1		
F90 - F99	27	1		16	5	2	3		
G21	8			1			3	4	
G24	19			2	4	9	4		
G25	2						2		
G40	4				1		3		
Q90	1							1	
X60	1					1			
X61	2				1		1		
Z00	1						1		
Z04	1				1				
Z60	3				1		2		
Z63	6			1	2		3		
Z76	8			1	1		6		
Z91	1						1		
OTROS DX	57			5	11	10	26	5	
IGN.	10				2	1	5	2	

El grupo etario predominante en Niños y adolescentes es el de 15 a 19 años con 481 atenciones de las cuales 97 fueron con diagnóstico de Esquizofrenia, 166 con episodio depresivo y 11 con Trastorno depresivo recurrente. En el caso de los adultos el grupo etario predominante es el de 20 a 44 años con un total de 3852 atenciones de las cuales 1401 son con diagnóstico de Esquizofrenia, 805 con episodio depresivo y 429 son Trastornos depresivos recurrentes.

7.4

ATENCIONES POR EMERGENCIA SEGÚN PROCEDENCIA Y GRUPO ETARIO
AÑO 2008

DISTRITOS	TOTAL	GRUPO DE ETAREO									
		EMERGENCIA DEIDAE NIÑOS				EMERGENCIA ADULTOS					
		0 - 4	5	6 - 14	15 - 19	5	6 - 14	15 - 19	20 - 44	45 - 64	65 +
TOTAL	6066	4	2	221	481			517	3852	830	159
ANCON	45			2	4			4	27	7	1
CARABAYLLO	178			6	19			22	109	17	5
COMAS	827			20	77			80	534	95	21
INDEPENDENCIA	397			16	25			33	253	59	11
LOS OLIVOS	744			16	59			71	469	104	25
PUENTE PIEDRA	229			13	13			27	140	29	7
RIMAC	415			15	33			18	260	72	17
S.J.L	418			23	23			24	294	44	10
S.M.P	1703	2		71	143			140	1046	260	41
SANTA ROSA	5				1			2	1	1	
CONO NORTE	4961	2		182	397			421	3133	688	138
BELLAVISTA	2								1	1	
CALLAO	130			4	9			18	76	23	
C DE LA LEGUA	0										
LA PUNTA	2							2			
VENTANILLA	126			5	3			13	88	17	
PROV. CALLAO	260			9	12			33	165	41	
BREÑA	26			1	1			3	18	2	1
JESUS MARIA	20	1							14	5	
LIMA	124			2	15			5	83	19	
LINCE	14				1			1	11	1	
MAGDALENA	4							1	1	1	1
PUEBLO LIBRE	17								11	5	1
SAN ISIDRO	5								5		
SAN MIGUEL	11			1				1	7	2	
LIMA CENTRO	221	1		4	17			11	150	35	3
ATE	10			1	3				4	1	1
CHACLACAYO	2								1		1
CIENEGUILLA	1								1		
EL AGUSTINO	5								5		
LA MOLINA	9								7	2	
LA VICTORIA	23	1			1				18	2	1
LURIGANCHO	4								3	1	
SAN BORJA	6								2	4	
SAN LUIS	10							3	3	3	1
SANTA ANITA	10							2	8		
V EL SALVADOR											
CONO ESTE	80	1		1	4			5	52	13	4
BARRANCO	12				1			1	8	2	
CHORRILLOS	17			3				2	10	2	
MIRAFLORES	2								1	1	

7.4

ATENCIONES POR EMERGENCIA SEGÚN PROCEDENCIA Y GRUPO ETARIO
AÑO 2008

DISTRITOS	TOTAL	GRUPO DE ETAREO									
		EMERGENCIA DE IDAE NIÑOS				EMERGENCIA ADULTOS					
		0 - 4	5	6 - 14	15 - 19	5	6 - 14	15 - 19	20 - 44	45 - 64	65 +
LURIN	2								2		
PACHACAMAC	1								1		
S.J.M.	15			2				2	10		1
SURCO	15			1	3			1	9	1	
SURQUILLO	7				1			1	4	1	
VILLA EL SALVADOR	22		1	1	1				16	3	
VILLA MARIA DEL TRIUNFO	12								9	3	
CONO SUR	105		1	7	6			7	70	13	1
BARRANCA	38				3			8	26	1	
CANTA	2							2			
CAÑETE	6			1	1				2	1	1
HUARAL	65			5	5			8	40	5	2
HUAURA	58			4	4			4	41	4	1
OYON	2								1	1	
YAUYOS	1								1		
HUAROCHIRI	1								1		
PROV.LIMA	173			10	13			22	112	12	4
AMAZONAS	4								1		3
ANCASH	77			2	2			3	52	15	3
APURIMAC	5				1				4		
AREQUIPA	1								1		
AYACUCHO	21			1	1			1	18		
CAJAMARCA	22			2	4			2	12	1	1
CUZCO	3								3		
HUANCANELICA	1								1		
HUANUCO	5				1			1	1	2	
ICA	30			1	3			2	19	3	2
JUNIN	15				1			2	12		
LA LIBERTAD	13							2	11		
LAMBAYEQUE	18			1	5			1	10	1	
PASCO	15				2			4	7	2	
PIURA	21				7				12	2	
SAN MARTIN	11		1	1	4				4	1	
TUMBES	2								2		
OTROS DPTOS	264		1	8	31			18	170	27	9
IGN.	2				1					1	

Fuente: OEI

7.5
ATENCIONES POR EMERGENCIA SEGÚN GRUPO ETARIO, GENERO Y ESTADO CIVIL
AÑO 2008

ESTADO CIVIL	T O T A L	GENERO		GRUPO ETAREO Y GENERO																					
				DEIDAE NIÑOS								DEPARTAMENTO EMERGENCIA													
		MASC	FEM	0 - 4		5		6 - 14		15 - 19		0 - 4		5		6 - 14		15 - 19		20 - 44		45 - 64		65++	
				M	F	M	F	M	F	M	F	M	F	M	F	M	F	M	F	M	F	M	F	M	F
TOTAL	6066	2278	3788	3	1	2		133	88	191	290							283	377	1357	2413	259	517	50	102
SOLTERO	4317	1867	2450	3	1	2		132	88	188	287							249	252	1149	1588	130	204	14	30
CASADO	843	209	634							1	1							1	4	94	376	89	224	24	29
VIUDO	96	18	78																	1	20	7	22	10	36
DIVORCIADO	28	6	22																	1	11	4	10	1	1
CONVIVIENTE	566	136	430							2	2							1	10	104	361	28	51	1	6
SEPARADO	212	40	172					1										32	111	6	55	1	6		
IGNORADO	4	2	2																	2	2				

Fuente: OEI

7.6

ATENCIONES POR EMERGENCIA SEGÚN GRUPO ETAREO, GENERO Y GRADO DE INSTRUCCION AÑO 2008

GRADO INST.	T O T A L	GENERO		GRUPO ETAREO Y GENERO																	
				DEIDAE NIÑOS								DPTO EMERGENCIA									
		M	F	0 - 4		5		6 - 14		15 - 19		0 - 4		15 - 19		20 - 44		45 - 64		65- A +	
				M	F	M	F	M	F	M	F	M	F	M	F	M	F	M	F	M	F
TOTAL	6066	2278	3788	3	1	2		133	88	191	290			251	266	1383	2469	264	566	51	108
SIN INSTRUCCION	100	49	51	1				3	1	6				8	2	26	23	3	10	2	15
EDUC. INICIAL	14	5	9	2	1	1								2	1	3		2	1	1	
EDUC. ESPECIAL	65	50	15					9	1	9	4			4	1	25	7	2	1	1	1
PRIMARIA	761	297	464			1		45	26	20	25			21	16	142	223	47	121	21	53
SECUNDARIA	3851	1504	2347					75	59	153	248			192	186	911	1491	151	330	22	33
SUP. TECNICA	508	150	358						1	2	5			13	29	113	276	20	46	2	1
SUP. UNIVERSIT.	750	217	533							1	7			13	29	161	438	40	56	2	3
IGNORADO	17	6	11					1			1				1	4	8	1			1

Fuente: OEI

(8)

***DEPARTAMENTO DE
REHABILITACION INTEGRAL***

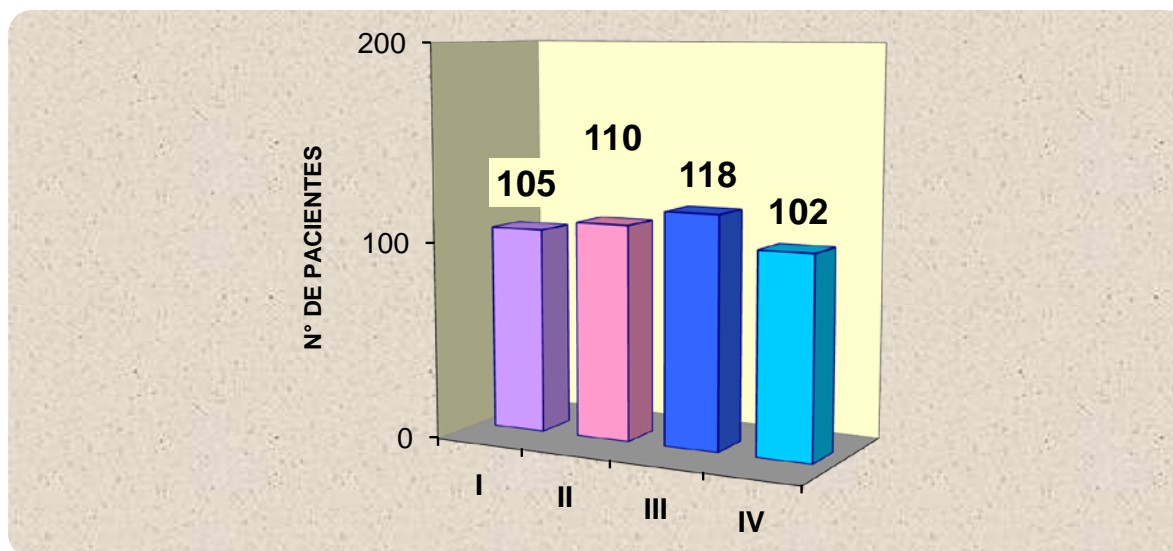
8.1 A
DEPARTAMENTO DE REHABILITACION INTEGRAL
PROCEDIMIENTOS ESPECIALES
AÑO 2008

ACTIVIDAD	ANUAL	TRIMESTRE			
		I	II	III	IV
	435	105	110	118	102
EVALUAC.PSIC. : PSICOLOGIA	144	29	33	47	35
EVAL. HIST. OCUP.: TERAP. OCUP.	22	4		7	11
EVAL. : SERVICIO SOCIAL					
EV. APLIC EHPS.:ENFERMERIA	43	11	9	8	15
EVAL.TERAP. OCUPAC.	26	12	13	1	
PROG. DES. HABILIDADES PARA LA AUTOADMINIST. DE LA MEDICACION	137	33	43	31	30
EVAL.TERAP.FISICA	63	16	12	24	11

Fuente : OEI

De los procedimientos especiales en el departamento de Rehabilitación la evaluación psicológica es la más frecuente con 144 atenciones en segundo orden encontramos a la autoadministración del medicamento con 137 logros, y en tercer lugar la evaluación de terapia física con 63 atenciones.

8.1 B
SERVICIO DE REHABILITACION INTEGRAL - INSM "HD-HN"
PROCEDIMIENTOS ESPECIALES
AÑO 2008



Fuente : OEI

8,2
DEPARTAMENTO DE REHABILITACION INTEGRAL
ACTIVIDADES CUMPLIDAS EN EL AREA DE REHABILITACION PSICO-SOCIAL
AÑO 2008

ACTIV.	TIPO DE PACIENTE	ATENCIONES	TOTAL ACTIV.	ACTIVIDADES TERAPEUTICAS																		OTROS			
				DINAM.DE GRUPO	EDUC. SALUD M.	ACTIV.SOCIALIZ.	E H S	ERGOTERAPIA	A.V.D.	AVD EN COMUNID.	ACTIV. EN EL HOGAR	CONSEJ PSI. GRUPAL	CONSEJ PSIC. INDIV	ACTIV PSICOFISICA	ACTIV. PSICOSOCIAL	CONSEJ. FAMILIAR	PRESENT.PROG. FAM.	PRESENT. CASO CLIN.	PRESENT. PROG. PADR	OTROS	REUNION COORD.	SUB TOTAL	PRE MORTEM	OTROS	SUB TOTAL
PERIODO	C																								
TOTAL	1980	1980	1250	174	79	65	159	67	186	10	19	32	36	66	13	24	1	28	1	36	230	1226	0	24	24
TRIM. I	460	460	294	46	24	19	42	22	55	1	9	5	8					3			60	294			
TRIM. II	421	421	271	45	20	9	38	12	29		2	9	10	9		2		13	1	19	50	268		3	3
TRIM. III	634	634	384	47	21	21	48	14	49		8	10	9	33	13	16	1	12		10	62	374		10	10
TRIM. IV	465	465	301	36	14	16	31	19	53	9		8	9	24		6				7	58	290		11	11

NOTA.- LAS ACTIVIDADES REFLEJAN EL NUMERO DE SESIONES REALIZADAS EN CADA PERIODO

Fuente : OEI

E H S = ENTRENAMIENTO HABILIDADES SOCIALES

A V D = ACTIVIDADES DE LA VIDA DIARIA

El área de Rehabilitación psicosocial cuenta para este año con 1250 actividades y con 1980 atenciones en total.

De las actividades realizadas la más frecuente ha sido la denominada reunión de coordinación que suma un total de 230, seguido de las actividades de la vida diaria con 186 en total y en tercer lugar encontramos a las dinámicas de grupo con 174 dinámicas realizadas en todo el año.

Por otro lado las actividades menos frecuentes son las actividades de la vida diaria en la comunidad, presentación de programa familiar; presentación de programa padre con 10; 1 y 1 de frecuencia respectivamente.

8,3
DEPARTAMENTO DE REHABILITACION INTEGRAL
ACTIVIDADES CUMPLIDAS EN EL AREA DE REHABILITACION PROFESIONAL
AÑO 2008

ACTIV. PERIODO	TIPO DE PCTE			ATENCIONES	TOTAL ACTIVIDADES	PRESENTAC. CASO CLINICO	ACTIVIDADES TERAPEUTICAS																												OTROS								
							ORIENTAC.				FORMACION - PRODUCCION					ADAPTAC. - COLOCACION					SEGUIMIENTO			ACTIV. INTERAC.																			
	NUEVO	REINGRESO	CONTINUADOR				VOCCIONAL	HIST-OCUPAC.	ESCALAS / OTROS	CHARLA FAMILIAR	SUB TOTAL	CARPINTERIA	SERV. Y VENTAS	HORTICULTURA	JUGUERIA	COCINA Y REPOST	SUB TOTAL	AVD	DINAM.GRUPO	E.H.S. Y LABORES	AUTOESTIMA	CONSEJERIA	SUPERVISION	OTROS	SUB TOTAL	ADAPT. PUESTO TRABAJO	INTERV.		SUB TOTAL	DEPORTE Y RECREACION	ACTIV. S		ACTIV. EXTRAMURAL	SUB TOTAL	REUN. COORDINACION	INTERV. FAMILIAR	ADMINISTRAT.	TERAP FAM.	VISITA DOMICILIARIA	EVOLUC. Y REGIST.	OTROS	SUB TOTAL	
																											PACIENTE	FAMILIA			PACIENTE	FAMILIA											
TOTAL	236	159	2323	2718	1460	8	25	8	4	3	40	136	164	142	140	163	745	74	96	56	44	16	53	1	340	2	7	10	19	14	9	2	7	32	91	8	130	0	2	9	36	276	
TRIM. I	236	159	284	679	318							35	42	36	29	44	186	16	30	12	9		8		75	1			1	1	2		1	4	26		24			2		52	
TRIM. II			538	538	317		4	2			6	39	40	31	37	36	183	15	19	14	2	5	28		83		1	3	4		1		1	2	6	1	19				3	10	39
TRIM. III			847	847	475	8	14	5	4	2	25	27	48	41	43	49	208	22	23	14	19	6	16		100	1	6	6	13	7	4	1	4	16	34	7	47		2	4	11	105	
TRIM. IV			654	654	350		7	1		1	9	35	34	34	31	34	168	21	24	16	14	5	1	1	82			1	1	6	2	1	1	10	25		40				15	80	

NOTA.- LAS ACTIVIDADES REFLEJAN EL NUMERO DE SESIONES REALIZADAS EN CADA PERIODO

Fuente : OEI

E H S = ENTRENAMIENTO HABILIDADES SOCIALES

En el área de Rehabilitación profesional podemos apreciar que las atenciones suman 2718 en todo el año y el número de actividades asciende a 1460.

Del total de actividades las de formación y producción son las más frecuentes haciendo un total de 745 durante el año; de las cuales las más frecuentes son las de servicio y ventas (164) seguido de la cocina y repostería (163).

y las actividades menos frecuentes son las de seguimiento con un total de 19 en todo el año; de las cuales la más frecuente es la intervención con la familia sumando un total de 10 intervenciones en todo el año.

8,4

DEPARTAMENTO DE REHABILITACION INTEGRAL

ACTIVIDADES CUMPLIDAS EN EL AREA DE REHABILITACION FUNCIONAL

AÑO 2008

ACTIV. PERIODO	SEXO		TIPO PCTE.			ATENCIONES	TOTAL ACTIV.	EVALUACION	ACTIVIDADES																									
	M	F	N	R	C				PSICOFISICAS						PSICOLAB.				PSICOSOCIAL						OTROS									
									PSICOMOTROC.	GINNOTERAP.	EXP.CORP.	RECREAC.	DEPORTES	OTROS	SUB TOTAL	LABORTERAP.	LUDOTERAP.	ACTIV.ART.CREAT.	SUB TOTAL	CINE FORUM	FIESTA	GINKANA	DINAM.GRUPAL	ACT.SOCIALIZ.	ACTIV.EXTRAM.	CHARLA EDUCATIVA	SUB TOTAL	ELAB.REG.DIARIO	COORDINAC.	POST MORTEN	EVOL. HIST. CLIN.	PREP.MATERIAL	OTROS	SUB TOTAL
TOTAL	2776	893	266	27	3376	3669	1022	76	92	282	2	20	33	22	315	120	25	59	204	20	9				2	1	32	218	89	1	2	13	72	395
TRIM. I	501	197	9	7	682	698	251	21	29	50		2	4		85	19	11	24	54		1				1		2	18	33	1			37	89
TRIM. II	838	277	109	6	1000	1115	211	24	15	104		4	8	5		35	6	17	58	5	2						7	75	39			7	1	122
TRIM. III	451	126	59	5	513	577	305	27	31	64		8	14		117	31	5	11	47	8					1		9	64	14		2	4	21	105
TRIM. IV	986	293	89	9	1181	1279	255	4	17	64	2	6	7	17	113	35	3	7	45	7	6					1	14	61	3			2	13	79

NOTA.- LAS ACTIVIDADES REFLEJAN EL NUMERO DE SESIONES REALIZADAS EN CADA PERIODO

Fuente : OEI

En el área de Rehabilitación funcional se observa que las actividades más frecuentes son las psicofísicas (315) de las que la gimnoterapia es la más frecuente con 282 sesiones en todo el año.

En segundo lugar encontramos a las actividades psicolaborales (204) de las que laborterapia es la más frecuente con 120 sesiones en todo el año.

Cabe mencionar que otras actividades también tomaron su tiempo: La elaboración de los registros diarios fue la más frecuente con 218 registros en todo el año.

8,5
DEPARTAMENTO DE REHABILITACION INTEGRAL
ATENCIONES POR GRADO DE INSTRUCCIÓN SEGÚN GRUPO ETARIO Y GENERO
AÑO 2008

GRADO INSTRUCCION	TOTAL	GENERO		GRUPO ETARIO									
		M	F	6 - 14		15 - 19		20 - 44		45 - 64		65+	
				M	F	M	F	M	F	M	F	M	F
TOTAL	183	129	54		1	26	13	100	39	3	1		
SIN INSTRUCCION	1	1				1							
EDUC. INICIAL													
EDUCACION ESPECIAL	5	3	2		1	2	1	1					
PRIMARIA	26	25	1			4		19	1	2			
SECUNDARIA	106	66	40			17	12	48	28	1			
SUPERIOR TECNICA	26	17	9					17	9				
SUPERIOR UNIVERSITARIA	19	17	2			2		15	1		1		
IGNORADO													

Fuente : OEI

Las atenciones según grado de instrucción y género son más frecuentes en el grupo etario de 20 a 44 años y grado instrucción secundaria, siendo las atenciones más frecuentes para los varones (48) que para las mujeres (28). El segundo grupo etario predominante es el de 15 a 19 años conservando el comportamiento antes descrito pero en menor cuantía (17 y 12 respectivamente).

8,6
DEPARTAMENTO DE REHABILITACION INTEGRAL
ATENCIONES POR ESTADO CIVIL SEGÚN GRUPO ETARIO Y GENERO
AÑO 2008

GRUPO ETAREO ESTADO CIVIL	TOTAL	GENERO		GRUPO ETAREO									
		M	F	6 - 14		15 - 19		20 - 44		45 - 64		65	
				M	F	M	F	M	F	M	F	M	F
TOTAL	183	129	54		1	26	13	100	39	3	1		
SOLTERO	181	127	54		1	24	13	100	39	3	1		
CASADO													
VIUDO													
DIVORCIADO													
CONVIVIENTE	2	2				2							
SEPARADO													

Fuente : OEI

Las atenciones según estado civil y género nos reportan a un grupo etario predominante de 20 a 44 años cuyo estado civil es el soltero, siendo más frecuentes las atenciones para varones(100) que para mujeres(39).

8,7
IESM "HD - HN"
DPTO. DE REHABILITACION
PROGRAMA DE TERAPIA MULTIFAMILIAR
AÑO 2008

MES MODULOS	MODULOS		
	COMUNICA - CIONAL (MEDICO)	PSICOEDUCA CIONAL (ENFERM.)	EHS
			T.SOL.PROB. (PSICOL)
	Nª FAMILIA		SESIONES
TOTAL			16
ENERO			1
FEBRERO			1
MARZO			4
TRIM. I			6
ABRIL			4
MAYO			
JUNIO			3
TRIM. II			7
SEM. I			13
JULIO			3
AGOSTO			
SEPTIEMBRE			
TRIM. III			3
OCTUBRE			
NOVIEMBRE			
DICIEMBRE			
TRIM. IV			
SEM. II			3

En el Programa de Terapia Multifamiliar encontramos a tres módulos el comunicacional, el psicoeducacional y el de Entrenamiento de HHSS y Terapia de solución de problemas, los cuales se aplican a las familias de los pacientes, pero, para este año se reportaron tan solo el número de sesiones más no el número de familias.

8,8
DEIDAE DE ADICCIONES
TERAPIA FISICA
AÑO 2008

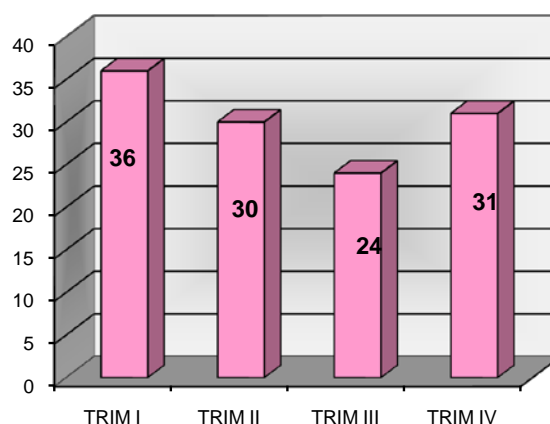
PERIODO	TERAPIA FISICA
TOTAL	121
ENERO	6
FEBRERO	15
MARZO	15
TRIM. I.	36
ABRIL	11
MAYO	9
JUNIO	10
TRIM. II	30
JULIO	12
AGOSTO	10
SEPTIEMBRE	2
TRIM. III	24
OCTUBRE	12
NOVIEMBRE	10
DICIEMBRE	9
TRIM. IV	31

Fuente : OEI

La terapia física en la DEIDAE de Adicciones para este año 2008 se ha presentado con más frecuencia durante el primer trimestre con 36 sesiones. En segundo lugar tenemos 31 sesiones para el cuarto trimestre y 30 para el tercer trimestre.

A nivel mensual encontramos que durante los meses de Febrero y Marzo se han realizado con más frecuencia las sesiones de Terapia física (15 para cada uno). En segundo orden aparecen Julio y Octubre cada uno con 12 sesiones y en tercer lugar, encontramos al mes de Abril con 11 sesiones en total.

TERAPIA FISICA
DEIDAE DE ADICCIONES
AÑO 2008



(9)

DEPARTAMENTO DE SERVICIO SOCIAL

9,1
DEPARTAMENTO DE SERVICIO SOCIAL
TOTAL DE ACTIVIDADES POR DEIDAES DEPARTAMENTOS Y SERVICIOS
AÑO 2008

DPTOS. SERV.	TOTAL GENERAL ACTIV	EVALUACIONES	INDIVIDUAL													GRUPAL				COMUNAL									
			1	2	3	4	5	6	7	8	9	10	11	12	13	SUB TOTAL	A	B	C	SUB TOTAL	D	E	F	G	H	I	J	K	SUB TOTAL
TOTAL	7522	1639	825	468	508	525	1450	663	61	153	266	379	16	112	9	5435	45	67	68	180	4	47	36	87	12	42	39	1	268
ADULTOS .	1221	371	174	84	166	126	109	26	2			104				791	1	5	2	8			13	19		8	11		51
HOSPITAL	1416	225	89	14	28	79	272	175	33	140	172	83		6		1091	30	16	29	75		8	13				4		25
NIÑOS	647	138	156	93	74	18	65	38	1	11		35		12		503			5	5			1						1
REHABILIT.	221	49	19	3	16	53	3		13		47	5		3		162	3	1	2	6	3						1		4
EMERG.	2982	685	356	232	176	226	736	330	12	2	12	122		70		2274	2	14	1	17		2	4						6
ADICCIONES	569	160	6	42	33	8	182	9			34	30		16		360	3	24		27	1			19			2		22
S. COLECT	466	11	25		15	15	83	85			1		16	5	9	254	6	7	29	42		37	6	48	12	34	21	1	159

INDIVIDUAL

1	ORIENTACION	8	VISITA SERV
2	TERAP.APOYO	9	SEGUIMIENTO
3	CONSEJ INDIV	10	REEVALUAC
4	CONS.FAM.	11	CONSULTA
5	GEST.ECONOM.	12	INTERV CRISIS
6	MOV.RED SOP	13	OTROS
7	VIS. DOM.		

GRUPAL

A	REU.PAC
B	REU.UNIF
C	REU MULTIF

COMUNAL

D	DIAGNOSTICO
E	COORD. MULTI.
F	EDUC. SOC.
G	AS. ORG. BAS.
H	SEG. REC.COM.
I	CAPACITAC.
J	ELAB. MATER.
K	OTROS

Durante este año 2008 se han realizado un total de 7522 actividades. Dentro de las actividades individuales tenemos un total de 5435 de las cuales 2274 fueron realizadas a casos de Emergencia, 1091 para hospitalización y 791 a Adultos.

La actividad individual más frecuente para este año 2008 ha sido la gestión económica con 1450 y de las actividades grupales la más frecuente ha sido la reunión multifamiliar con 68 actividades en total.

En lo que respecta a las actividades comunales la Asesoría a organizaciones de Base es la que se realizó con mayor frecuencia (87).

(10)

DEPARTAMENTO DE PSICOLOGIA

10,1

DEPARTAMENTO DE PSICOLOGIA
ATENDIDOS Y ATENCIONES POR DEIDAES DEPARTAMENTOS Y SERVICIOS
AÑO 2008

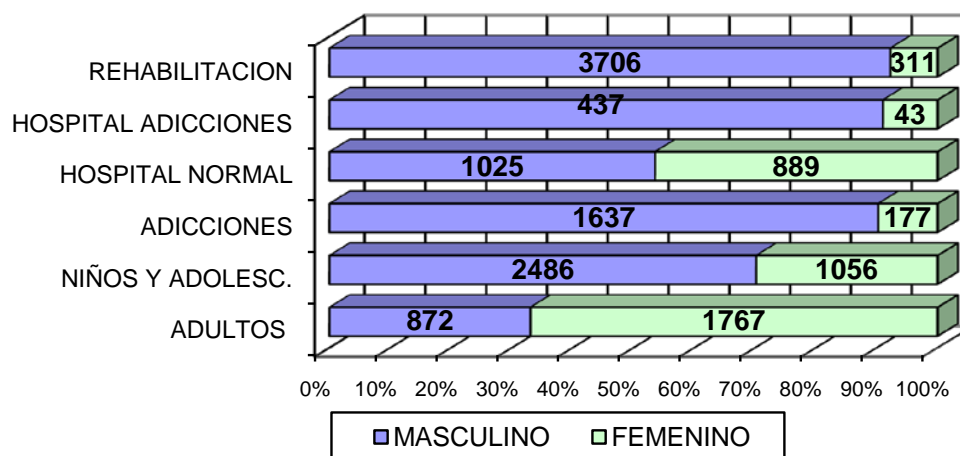
MES	MASC.	FEM.	IGN	TIPO DE PACIENTE			ATD	ATC
				NUEVOS	REINGR.	CONT		
TOTAL	10163	4243	130		13547	966	13547	14513
ADULTOS	872	1767	5		2230	414	2230	2644
NIÑOS Y ADOLESC.	2486	1056	124		3352	314	3352	3666
ADICCIONES	1637	177			1655	159	1655	1814
HOSPITAL NORMAL	1025	889			1888	3	1888	1891
HOSPITAL ADICCIONES	437	43			472	8	472	480
REHABILITACION	3706	311	1		3950	68	3950	4018

Fuente : OEI

NOTA 1.- LA CALIFICACION DEL TIPO DE PACIENTE CORRESPONDE AL DPTO QUE REMITE LA INFORMACIÓN

El departamento de Psicología durante el año 2008 cuenta con frecuencias más altas en la DEIDAE de Niños y adolescentes tanto para el rubro de atendidos (3352) con el de atenciones (3666), de los cuales 2486 son varones, 1056 son damas y 124 son casos ignorados, correspondientes a triajes.

TOTAL DE ATENCIONES SEGUN GENERO
DEPARTAMENTO DE PSICOLOGIA
AÑO 2008



10,2

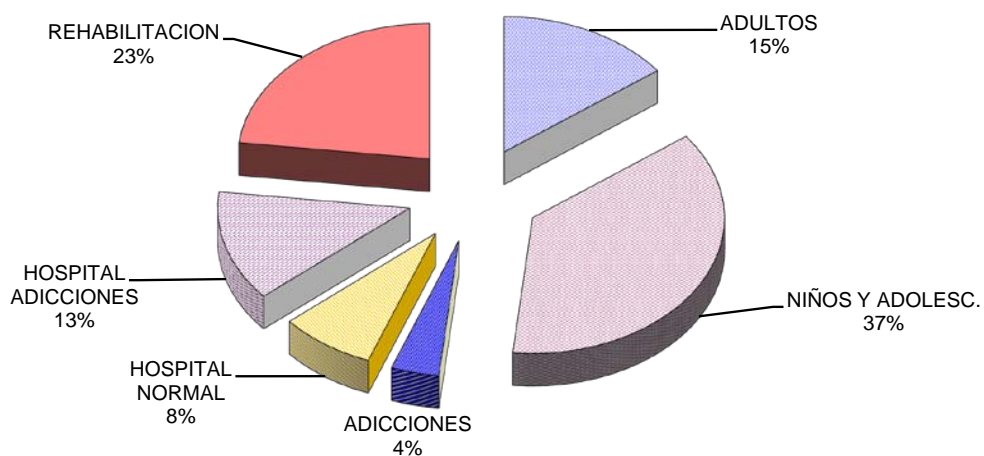
DEPARTAMENTO DE PSICOLOGIA
EVALUACIONES REALIZADAS POR DEIDAES DEPARTAMENTOS Y SERVICIOS
AÑO 2008

MES	TOTAL	EVALUACION PSICOLOGICA												
		1 INICIAL	2 COMPLETA	3 DESC. ORG. CEREBRAL	4 FUNC. INTELECTUAL	5 DINAM. FAMILIAR	6 D PSICOMOTRIZ	7 D SOCIAL	8 PSICOPEDAGOGICA	9 ORIENTACION VOCAC	10 NEUROPSICOLOG	11 PERSONALIDAD	12 PENSAMIENTO	13 OTROS
TOTAL	3189	401	598	35	356	182	55	31	14	181	237	778	59	262
ADULTOS	470	16	148	2	32	2	1			75	104	27		63
NIÑOS Y ADOLESC.	1177	188	198	27	221	174	54	31	14	34	3	209	10	14
ADICCIONES	129		38	1						24	2	64		
HOSPITAL NORMAL	257	167	33		8					1	5	43		
HOSPITAL ADICCIONES	420		34									386		
REHABILITACION	736	30	147	5	95	6				47	123	49	49	185

Fuente : OEI

Del total de las evaluaciones realizadas en Psicología la DEIDAE de Niños y adolescentes es la que más evaluaciones ha solicitado haciendo un total de 1177 evaluaciones; de las que 221 (18.8%) fueron de función intelectual; 209 (17.8%) de personalidad y 198 (16,82%) fueron evaluaciones completas. En segundo orden se ubica el departamento de Rehabilitación solicitando un total de 736 evaluaciones de las cuales 147 son evaluaciones completas, 123 son neuropsicológicas, 95 de función intelectual y 185 pertenecen a otras evaluaciones.

PORCENTAJE DE PRODUCCION DE EVALUACIONES PSICOLOGICAS
AÑO 2008



10,3

DEPARTAMENTO DE PSICOLOGIA
INTERVENCIONES POR DEIDAE DEPARTAMENTOS Y SERVICIOS
AÑO 2008

MES	TOTAL INTERV	SUB TOTAL	INTERVENCION INDIVIDUAL					SUB TOTAL	INTERVENCION (TERAPIA) GRUPAL					
			1	2	3	4	5		1	1,1	2	3 . A	3 . B	3 . A - B
TOTAL	4577	3249	16	369	2839		25	1328	6	698	4	287	324	9
ADULTOS Y ADULTO MAYOR	1686	1587	1	277	1307		2	99		57		41	1	
NIÑOS Y ADOLESC.	1523	1121	9	50	1055		7	402	6	105		14	271	6
ADICCIONES	331	241	1	7	217		16	90		5		30	52	3
HOSPITALIZACION NORMAL	462	263		8	255			199			3	196		
HOSPITALIZACION ADICCIONES	181							181		181				
REHABILITACION	394	37	5	27	5			357		350	1	6		

Fuente : OEI

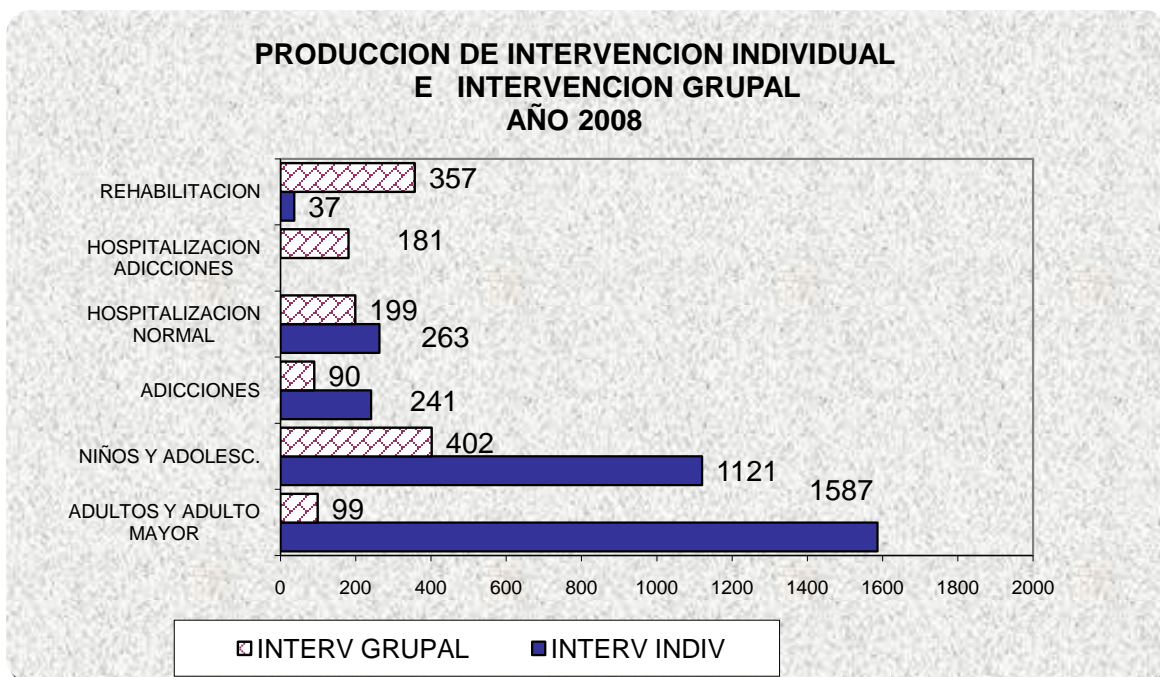
INTERV. INDIVIDUAL
1.- ORIENTACION
2.- CONSEJERIA
3.- PSICOTERAPIA
4.- VISITA DOMIC.
5.- SEGUIMI. TERAP

TERAPIA GRUPAL
1.- TALLER
1.1. MODULO
2.- PROG. PSICOED
3.- PSICOTERAPIA
A. CON PACIENTE
B. CON FAMILIA
A.B. CON PCTE/FAM

NO ASISTENCIAL
TIPO
1.- INVESTIGACION
2.- DOCENCIA
3.- CAPACITACION
4.- TECN. ADM

Las intervenciones psicológicas para el año 2008 fueron más frecuentes para la DEIDAE Adultos y Adultos mayores con 1587 intervenciones individuales y 99 intervenciones grupales haciendo un total de 1686 intervenciones.

En segundo lugar encontramos a la DEIDAE de Niños y Adolescentes con 1121 intervenciones individuales y 402 grupales, haciendo un total de 1523 intervenciones. El servicio de Hospitalización de Adicciones es el que menos intervenciones tuvo durante este año 2008 con solo 181 intervenciones grupales.



(11)

DEPARTAMENTO DE ENFERMERIA

11.1 A

DEPARTAMENTO DE ENFERMERIA

ACTIVIDADES DESARROLLADAS EL AÑO 2008

ACTIVIDADES								
PACIENTES	ADMITIDOS	NO ADMITIDOS	ORIENTACION	TRATAMIENTO				
TOTAL				VO	EV	IM	NEUROLEP	E CH
MES	6869	2247	4400	18282	1166	4432	5	209
ENERO	791	225	341	1586	97	369		10
FEBRERO	206	30	309	1353	39	486	4	
MARZO	615	149	432	298	126	335		
ABRIL	244	67	364	1493	20	224		
MAYO	681	209	668	1964	107	440		3
JUNIO	142	29	154	1102	13	135		2
JULIO	643	280	430	1655	105	415		
AGOSTO	667	312	458	1945	146	511		
SEPTIEMBRE	664	259	394	1705	110	395		
OCTUBRE	781	289	245	1580	168	377	1	
NOVIEMBRE	696	194	328	1779	120	378		
DICIEMBRE	739	204	277	1822	115	367		194

Fuente: O.E.I.

LEYENDA:

ADMITIDOS = PCTE EVALUADO QUE SIGUE TRAMITE

NO ADMITIDO = PCTE DERIVADO A OTRO CENTRO SALUD

ORIENTACIÓN = MANEJO DE MEDICACIÓN Y AFINES.

V O = ADM. DE MEDIC. VIA ORAL

E V = ADM. DE MEDIC. VIA ENDOVENOSO

I M = ADM. DE MEDIC. VIA INTRAMUSCULAR

E CH = APLICACIÓN CE ELECTRO-SHOCK

NEUROLEP = NEUROLEPTIZACION

En cuanto a las actividades de Enfermería se observa que los pacientes admitidos llegaron a un total anual de 6869, mientras que los pacientes que no fueron admitidos fueron 2247 y aquellos que fueron orientados en cuanto al manejo de medicación y afines hacen un total de 4400.

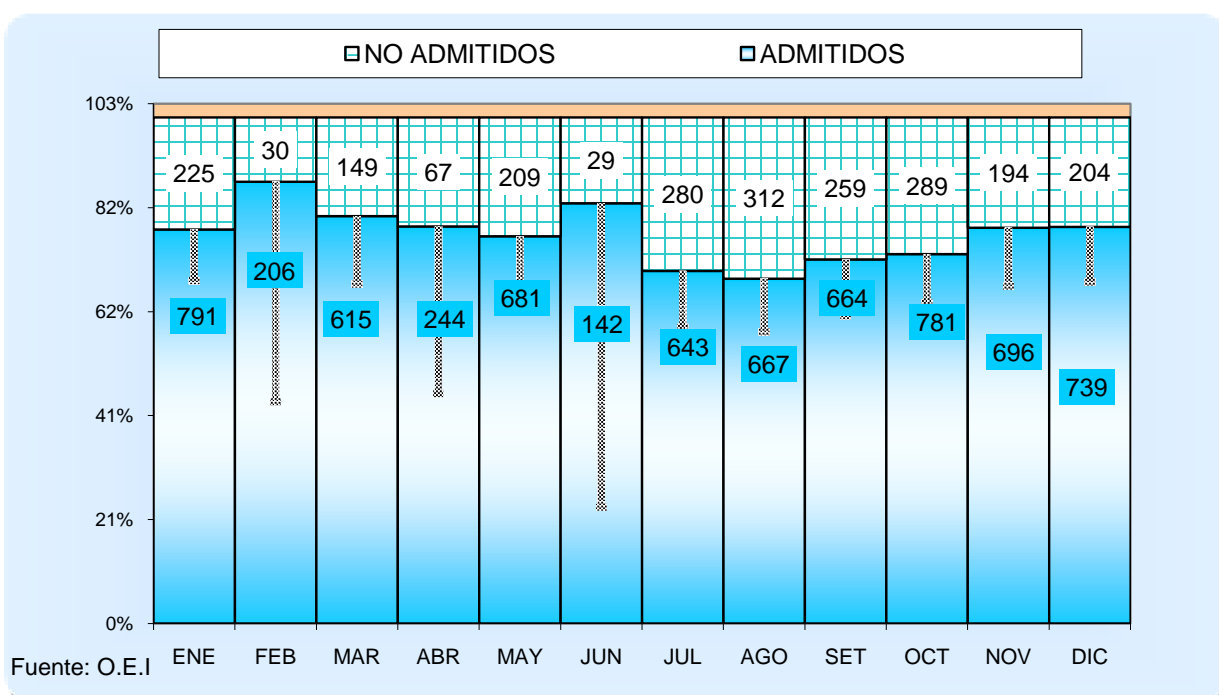
En lo que respecta al tratamiento; las actividades de administración de medicamentos por vía oral fueron las más frecuentes con 18282, mientras que la administración de medicamentos por vía endovenosa fueron de 1166 y por vía intramuscular fueron de 4432.

La aplicación de electroshock hizo un total de 209 para este año; en cambio la aplicación de neurolepticos fue de tan solo 5.

11.1 B

DEPARTAMENTO DE ENFERMERIA

PACIENTE ADMITIDO vs. PACIENTE NO ADMITIDOS EN EL AÑO 2008



(12)

SERVICIO DE MEDICINA INTERNA

12.1 A SERVICIO DE MEDICINA INTERNA

ATENDIDOS Y ATENCIONES POR MES SEGÚN GRUPO ETARIO - CONSULTA EXTERNA
AÑO 2008

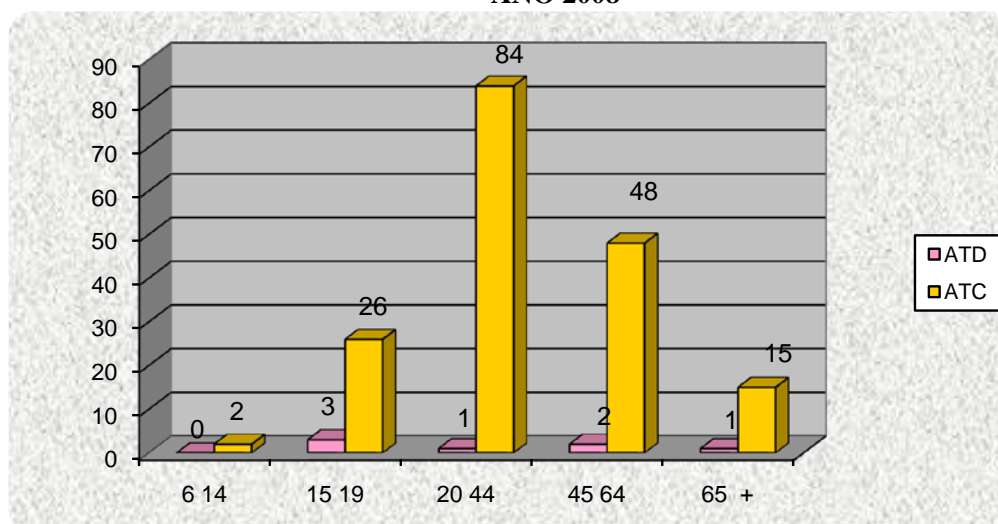
MES	TOTAL	ATENDIDOS				TOTAL	ATENCIONES					TRAB.
		15-19	20-44	45-64	65 +		6-14	15-19	20-44	45-64	65 +	
	7	3	1	2	1	636	2	26	84	48	15	461
ENE.	7	3	1	2	1	68		4	8	7	1	48
FEB.												
MAR.						66		4	11	7	1	43
ABR.						50		3	16	5	3	23
MAY.						38		4	5	4		25
JUN.						66		2	7	4	1	52
JUL.						59		2	9	5	1	42
AGO.						57	2	2	9	5	5	34
SET.						58			5	2	2	49
OCT.						72		2	3	2	1	64
NOV.						49		1	7	2		39
DIC.						53		2	4	5		42

Fuente : O.E.I.

Las atenciones para consulta externa del servicio de Medicina interna hacen un total de 636 de las cuales el 72.5% han sido dirigidas a los trabajadores de la Institución.

12.1 B SERVICIO DE MEDICINA INTERNA

ATENDIDOS Y ATENCIONES SEGÚN GRUPO ETAREO - CONSULTA EXTERNA
AÑO 2008



Fuente : O.E.I.

12.2 A
SERVICIO DE MEDICINA INTERNA
ATENDIDOS Y ATENCIONES POR MES SEGÚN GRUPO ETARIO - HOSPITALIZACION
AÑO 2008

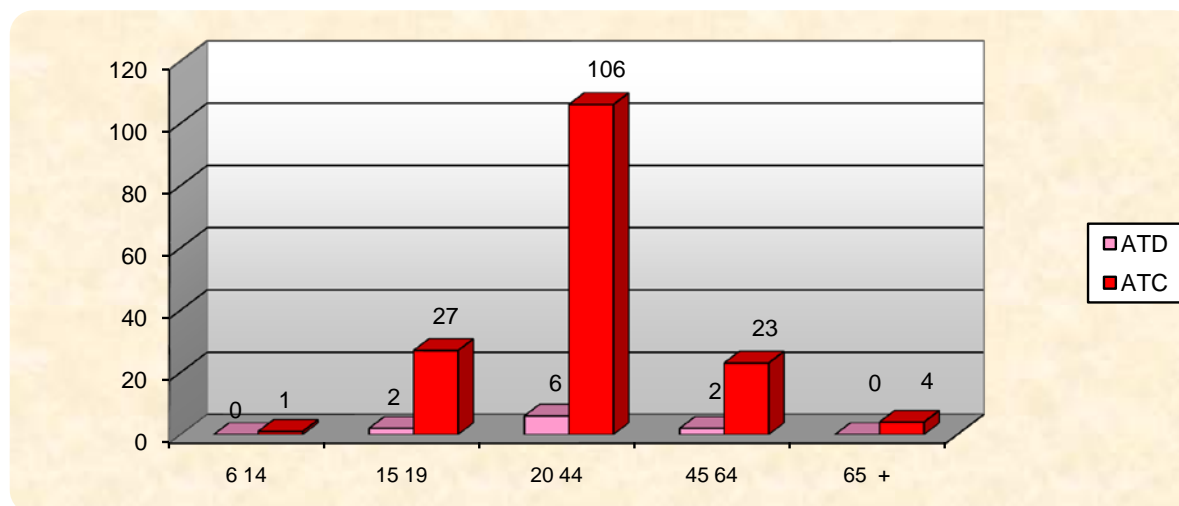
MES	TOTAL	ATENDIDOS						TOTAL	ATENCIONES					
		6-14	15-19	20-44	45-64	65 +	IGN.		6-14	15-19	20-44	45-64	65 +	IGN.
TOTAL	10		2	6	2			164	1	27	106	23	4	3
ENE.	10		2	6	2			22		5	12	3		2
FEB.														
MAR.								12			11	1		
ABR.								16		2	12	2		
MAY.								12		2	9	1		
JUN.								7		1	4	2		
JUL.								18		1	15	2		
AGO.								12	1	2	7	1	1	
SET.								18		1	12	4	1	
OCT.								18		4	12	1	1	
NOV.								15		7	5	2	1	
DIC.								14		2	7	4		1

NOTA.- CORRESPONDE A LA SEGUNDA PARTE DE LA ATENCION MEDICA

Fuente : O.E.I.

En lo que respecta a los pacientes hospitalizados que tuvieron atenciones por el servicio de Medicina para este año 2008 fueron un total de 164, de los cuales el grupo etario más frecuente es el de 20 a 44 años que representa al 64.63% de l total de atenciones.

12.2 B
SERVICIO DE MEDICINA INTERNA - INSM "HD-HN"
ATENDIDOS Y ATENCIONES SEGÚN GRUPO ETAREO - HOSPITALIZACION
AÑO 2008



Fuente : O.E.I.

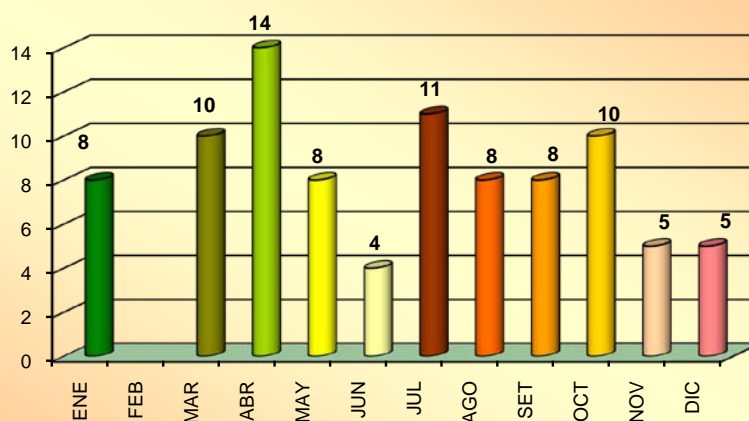
12.3 A
SERVICIO DE MEDICINA INTERNA
ELECTROCARDIOGRAMAS SEGÚN PROCEDENCIA
AÑO 2008

MESES	TOTAL	PROCEDENCIA					
		DAMAS	VARONES	C. E.A	EMERG.	NIÑOS	OTROS
TOTAL	91	25	38	24	1	1	2
ENE	8		5	3			
FEB							
MAR	10	4	4	1			1
ABR	14	2	5	6			1
MAY	8	2	4	2			
JUN	4	1	2	1			
JUL	11	3	5	3			
AGO	8	3	2	2		1	
SET	8	1	5	1	1		
OCT	10	4	5	1			
NOV	5	4		1			
DIC	5	1	1	3			

Fuente : O.E.I.

La cantidad de electrocardiogramas para este año 2008 fue de 91 de los cuales el 41.8% provienen del hospitalización de Varones y la mayor cantidad fue atendida durante el mes de Abril (14).

12.3 B
SERVICIO DE MEDICINA INTERNA
ELECTROCARDIOGRAMAS SEGÚN PROCEDENCIA
NUMERO DE ATENDIDOS POR MES
AÑO 2008



Fuente : O.E.I.

(13)

SERVICIO DE LABORATORIO

13,1
SERVICIO DE LABORATORIO
PROCEDENCIA DE LOS EXAMENES REALIZADOS
AÑO 2008

EXAMEN SOLICITADO	TOTAL	TOTAL DE EXAMENES			
		CONSULTA EXTERNA	HOSPIT.	PARTICULAR	TRAB.
HEMOGRAMA	2478	1851	560	20	47
HEMOGLOBINA	2521	1863	567	23	68
HEMATOCRITO	2394	1809	538	15	32
TIEMPO DE SANGRIA					
REC.DE PLAQUETAS	2446	1838	547	19	42
VEL DE SEDIMENT.	15	6	5	1	3
GLOBULINAS	35	16	16		3
RH.GRUPO SANG.	11	3	7	1	
RETICULOSITOS					
TIEMPO DE COAGULACION					
CONST. CORPUSCULARES					
HEMATOLOGIA	9900	7386	2240	79	195
LITIO	88	63	16	9	
TASA DE LITIO					
GLUCOSA	808	379	275	19	135
TOLERANCIA A LA GLUCOSA	5	4	1		
PROTEINAS					
PROTEINAS TOTALES	64	28	32		4
ALBUMINAS	62	27	31	1	3
GAMMA GT.	107	25	73	2	7
TGO	420	220	172	8	20
TGP	381	198	154	8	21
COLESTEROL HDL	134	84	22	4	24
COLESTEROL LDL	3				3
BILIRRUBINA DIRECTA	12	4	7		1
BILIRRUBINA TOTAL	12	4	7		1
FOSFATOSA ALCALINA	20	11	7		2
COLESTEROL	515	264	90	20	141
DEPURACION DE CREATININA	3	2	1		
TRIGLICERIDOS	438	214	70	19	135
UREA	224	87	123	5	9
CREATININA	473	227	218	11	17
BIOQUIMICA	3769	1841	1299	106	523
AGLUTINACIONES	17	4	7	2	4
SEROL. CUALITAT.	269	52	170	5	42
SEROL.CUANTIT.	1		1		
ELECTROLITOS DE POTACIO	49	31	18		
ELECTROLITOS DE SODIO	41	26	15		
HIV. SIDA	190	31	126	7	26
DESPISTAJE DE OLIGOFRENIA					
INMUNOLOGIA	567	144	337	14	72
EXAM. DE ORINA	539	205	227	11	96
PREGNOSTICON					
BETA HCG SANGRE	77	22	52		3
METAB. COCAINA	368	207	147	12	2
METAB. MARIHUANA	392	233	145	12	2
METABOLITOS DE ANFETAMINA	164	101	55	8	
MICROBIOLOGIA	1540	768	626	43	103

Fuente : OEI

(14)

SERVICIO DE NEUROLOGIA

14.1 A

SERVICIO DE NEUROLOGIA

ATENDIDOS Y ATENCIONES POR GRUPO ETARIO

AÑO 2008

MESES	TOTAL	ATENDIDOS							TOTAL	ATENCIONES						
		0-4	5	6-14	15-19	20-44	45-64	65 +		0-4	5	6-14	15-19	20-44	45-64	65 +
TOTAL	215			5	20	132	39	19	568			16	57	324	132	39
ENE.	1					1			10					7	3	
FEB.	25				1	16	7	1	46				2	26	14	4
MAR.	23				2	12	7	2	54				4	26	20	4
TRIM. I	49				3	29	14	3	110				6	59	37	8
ABR.	28			1	2	19	3	3	66			2	6	39	12	7
MAY.	31			3	2	19	6	1	70			5	8	40	15	2
JUN.	16			1		11	3	1	45			2		31	8	4
TRIM. II	75			5	4	49	12	5	181			9	14	110	35	13
JUL.	17				4	10	2	1	53			3	6	30	11	3
AGO.	28				6	16	6		67			1	12	41	12	1
SET.	11					9	1	1	22				2	13	6	1
TRIM. III	56				10	35	9	2	142			4	20	84	29	5
OCT.	2					2			34			2	2	21	9	
NOV.	12				1	6	1	4	30				7	11	6	6
DIC.	21				2	11	3	5	71			1	8	39	16	7
TRIM. IV	35				3	19	4	9	135			3	17	71	31	13

Fuente : OEI

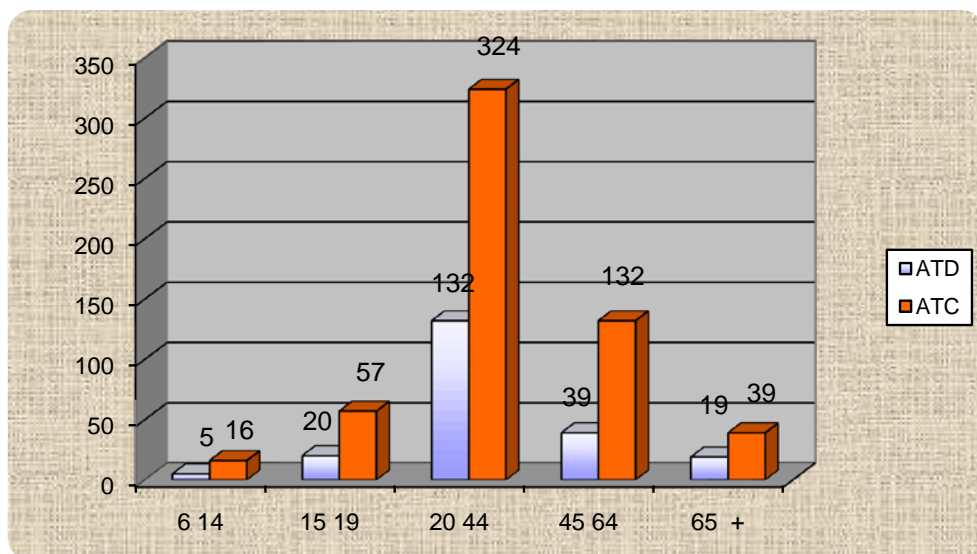
El servicio de Neurología presenta durante el segundo trimestre la mayor frecuencia de atendidos (75), mientras que la menor frecuencia (35) se presenta en el cuarto trimestre. En ambos casos el grupo etario predominante es el de 20 a 44 años. Igual comportamiento se mantiene en el caso de las atenciones, pero en mayor cuantía.

14.1 B

SERVICIO DE NEUROLOGIA

ATENDIDOS Y ATENCIONES POR GRUPO ETARIO

AÑO 2008

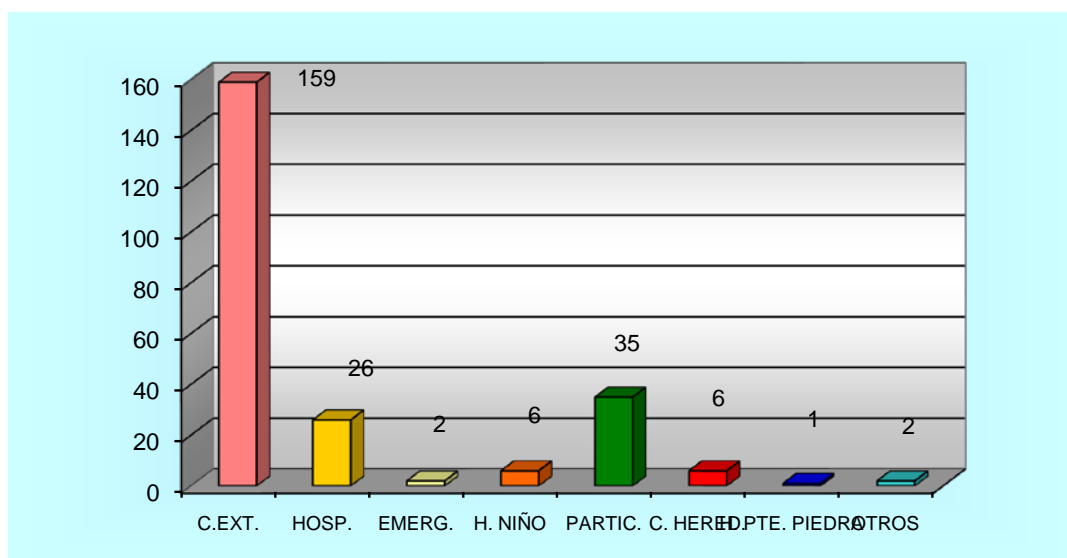


14.2 A
SERVICIO DE NEUROLOGIA
ELECTROENCEFALOGRAMAS SEGÚN PROCEDENCIA(SOLICITUD)
AÑO 2008

MESES	TOTAL	C.EXT.	HOSP.	EMERG.	HOSP. ADICCIONES	ADICC.	TRIAJE	H. NIÑO	PARTIC.	C. HERED.	H.PTE.PIEDRA	OTROS
	237	159	26	2				6	35	6	1	2
ENERO	23	7	10						1	5		
FEBRERO	13	7						2	3			1
MARZO	12	7	1						2	1		1
TRIM. I	48	21	11					2	6	6		2
ABRIL	35	35										
MAYO	23	15						1	7			
JUNIO	20	11	1	1					6		1	
TRIM. II	78	61	1	1				1	13		1	
JULIO	27	11	7					3	6			
AGOSTO	24	18	1						5			
SETIEMB.												
TRIM. III	51	29	8					3	11			
OCTUBRE	20	12	4						4			
NOVIEMB.	23	20	2						1			
DICIEMB.	17	16		1								
TRIM. IV	60	48	6	1					5			

Fuente : OEI

14.2 B
SERVICIO DE NEUROLOGIA - INSM "HD-HN"
ELECTROENCEFALOGRAMAS SEGÚN PROCEDENCIA(SOLICITUD)
AÑO 2008



(15)

SERVICIO DE FARMACIA

15,1
RECETAS ATENDIDAS POR EL SERVICIO DE FARMACIA
AÑO 2008

<i>PROCEDENCIA DE LA RECETA</i>	<i>RECETAS NUEVAS (A)</i>	<i>RECETAS ATENDIDAS (B)</i>	<i>TOTAL (A+B)</i>
ADULTOS Y GERIATRIA	11499	16930	28429
NIÑOS Y ADOLESCENTES	2559	1417	3976
EMERGENCIA	8146	2806	10952
HOSPITALIZACION	3506	840	4346
SALUD MENTAL COMUNITARIA	3085	2487	5572
REHABILITACION	134	144	278
FARMACODEPENDENCIA	1732	1107	2839
MEDICINA GENERAL	15	92	107
NEUROLOGIA	345	556	901
PACIENTES EXTERNOS	15977	565	16542
TOTAL RECETAS	46998	26944	73942

Fuente: OEI

15,2
SERVICIO DE FARMACIA
MEDICAMENTOS CON MAYOR DEMANDA
AÑO 2008

ITEM	MEDICAMENTO	U. MEDIDA	CANTIDAD
1	RISPERIDONA 2 mg:	Tab.	994.033
2	CLONAZEPAN 2 mg.	Tab.	561.776
3	FLUOXETINA 20 mg.	Tab.	573.312
4	BIPERIDENO 2 mg.	Tab.	503.938
5	SERTRALINA 50 mg.	Tab.	96.346
6	SULPIRIDA 200 mg.	Tab.	171.934
7	CLOZAPINA 100 mg.	Tab.	104.928
8	TRIFLUOPERAZINA 5 mg.	Tab.	150.235
9	CLONAZEPAN 0.5 mg.	Tab.	159.460
10	VALPROATO SODICO	Tab.	182.431

Fuente: OEI

La Risperidona de 2 mg. es el medicamento que ha tenido mayor demanda durante este año 2008 en que fueron expedidas 994,033 tabletas. Le sigue en orden el Clonazepan de 2 mg. con el movimiento de 561,776 tabletas en el año y en tercer lugar encontramos a la Fluoxetina de 20 mg con 573,312 tabletas remitidas en el año.

(16)

SERVICIO DE NUTRICION

16,1

UNIDAD DE NUTRICION

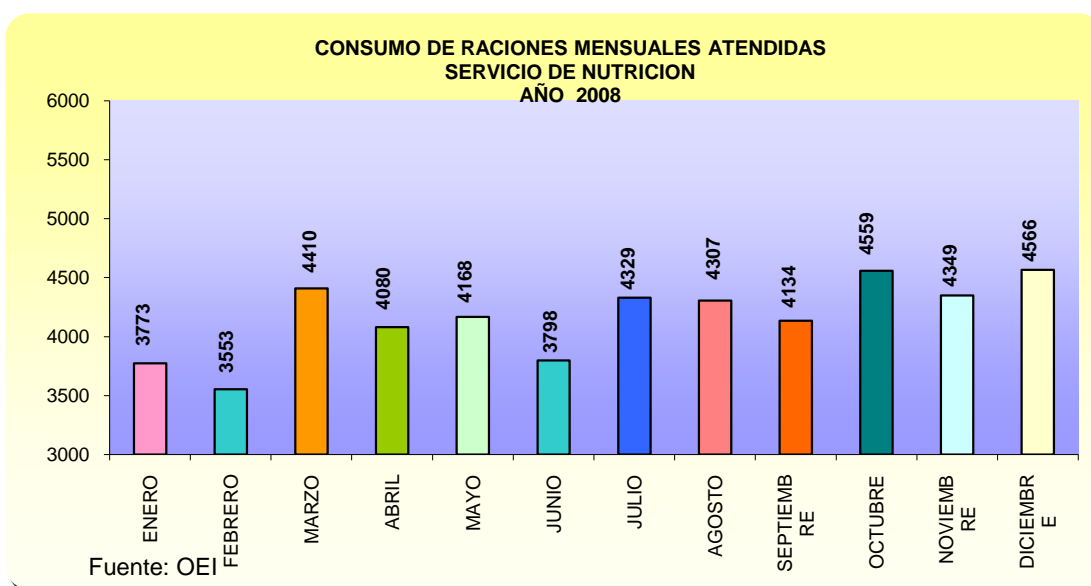
ATENCION DE RACIONES DE ALIMENTOS AÑO 2008

MES	PERSONAL DE GUARDIA			RACIONES DE PACIENTES	CONVERSION A RACIONES COMPLETAS				NUMERO TOTAL DE RACIONES
	GUARDIA DIURNA	GUARDIA NOCTURNA	TOTAL ATENDIDO		GUARDIA DIURNA	GUARDIA NOCTURNA	TOTAL ATENDIDO	TOTAL PACIENTES	
TOTAL	11940	13088	25028	31253	8955	9816	18773	31253	50026
ENERO	732	1005	1737	2470	549	754	1303	2470	3773
FEBRERO	694	943	1637	2325	521	707	1228	2325	3553
MARZO	987	1045	2032	2886	740	784	1524	2886	4410
ABRIL	877	999	1876	2673	658	749	1407	2673	4080
MAYO	952	1145	2097	2595	714	859	1573	2595	4168
JUNIO	1125	989	2114	2212	844	742	1586	2212	3798
JULIO	1129	987	2116	2742	847	740	1587	2742	4329
AGOSTO	1085	987	2072	2753	814	740	1554	2753	4307
SEPTIEMBRE	1047	919	1966	2659	785	689	1475	2659	4134
OCTUBRE	1092	1368	2460	2714	819	1026	1845	2714	4559
NOVIEMBRE	1082	1323	2405	2545	812	992	1804	2545	4349
DICIEMBRE	1138	1378	2516	2679	854	1034	1887	2679	4566

Fuente: OEI

NOTA: VALOR RACION DE PERSONAL DE GUARDIA = 0.75 DE LA RACIÓN NORMAL

Durante el año 2008 la mayor demanda de raciones alimenticias se ha concentrado en el último trimestre siendo el mes de diciembre el que cuenta con una mayor frecuencia (4566).



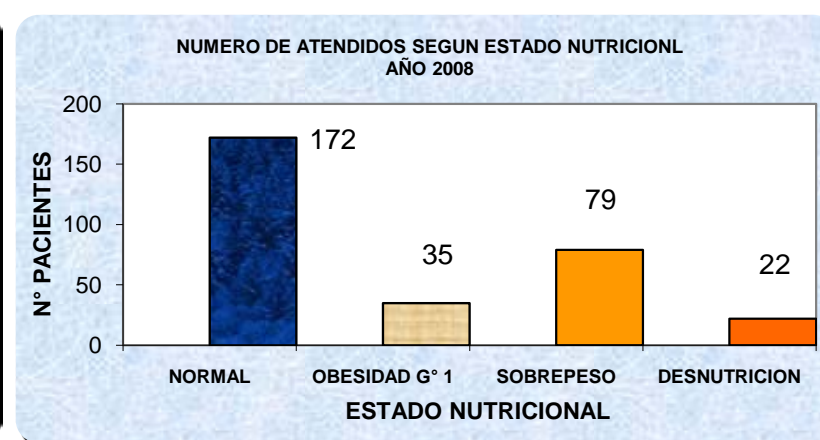
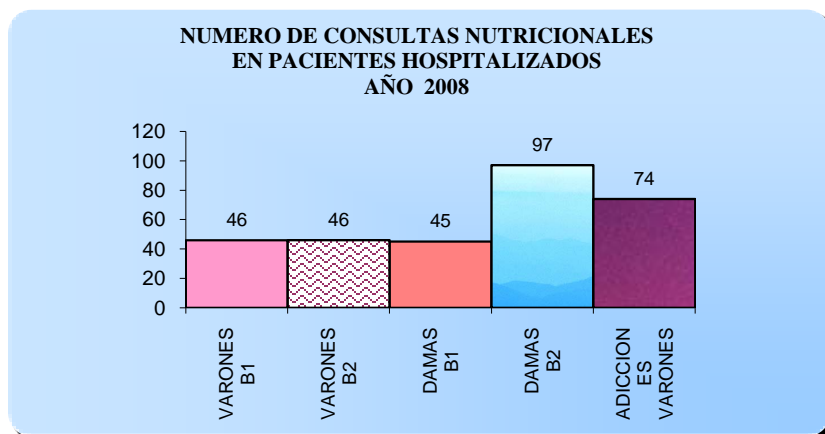
16,2
SERVICIO DE NUTRICION

EVALUACION NUTRICIONAL DE PACIENTES EN EL AÑO 2008

CONSULTORIO DE PROCEDENCIA TIPOS DE DIAGNOSTICO NUTRICIONAL	VARONES B1	VARONES B2	DAMAS B1	DAMAS B2	ADICCIONES VARONES	TOTAL
NORMAL	23	30	24	55	40	172
OBESIDAD G° 1	6		9	6	14	35
SOBREPESO	15	14	11	20	19	79
DESNUTRICION	2	2	1	16	1	22
TOTAL	46	46	45	97	74	308

Fuente: OEI

El diagnóstico nutricional más frecuente para este año 2008 es el Normal con una frecuencia de 172, de los cuales la mayoría corresponde al pabellón de Damas B2 (55) seguido de adicciones varones con una frecuencia de 40. El segundo diagnóstico nutricional más frecuente es el sobrepeso con 79 personas, de las cuales la mayoría se encuentran repartidas entre el pabellón damas B2 (20) y adicciones varones (19). Los pacientes obesos ascienden a 35 en total de los cuales la mayoría provienen de adicciones varones y los denutridos son 22 pacientes de los cuales 16 pertenecen al pabellón de damas B2.



16,3
SERVICIO DE NUTRICION
ESTADO NUTRICIONAL DE LOS PACIENTES HOSPITALIZADOS
AÑO 2008

PERIODO ESTADO NUT	FEB	MAR	JUN	JUL	AGO	SET	TOTAL	%
NORMAL	20	37	38	41	24	12	172	55,8%
OBESIDAD	5	7	9	9	2	3	35	11,4%
SOBREPESO	9	15	19	17	16	3	79	25,6%
DESNUTRICION	4	5	2	2	8	1	22	7,1%
TOTAL	38	64	68	69	50	19	308	100%

Fuente: OEI

NOTA; Según nota informativa N°007 no se realizó evaluación por falta de equipo durante los meses de Enero, Abril y Mayo.
Así como durante los meses de Octubre, Noviembre y Diciembre.

Para este año solo se cuenta con 6 meses evaluados debido a la falta de equipo durante los meses mencionados, reduciéndose a menos de la mitad con respecto al año pasado. Sin embargo podemos apreciar que durante el mes de Julio se pudo captar la mayor frecuencia de pacientes hospitalizados con peso Normal (41), mientras que la mayor frecuencia de pacientes obesos la encontramos durante los meses de Junio y Julio cada uno con 9 pacientes y se observa que los pacientes con sobrepeso se concentran en el mes de Junio con 19 pacientes, mientras que la mayor cantidad de pacientes desnutridos son captados durante el mes de Agosto (8).